

家計調査から見る、静岡県の食の特徴

～ぎょうざ、緑茶の支出が1位！～

企画部 統計活用課

1 はじめに

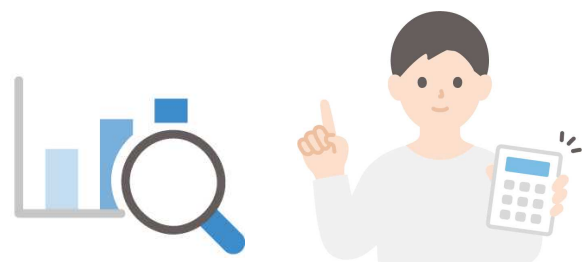
総務省統計局の「家計調査」は、国民生活における家計収支の実態を毎月把握し、国の経済政策・社会政策立案のための基礎資料とするため、昭和21年から実施されています。

家計調査では、全国から168の市町村を選定し、その中から約9,000世帯を調査世帯として抽出します。

現在、静岡県では、静岡市・浜松市・菊川市が選定されています。

調査の流れ

1. 県知事が任命した調査員が、調査世帯に家計簿回答の依頼に伺います。
2. 調査期間中（二人以上の世帯は6か月間、単身世帯は3か月間）、毎日、家計簿の回答をお願いします。
3. 紙の家計簿の場合、調査員が半月ごとに受取に伺います。
オンライン調査の場合、半月ごと、期限内に提出します。
4. 調査員が審査した家計簿及び家計簿のデータについて、県が点検を行います。
5. 家計簿及び家計簿のデータは、総務省統計局に送られます。
6. 総務省統計局に送られた家計簿及び家計簿のデータは厳重な管理のもと、内容検査が行われます。
7. コンピュータによって迅速に集計され、様々な統計表ができあがります。
8. 調査結果は、インターネット、テレビ、ラジオ、新聞などを通じて幅広く報道されるほか、報告書として印刷されます。



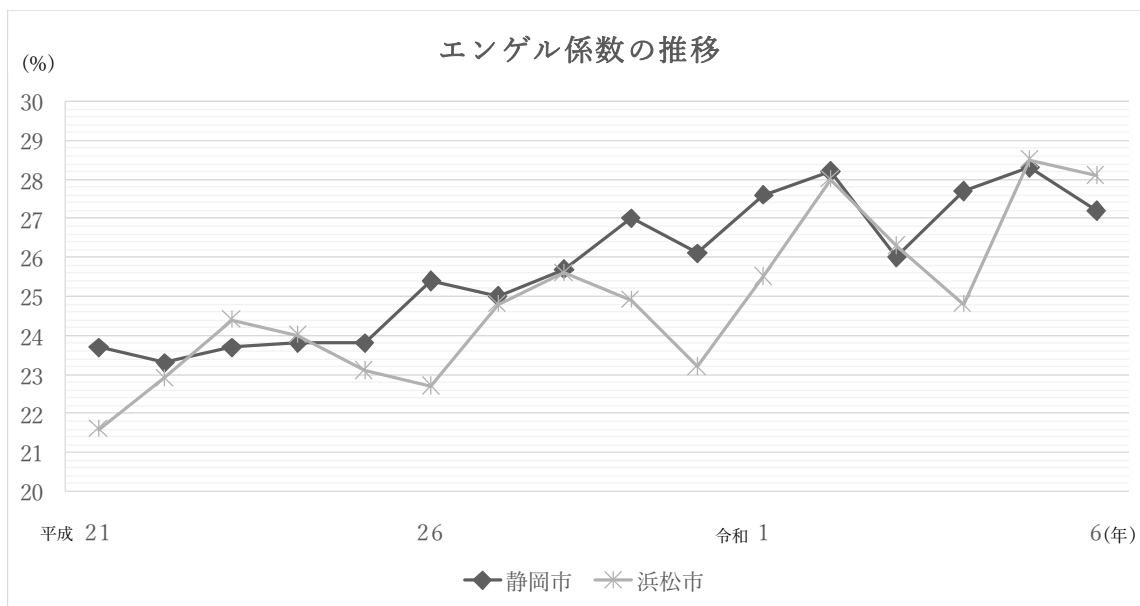
2 最近の静岡県の状況

今回の特集では、静岡県のお食の特徴を見ていきます。家計調査の結果からは、まず、家計の消費支出に占める食料の割合「エンゲル係数」を算出することができます。

エンゲル係数は、消費支出に占める食料費の割合であり、一般にエンゲル係数が低いほど生活水準が高いとされています。

エンゲル係数の推移は、経済成長とともに下降傾向でしたが、平成20年頃から食料価格の上昇などの要因により上昇しており、令和6年では静岡市は27.2%、浜松市は28.1%と高水準になりました。

図 1



3 静岡市、浜松市の支出項目の特徴 (以下:1世帯当たり年間の支出金額 令和4~6年平均)

次に、どのような項目の支出が多いかを見てみましょう。静岡市、浜松市とも、表1のとおり「調理食品」への年間支出金額が全国平均に比べて高くなっています。この調理食品には、サラダやおにぎりをはじめ、ぎょうざ、ハンバーグ、うなぎの蒲焼などが含まれており、「ぎょうざ」「うなぎの蒲焼」「ハンバーグ」については、ランキングの上位に入っています。

表 1

年間支出金額～TOP5～

(単位:円)

順位	調理食品		ぎょうざ		うなぎのかば焼き		ハンバーグ	
	全国平均	151,007	全国平均	1,994	全国平均	2,518	全国平均	1,623
1	東京都区部	178,828	浜松市	3,847	浜松市	5,367	那覇市	2,559
2	さいたま市	177,464	宮崎市	3,689	京都市	4,050	浜松市	2,551
3	静岡市	171,937	宇都宮市	3,254	和歌山市	3,697	静岡市	2,428
4	川崎市	170,517	鹿児島市	2,418	静岡市	3,563	水戸市	2,177
5	千葉市	170,235	大津市	2,351	神戸市	3,396	福島市	2,112
	浜松市(6位)	169,970	静岡市(20位)	1993				

「ぎょうぎ」については、「浜松ぎょうぎ」として、全国でも有名です。

表2は、「ぎょうぎ」の過去5年間の年間支出金額のランキングです。この金額には、外食や冷凍食品のぎょうぎは含まれず、惣菜として販売されている餃子やチルド餃子への支出金額になります。

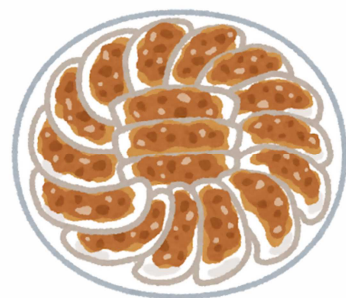
浜松市の家庭では、餃子が非常にたくさん食べられているようです。

表2

ぎょうぎの年間支出金額

(単位：円)

	2020年	2021年	2022年	2023年	2024年
1位	浜松市	宮崎市	宮崎市	浜松市	浜松市
	3,765	4,184	4,053	4,041	4,066
2位	宇都宮市	浜松市	宇都宮市	宮崎市	宮崎市
	3,694	3,728	3,763	3,498	3,517
3位	宮崎市	宇都宮市	浜松市	宇都宮市	宇都宮市
	3,669	3,129	3,434	3,199	2,801
4位	京都市	千葉市	鹿児島市	京都市	さいたま市
	3,130	3,057	2,999	2,661	2,393
5位	大津市	京都市	堺市	大津市	福岡市
	2,778	2,866	2,590	2,489	2,383



その他、年間支出金額の多い、代表的な食品を表3にまとめてみました。

静岡県が産地になっているものが上位になっています。「静岡おでん」で有名な「黒はんぺん」は、家計調査では「他の魚肉練製品」に集計されており、支出金額をみるとやはり上位になっています。

表3

各食品の年間支出金額

(単位：円)

順位	みかん		まぐろ		しらす干し		他の魚肉練製品	
	全国平均	4,344	全国平均	5,148	全国平均	1,602	全国平均	1,589
1	和歌山市	5,699	静岡市	10,654	静岡市	3,148	静岡市	2,650
2	静岡市	5,626	甲府市	8,496	和歌山市	3,017	鳥取市	2,100
3	水戸市	5,407	相模原市	7,950	浜松市	2,796	名古屋市	2,098
4	新潟市	5,325	川崎市	7,857	高知市	2,598	津市	2,080
5	宇都宮市	5,280	東京都区部	7,734	相模原市	2,551	長崎市	2,062
6	福井市	4,971	横浜市	7,484	奈良市	2,546	浜松市	2,048
7	津市	4,854	宇都宮市	7,452	京都市	2,523	福島市	1,975
8	浜松市	4,801	千葉市	7,395	甲府市	2,501	千葉市	1,962
9	奈良市	4,610	前橋市	6,899	宇都宮市	2,416	東京都区部	1,942
10	富山市	4,580	浜松市	6,887	堺市	2,259	横浜市	1,910

4 静岡市、浜松市で支出の多い「緑茶」

(以下：1世帯当たり年間の支出金額、購入数量 令和4～6年平均)

次に、静岡といえばお茶です。

「緑茶」の年間支出金額・購入数量は、表4のとおり静岡市が1位、浜松市が2位でした。特に静岡市では、図2のとおり緑茶の支出金額が他の上位4市よりも大幅に多いのに対して、購入数量は図3のとおり大きな差が見られません。このことから、静岡市では高価な緑茶をたくさん買っていると考えられます。

表4 緑茶の年間支出金額と購入数量

(単位：円) (単位：g)

順位	年間支出金額		購入数量	
	全国	3,224	全国	683
1	静岡市	8,749	静岡市	1,344
2	浜松市	5,586	浜松市	1,161
3	長崎市	4,807	京都市	1,005
4	宮崎市	4,604	奈良市	917
5	佐賀市	4,481	長崎市	897



図2

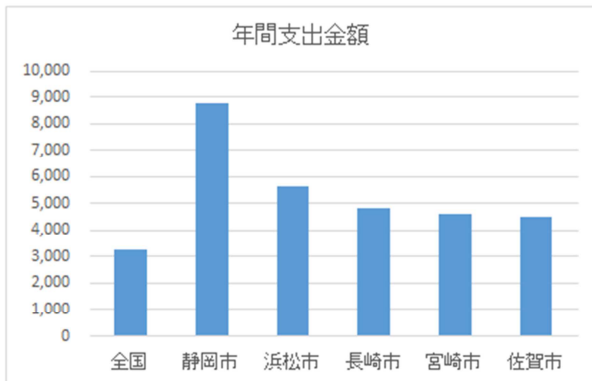
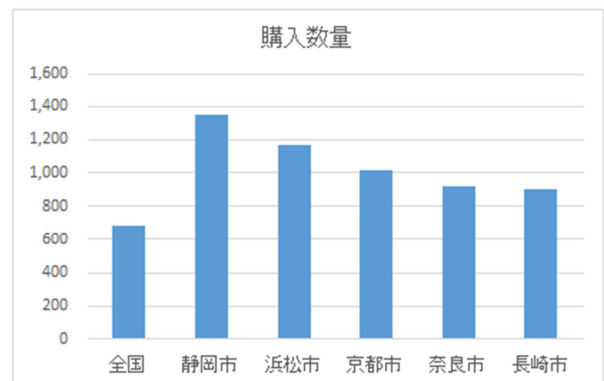


図3



5 最後に

今回は、「静岡県の食の特徴」として、いくつかのデータを見てみました。

家計調査では消費生活の地域差を明らかにすることを目的に、食以外の品目についても1世帯当たりの年間支出金額等を公表しています。政府統計の総合窓口「e-stat」(<https://www.e-stat.go.jp/SG1/estat/eStatTopPortal.do>)でデータを取得することができますので、興味のある方は是非、そちらもご覧ください。