

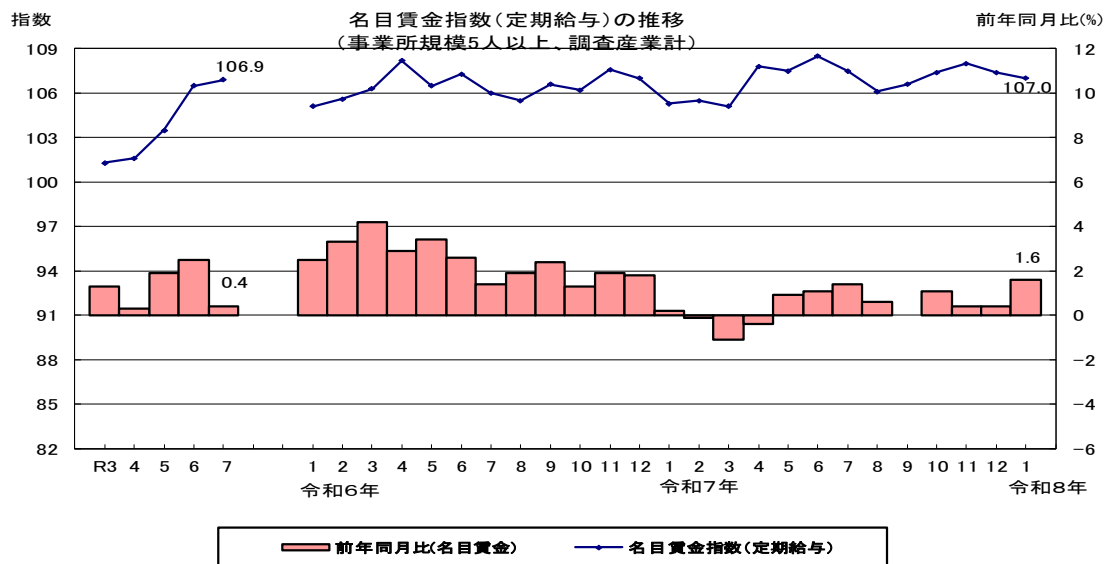
定期給与4か月連続で前年同月を上回る 毎月勤労統計調査地方調査結果（令和8年1月分）

令和8年1月分の静岡県の賃金、労働時間、雇用の動きについて調査結果を公表する。
（事業所規模5人以上、調査産業計）

1 賃金

1人平均月間定期給与（所定内給与＋超過労働給与）は270,286円、名目賃金指数（定期給与）は107.0で、前年同月比1.6%増と4か月連続で前年同月を上回った。

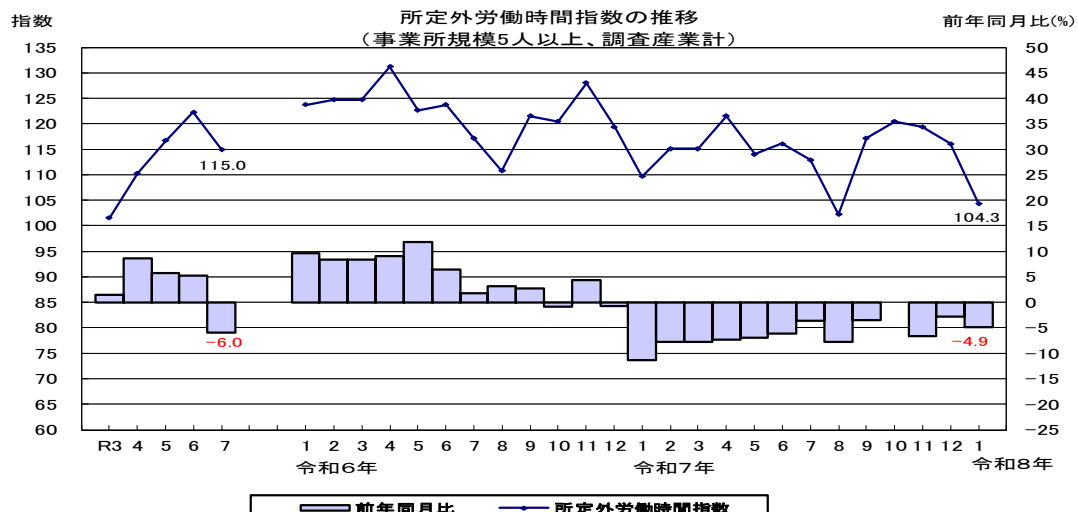
実質賃金指数（定期給与）は93.0で、前年同月比0.4%減と20か月連続で前年同月を下回った。



2 労働時間

1人平均月間所定外労働時間は9.7時間、所定外労働時間指数は104.3で、前年同月比4.9%減と3か月連続で前年同月を下回った。

常用労働者の約3割を占める製造業の所定外労働時間は10.9時間、所定外労働時間指数は95.6で、前年同月比6.8%減と15か月連続で前年同月を下回った。

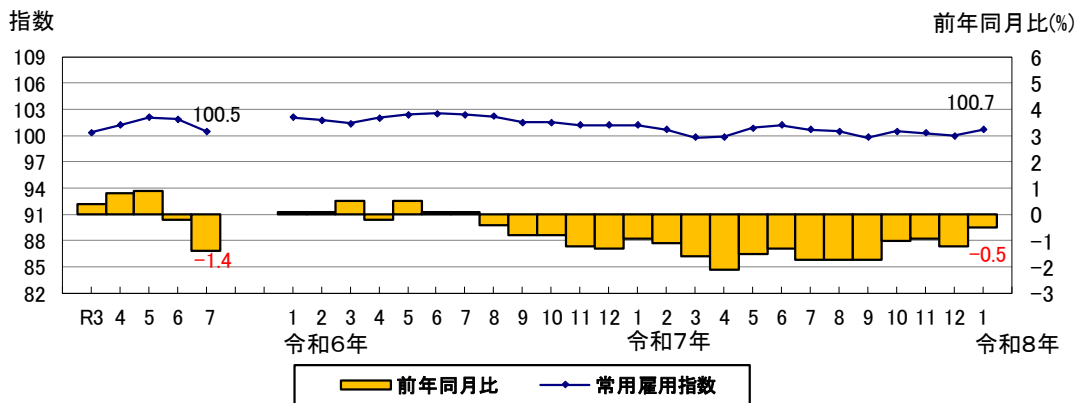


3 雇用

本月末常用労働者数は1,420,830人、常用雇用指数は100.7で、前年同月比0.5%減と18か月連続で前年同月を下回った。

なお、パートタイム労働者比率は32.9%で、前年同月差2.6ポイント増と13か月連続で前年同月を上回った。

常用雇用指数の推移
(事業所規模5人以上、調査産業計)



<参考>

1 事業所規模30人以上の結果 (調査産業計)

- 定期給与は300,682円で、前年同月比4.1%増と34か月連続で前年同月を上回った。
- 所定外労働時間は11.9時間で、前年同月と同水準となった。
- 常用労働者数は864,326人で、前年同月比1.6%減と24か月連続で前年同月を下回った。

2 事業所規模別定期給与、所定外労働時間及び常用労働者数

事業所規模5人以上

産業	定期給与			所定外労働時間			常用労働者数		
	実数	指数(名目)	前年同月比	実数	指数	前年同月比	実数	指数	前年同月比
	円		%	時間		%	人		%
調査産業計	270,286	107.0	1.6	9.7	104.3	-4.9	1,420,830	100.7	-0.5
製造業	334,945	114.5	6.7	10.9	95.6	-6.8	365,596	95.0	-3.1
卸売業, 小売業	211,414	98.6	-3.4	6.2	105.1	-17.3	233,787	100.9	2.5
医療, 福祉	247,469	93.8	-2.3	5.9	100.0	20.3	205,447	104.2	0.2

事業所規模30人以上

産業	定期給与			所定外労働時間			常用労働者数		
	実数	指数(名目)	前年同月比	実数	指数	前年同月比	実数	指数	前年同月比
	円		%	時間		%	人		%
調査産業計	300,682	109.3	4.1	11.9	114.4	0.0	864,326	99.1	-1.6
製造業	354,990	113.7	7.1	12.1	97.6	-6.9	294,876	94.7	-3.3
卸売業, 小売業	225,791	103.5	0.9	6.0	88.2	-16.7	92,953	98.1	0.6
医療, 福祉	289,712	96.6	2.5	8.3	120.3	33.8	127,084	101.3	-0.1

<利用上の注意>

- この調査結果の数値は、調査事業所からの報告を基にして、本県の事業所規模5人以上のすべての事業所に対応するよう復元して算定したものである。
- 現在の基準年は令和2年であり、指数は令和2年平均を基準とする。
- 令和6年1月分において、推計に用いる母集団労働者数の更新作業(ベンチマーク更新)を実施した。賃金、労働時間及びパートタイム労働者比率の令和6年(1月分以降)の前年同月比等については、令和5年にベンチマーク更新を実施した参考値を作成し、この参考値と令和6年の値を比較することにより算出しているため、指数から算出した場合と一致しない。また、常用雇用指数及びその前年同月比等は、過去に遡って改訂しているが、それに伴い、基準年(令和2年)の常用雇用指数が100となるように、令和6年5月分より、常用雇用指数を過去に遡って改訂し、令和6年1月から令和6年4月までの伸び率についても、改訂後の指数で再計算している。