

特 集

令和5年度 学校基本調査結果の概要

小学校児童数は15年連続で減少、中学校生徒数は2年連続で減少となり、ともに過去最少を更新。

デジタル戦略局 統計調査課

はじめに

このたび、令和5年5月1日現在で実施した学校基本調査の静岡県の結果を取りまとめました。

学校基本調査は、学校教育法に定める学校、専修学校及び各種学校、また、就学前の子どもに関する教育、保育等の総合的な提供の推進に関する法律に定める幼保連携型認定こども園について、基本的事項を明らかにし、学校教育行政の基礎資料を得ることを目的に、昭和23年から毎年5月1日現在で実施しています。

詳細については、「令和5年度 静岡県学校基本統計(学校基本調査報告書)」(静岡県統計情報ホームページ「統計センターしずおか」に掲載)を御覧ください。

調査結果の概要

[学校調査]

1 幼稚園(表1、図1)

(1) 園数

- 園数は328園(うち、分園4園)で、前年度より12園減少しました。

(2) 園児数

- 園児数は24,401人で、前年度より3,333人減少し、年齢別にみると、3歳児7,177人、4歳児8,157人、5歳児9,067人でした。

(3) 教員数(本務者)

- 教員数は2,705人で、前年度より152人減少しました。
- 教員1人当たりの園児数は9.0人で、前年度より0.7人減少しました。

図1 園数、園児数及び教員数の推移

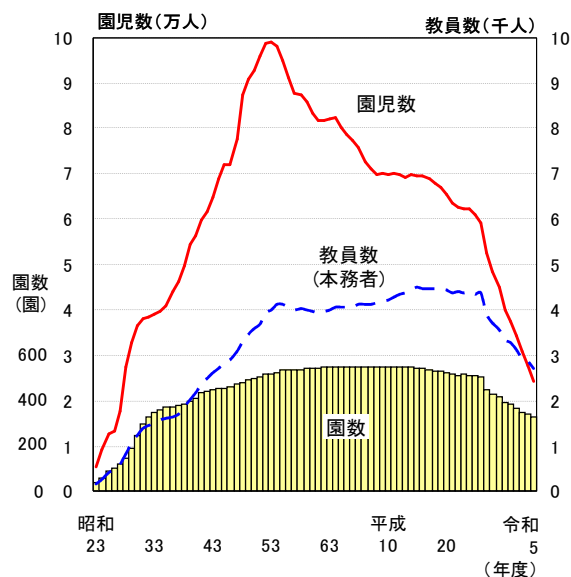


表1 園数、園児数及び教員数(本務者)

(単位:園、人)

年度	園数	園児数			教員数		
		計	男	女	計	男	女
令和4年度	340	27,734	14,005	13,729	2,857	175	2,682
令和5年度	328	24,401	12,381	12,020	2,705	163	2,542

2 幼保連携型認定こども園(表2、図2)

(1) 園数

- 園数は300園(うち、分園2園)で、前年度より9園増加しました。

(2) 園児数

- 園児数は37,432人で、前年度より796人増加し、年齢別にみると、0歳児1,324人、1歳児4,176人、2歳児4,769人、3歳児9,014人、4歳児8,937人、5歳児9,212人でした。
- 満3歳以上の園児のうち、教育標準時間認定の園児数は9,562人、保育認定の園児数は17,601人でした。

(3) 教育・保育職員数(本務者)

- 教育・保育職員数は6,607人で、前年度より193人増加しました。
- 教育・保育職員1人当たりの園児数は5.7人で、前年度と同数でした。

図2 園数、園児数及び教育・保育職員数の推移

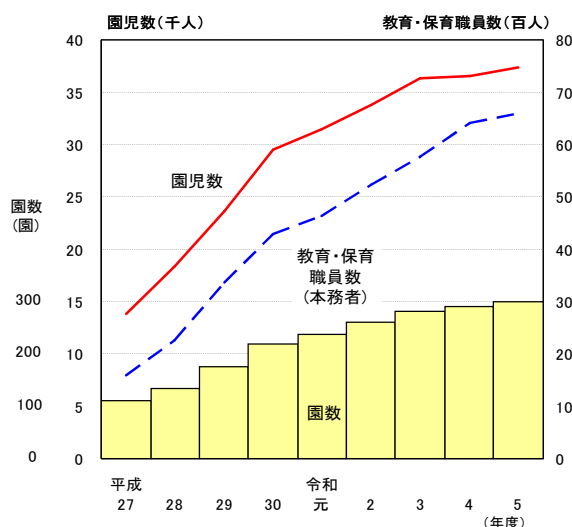


表2 園数、園児数及び教育・保育職員数(本務者) (単位：園、人)

年度	園数	園児数			教育・保育職員数		
		計	男	女	計	男	女
令和4年度	291	36,636	18,803	17,833	6,414	312	6,102
令和5年度	300	37,432	19,223	18,209	6,607	332	6,275

3 小学校(表3、図3)

(1) 学校数

- 学校数は493校(うち、分校5校)で、前年度より7校減少しました。

(2) 学級数

- 学級数は7,423学級(うち、複式学級92学級、特別支援学級1,141学級)で、前年度より117学級減少しました。

(3) 児童数

- 児童数は175,775人で、前年度より4,612人減少しました。
- 外国人児童数は4,067人で、前年度より125人増加し、児童数に占める割合は2.3%でした。
- 1学級当たりの児童数は23.7人で、前年度より0.2人減少しました。

(4) 教員数(本務者)

- 教員数は11,358人で、前年度より123人減少しました。
- 教員1人当たりの児童数は15.5人で、前年度より0.2人減少しました。

図3 学校数、児童数及び教員数の推移

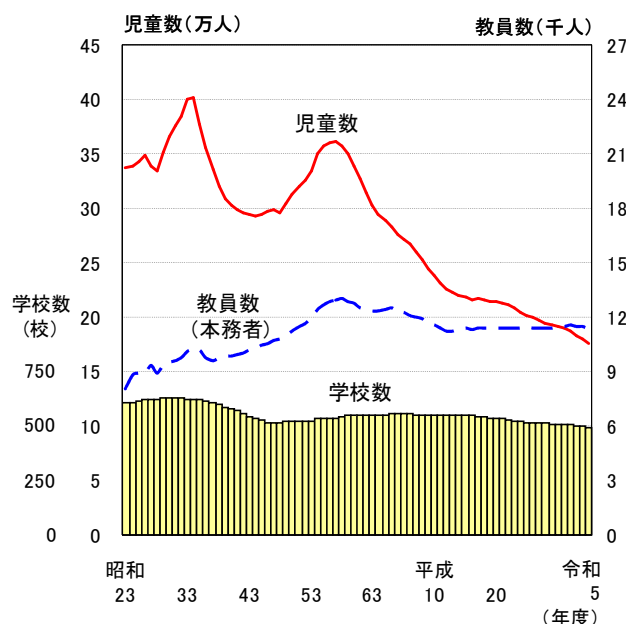


表3 学校数、学級数、児童数及び教員数(本務者) (単位：校、学級、人)

年度	学校数	学級数	児童数				教員数		
			計	男	女	(再掲)外国人児童	計	男	女
令和4年度	500	7,540	180,387	92,375	88,012	3,942	11,481	4,682	6,799
令和5年度	493	7,423	175,775	90,018	85,757	4,067	11,358	4,614	6,744

4 中学校(表4、図4)

(夜間その他特別な時間において授業を行っている中学校は、学校数についてのみ集計している。)

(1) 学校数

- 学校数は290校(うち、分校2校)で、前年度より2校増加しました。

(2) 学級数

- 学級数は3,626学級(うち、特別支援学級556学級)で、前年度より11学級増加しました。

(3) 生徒数

- 生徒数は95,770人で、前年度より1,413人減少しました。
- 外国人生徒数は1,882人で、前年度より92人増加し、生徒数に占める割合は2.0%でした。
- 1学級当たりの生徒数は26.4人で、前年度より0.5人減少しました。

(4) 教員数(本務者)

- 教員数は6,915人で、前年度より46人減少しました。
- 教員1人当たりの生徒数は13.8人で、前年度より0.2人減少しました。

図4 学校数、生徒数及び教員数の推移

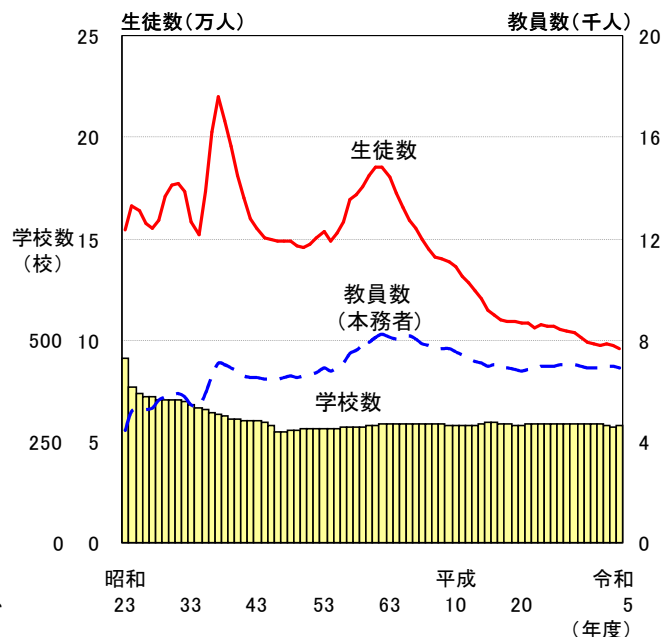


表4 学校数、学級数、生徒数及び教員数(本務者) (単位:校、学級、人)

年度	学校数	学級数	生徒数				教員数		
			計	男	女	(再掲)外国人生徒	計	男	女
令和4年度	288	3,615	97,183	49,675	47,508	1,790	6,961	4,187	2,774
令和5年度	290	3,626	95,770	48,944	46,826	1,882	6,915	4,123	2,792

5 義務教育学校(表5)

(1) 学校数及び学級数

- 学校数は1校、学級数は11学級(うち、特別支援学級2学級)で前年度より1学級増加しました。

(2) 児童生徒数

- 児童生徒数は115人で、前年度より8人増加しました。
- 1学級当たりの生徒数は10.5人で、前年度より0.2人減少しました。

(3) 教員数(本務者)

- 教員数は20人で、前年度より1人増加しました。
- 教員1人当たりの児童生徒数は5.8人で、前年度より0.2人増加しました。

表5 学校数、学級数、児童生徒数及び教員数(本務者) (単位:校、学級、人)

年度	学校数	学級数	児童生徒数						教員数		
			計	男	女	(再掲)学年別		(再掲)外国人児童生徒	計	男	女
						1~6学年	7~9学年				
令和4年度	1	10	107	57	50	64	43	1	19	13	6
令和5年度	1	11	115	62	53	71	44	1	20	13	7

6 高等学校(全日制・定時制)(表6、図5)

(1) 学校数

- 学校数は136校(うち、分校4校)で、前年度より2校減少しました。

(2) 生徒数

- 生徒数は88,766人で、前年度より1,153人減少しました。
- 外国人生徒数は1,152人で、前年度より12人増加し、生徒数に占める割合は1.3%でした。
- 本科の生徒数は88,735人(全日制課程86,401人、定時制課程2,334人)で、前年度より1,153人減少しました。

(3) 教員数(本務者)

- 教員数は6,342人で、前年度より50人減少しました。
- 教員1人当たりの生徒数は14.0人で、前年度より0.1人減少しました。

図5 学校数、生徒数及び教員数の推移

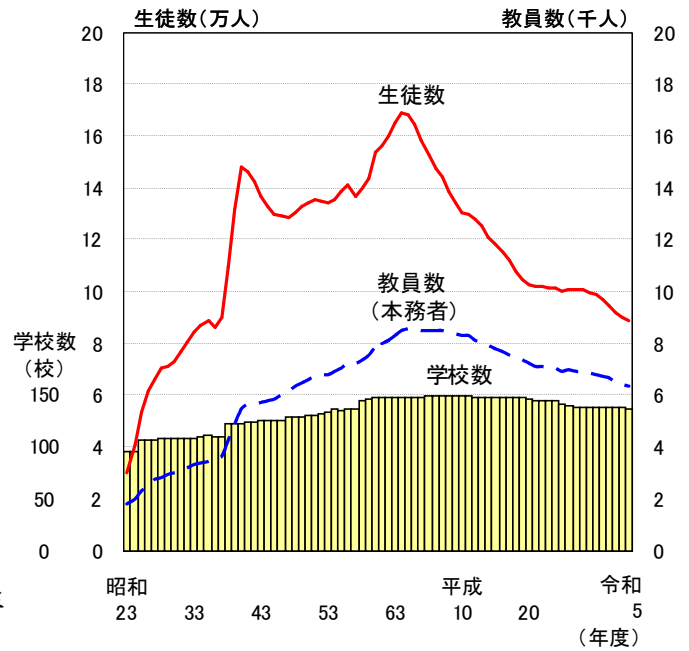


表6 学校数、生徒数及び教員数(本務者)

(単位:校、人)

年度	学校数	生徒数					教員数				
		計	男	女	(再掲) 外国人生徒数	(再掲)			計	男	女
						本科生徒数					
						計	全日制	定時制			
令和4年度	138	89,919	46,247	43,672	1,140	89,888	87,412	2,476	6,392	4,419	1,973
令和5年度	136	88,766	45,679	43,087	1,152	88,735	86,401	2,334	6,342	4,377	1,965

7 専修学校(表7、図6)

(1) 学校数

- 学校数は89校で、前年度より1校減少しました。

(2) 生徒数

- 生徒数は14,134人(高等課程1,293人、専門課程12,360人、一般課程481人)で、前年度より619人減少しました。
- 学科別にみると、医療関係が最も多く4,543人で、次いで、工業関係2,567人、文化・教養関係2,461人、商業実務関係1,904人、衛生関係1,638人の順でした。

(3) 教員数

- 教員数は4,065人(本務者1,013人、兼務者3,052人)で、前年度より142人増加しました。

図6 学校数、生徒数及び教員数の推移

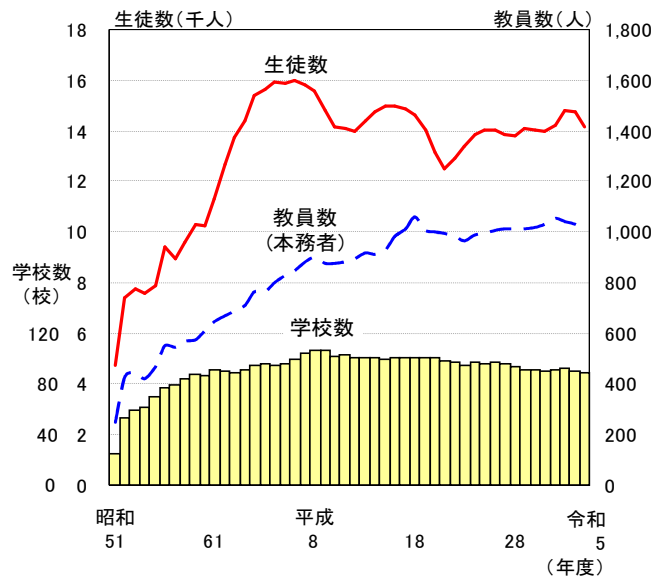


表7 学校数、生徒数及び教員数

(単位:校、人)

年度	学校数	生徒数				教員数		
		計	高等課程	専門課程	一般課程	計	本務者	兼務者
令和4年度	90	14,753	1,328	12,949	476	3,923	1,033	2,890
令和5年度	89	14,134	1,293	12,360	481	4,065	1,013	3,052

[卒業後の状況調査]

1 中学校卒業後の状況(表8、図7)

(夜間その他特別な時間において授業を行っている
中学校は、調査対象外)

(1) 進路別卒業生数

- 令和5年3月の卒業生数は33,120人で、前年より381人増加しました。
- 高等学校等進学者数は32,572人で、前年より366人増加しました。
- 就職者数は、進学・入学しながら就職した者4人を含め、88人で、前年より37人増加しました。

(2) 高等学校等進学率及び卒業生に占める就職者の割合

- 高等学校等進学率は98.3%で、前年より0.1ポイント低下しました。
- 卒業生に占める就職者の割合は0.3%で、前年より0.1ポイント上昇しました。

図7 卒業生数、高等学校等進学率及び卒業生に占める就職者の割合の推移

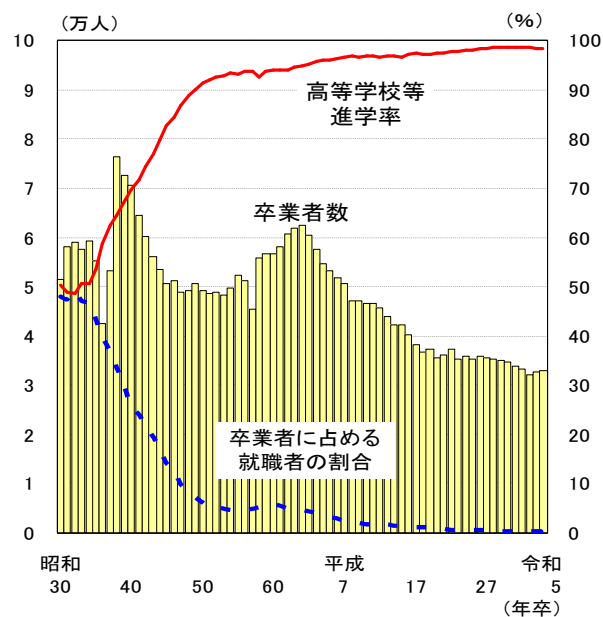


表8 進路別卒業生数、高等学校等進学率及び卒業生に占める就職者の割合

年月	卒業生数			うち、高等学校等進学者数			うち、就職者数(進学・入学した者を除く)		
	計	男	女	計	男	女	計	男	女
令和4年3月	32,739	16,622	16,117	32,206	16,305	15,901	47	34	13
令和5年3月	33,120	16,908	16,212	32,572	16,596	15,976	84	66	18

(つづき)

(単位：人、%)

年月	(再掲)うち、進学・入学しながら就職した者			高等学校等進学率			卒業生に占める就職者*の割合		
	計	男	女	計	男	女	計	男	女
令和4年3月	4	4	-	98.4	98.1	98.7	0.2	0.2	0.1
令和5年3月	4	4	-	98.3	98.2	98.5	0.3	0.4	0.1

※就職者：自営業主等(個人経営の事業を営む者及び家族の営む事業に継続的に本業として従事する者)、雇用契約期間の定めのない者及び雇用契約期間が1年以上かつフルタイム勤務相当の者をいう。

2 義務教育学校卒業後の状況(表9)

(1) 進路別卒業生数

- 令和5年3月の卒業生数は11人でした。
- 高等学校等進学者数は11人でした。

(2) 高等学校等進学率

- 高等学校等進学率は100.0%でした。

表9 進路別卒業生数

(単位：人)

年月	卒業生数			うち、高等学校等進学者数			うち、就職者数(進学・入学した者を除く)		
	計	男	女	計	男	女	計	男	女
令和4年3月	16	9	7	15	9	6	1	-	1
令和5年3月	11	7	4	11	7	4	-	-	-

3 高等学校卒業後の状況(全日制・定時制)
(表10、表11、図8、図9、図10)

(1) 進路別卒業生数

- 令和5年3月の卒業生数は29,624人で、前年より540人減少しました。
- 大学等進学者数は16,974人で、前年より156人増加しました。
- 就職者数は、5,396人で、前年より510人減少しました。

(2) 大学等進学率

- 大学等進学率は57.3%(男58.1%、女56.5%)で、前年より1.5ポイント上昇しました。

(3) 卒業生に占める就職者の割合及び就職者の状況

- 卒業生に占める就職者の割合は18.2%(男21.2%、女15.0%)で、前年より1.4ポイント低下しました。
- 産業別にみると、製造業が2,898人で最も多く、次いで、卸売業、小売業394人、建設業338人、公務276人、運輸業、郵便業268人の順でした。
- 都道府県別にみると、県外への就職者は482人で、就職者数に占める割合は8.9%でした。

表10 進路別卒業生数、大学等進学率及び卒業生に占める就職者の割合

年月	卒業生数			うち、大学等進学者		
	計	男	女	計	男	女
令和4年3月	30,164	15,458	14,706	16,818	8,609	8,209
令和5年3月	29,624	15,307	14,317	16,974	8,889	8,085

(つづき)

年月	うち、就職者数(進学・入学した者を除く)			(再掲)うち、進学・入学しながら就職した者		
	計	男	女	計	男	女
令和4年3月	5,902	3,513	2,389	4	1	3
令和5年3月	5,396	3,241	2,148	7	6	1

(つづき)

(単位：人、%)

年月	大学等進学率			卒業生に占める就職者の割合		
	計	男	女	計	男	女
令和4年3月	55.8	55.7	55.8	19.6	22.7	16.3
令和5年3月	57.3	58.1	56.5	18.2	21.2	15.0

表11 県内・県外別就職者数 (単位：人)

年月	計	県内就職者数		県外就職者数			
		計	男	女	計	男	女
令和4年3月	5,906	5,389	3,154	2,235	517	360	157
令和5年3月	5,396	4,914	2,905	2,009	482	342	140

図8 卒業生数、大学等進学率及び卒業生に占める就職者の割合の推移

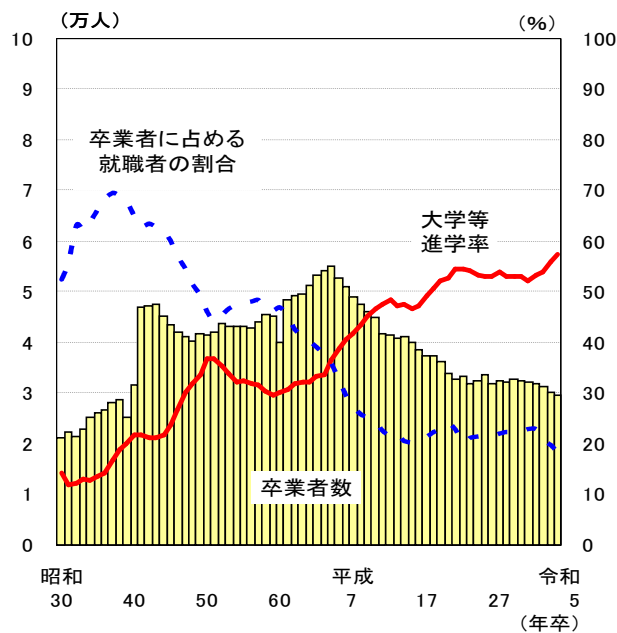


図9 男女別大学等進学率及び卒業生に占める就職者の割合の推移

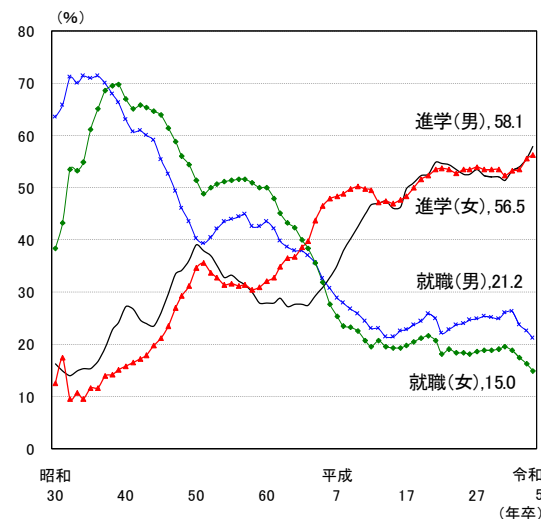


図10 産業別就職者の内訳

