

目次

主な動き	1
特集 令和5年度 学校基本調査の概要	2
指 標	
1 静岡県主要指標	8
2 全国主要指標	8
人 口	
3 静岡県人口の推移(令和5年11月1日現在)	10
4 市区町別推計人口(令和5年11月1日現在)	11
金 融	
5 金融機関別預金・貸出残高(9月分)	12
6 企業倒産状況(11月分)、貸出約定平均金利(9月分)	12
7 信用保証協会保証状況(11月分)	12
生 産	
8 鉱工業指数概況(9月分速報)	13
9 業種分類別生産・出荷・在庫指数(9月分速報)	14
10 主要業種分類別指数の推移	16
物 価	
11 消費者物価指数－静岡市・浜松市－(10月分)	18
民生・労働	
12 毎月勤労統計調査地方調査結果(9月分)	20
13 生活保護法による扶助人員及び金額(10月分)	23
14 職業紹介状況(10月分)	23
農林・水産	
15 製材工場の素材・製材製品需給(10月分)	24
16 漁港別品目別上場水揚量・価格(10月分)	24
貿 易	
17 輸出入通関実績(10月分)	24
運 輸	
18 清水港入港船舶(10月分)	26
19 田子の浦港入港船舶(10月分)	26
20 海上出入貨物(10月分)	26
21 品種別海上出入貨物(10月分)	26
22 自動車新規登録台数(10月分)	27
23 自動車課税台数(10月分)	27
24 富士山静岡空港搭乗者数(10月分)	27
住 宅	
25 新設住宅着工戸数(10月分)	28
消防・警察	
26 火災の発生状況(9月分)	29
27 道路別交通事故発生状況(10月分)	29
景気動向	
28 景気動向指数(CI)(9月分)	29
新着統計図書(令和5年11月)	31

利用のために

統計表中の符合の意味

「－」……………該当なし

「…」……………不詳

「0」……………単位未満

「p」……………概数

「r」……………訂正数字

「△」……………負数または減少

「x」……………数字が秘匿されているもの

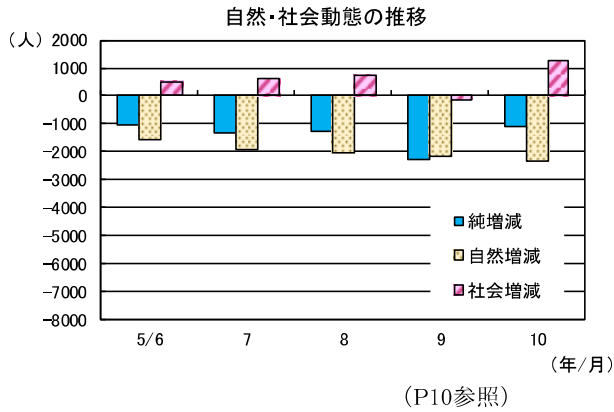
主な動き

人口

令和5年11月

静岡県人口3,552,421人
前月比1,097人の減少

11月1日現在の静岡県の総人口(外国人を含む。)は3,552,421人で、前月と比べ1,097人減少した。
世帯数は1,515,652世帯である。

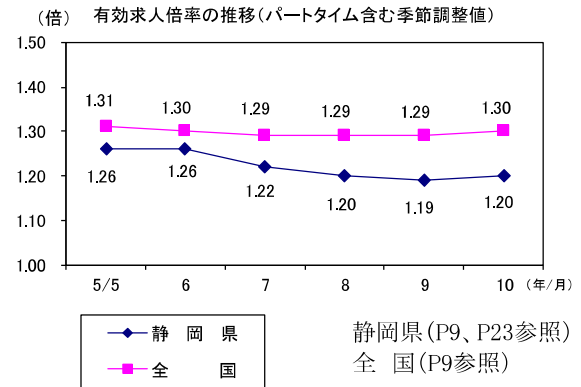


民生・労働

令和5年10月

有効求人倍率1.20倍
前月を0.01ポイント上回った

10月の有効求人倍率(季節調整値)は、1.20倍となり、前月を0.01ポイント上回った。
新規求人倍率(季節調整値)は、2.14倍となり、前月を0.11ポイント上回った。

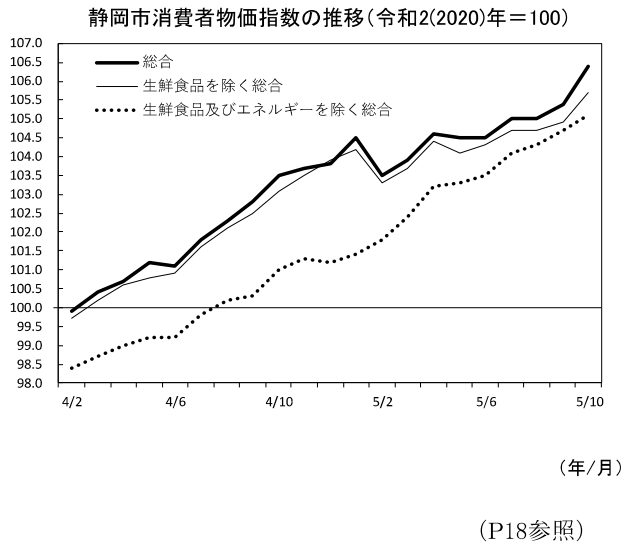


物価

令和5年10月

静岡市の消費者物価指数 106.4
前月比は0.9%の上昇となった

10月の静岡市の消費者物価指数(令和2(2020)年=100)は106.4となり、前月比は0.9%の上昇となった。
また、前年同月比は2.8%の上昇となった。

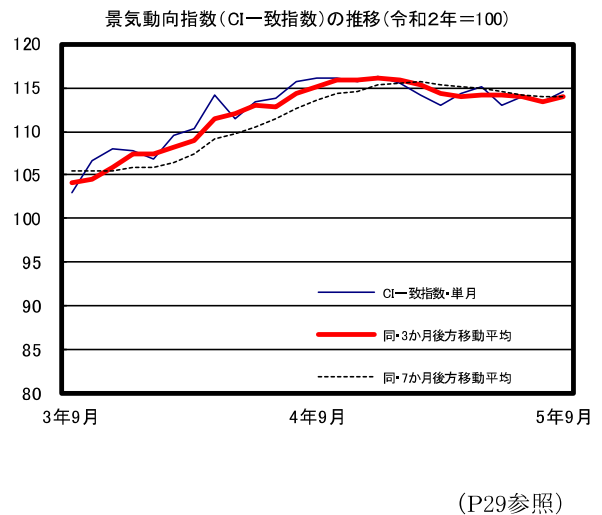


景気動向

令和5年9月

景気動向指数(CI一致指数)
下方への局面変化を示している

9月の景気動向指数(CI一致指数)を前月と比較すると単月は1.2ポイント上昇し、3か月後方移動平均は0.6ポイントの上昇となった。
7か月後方移動平均は前月と同水準であった。



特集

令和5年度 学校基本調査結果の概要

小学校児童数は15年連続で減少、中学校生徒数は2年連続で減少となり、ともに過去最少を更新。

デジタル戦略局 統計調査課

はじめに

このたび、令和5年5月1日現在で実施した学校基本調査の静岡県の結果を取りまとめました。

学校基本調査は、学校教育法に定める学校、専修学校及び各種学校、また、就学前の子どもに関する教育、保育等の総合的な提供の推進に関する法律に定める幼保連携型認定こども園について、基本的事項を明らかにし、学校教育行政の基礎資料を得ることを目的に、昭和23年から毎年5月1日現在で実施しています。

詳細については、「令和5年度 静岡県学校基本統計(学校基本調査報告書)」(静岡県統計情報ホームページ「統計センターしずおか」に掲載)を御覧ください。

調査結果の概要

[学校調査]

1 幼稚園(表1、図1)

(1) 園数

- 園数は328園(うち、分園4園)で、前年度より12園減少しました。

(2) 園児数

- 園児数は24,401人で、前年度より3,333人減少し、年齢別にみると、3歳児7,177人、4歳児8,157人、5歳児9,067人でした。

(3) 教員数(本務者)

- 教員数は2,705人で、前年度より152人減少しました。
- 教員1人当たりの園児数は9.0人で、前年度より0.7人減少しました。

図1 園数、園児数及び教員数の推移

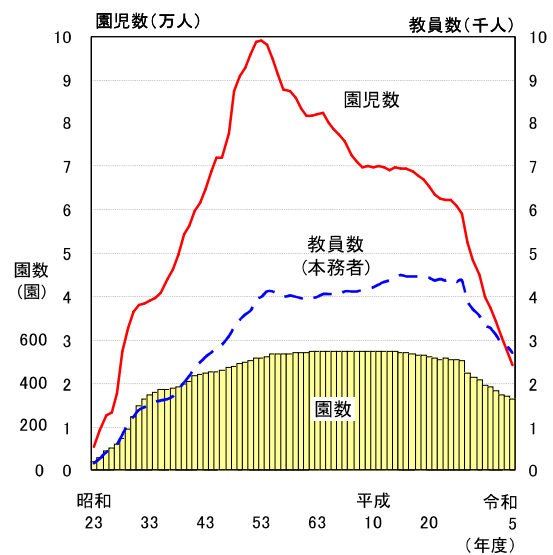


表1 園数、園児数及び教員数(本務者)

(単位:園、人)

年度	園数	園児数			教員数		
		計	男	女	計	男	女
令和4年度	340	27,734	14,005	13,729	2,857	175	2,682
令和5年度	328	24,401	12,381	12,020	2,705	163	2,542

2 幼保連携型認定こども園(表2、図2)

(1) 園数

- 園数は300園(うち、分園2園)で、前年度より9園増加しました。

(2) 園児数

- 園児数は37,432人で、前年度より796人増加し、年齢別にみると、0歳児1,324人、1歳児4,176人、2歳児4,769人、3歳児9,014人、4歳児8,937人、5歳児9,212人でした。
- 満3歳以上の園児のうち、教育標準時間認定の園児数は9,562人、保育認定の園児数は17,601人でした。

(3) 教育・保育職員数(本務者)

- 教育・保育職員数は6,607人で、前年度より193人増加しました。
- 教育・保育職員1人当たりの園児数は5.7人で、前年度と同数でした。

図2 園数、園児数及び教育・保育職員数の推移

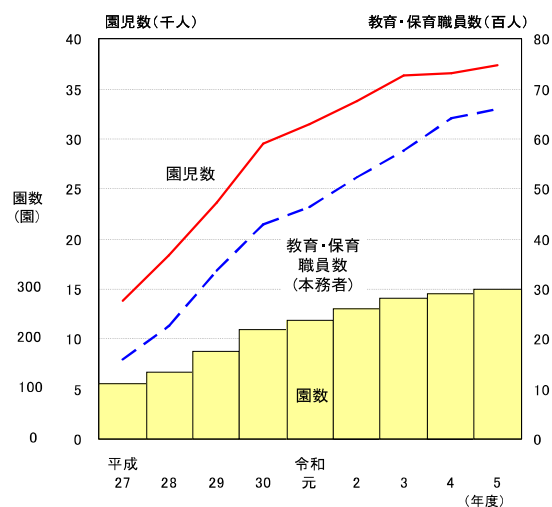


表2 園数、園児数及び教育・保育職員数(本務者) (単位：園、人)

年度	園数	園児数			教育・保育職員数		
		計	男	女	計	男	女
令和4年度	291	36,636	18,803	17,833	6,414	312	6,102
令和5年度	300	37,432	19,223	18,209	6,607	332	6,275

3 小学校(表3、図3)

(1) 学校数

- 学校数は493校(うち、分校5校)で、前年度より7校減少しました。

(2) 学級数

- 学級数は7,423学級(うち、複式学級92学級、特別支援学級1,141学級)で、前年度より117学級減少しました。

(3) 児童数

- 児童数は175,775人で、前年度より4,612人減少しました。
- 外国人児童数は4,067人で、前年度より125人増加し、児童数に占める割合は2.3%でした。
- 1学級当たりの児童数は23.7人で、前年度より0.2人減少しました。

(4) 教員数(本務者)

- 教員数は11,358人で、前年度より123人減少しました。
- 教員1人当たりの児童数は15.5人で、前年度より0.2人減少しました。

図3 学校数、児童数及び教員数の推移

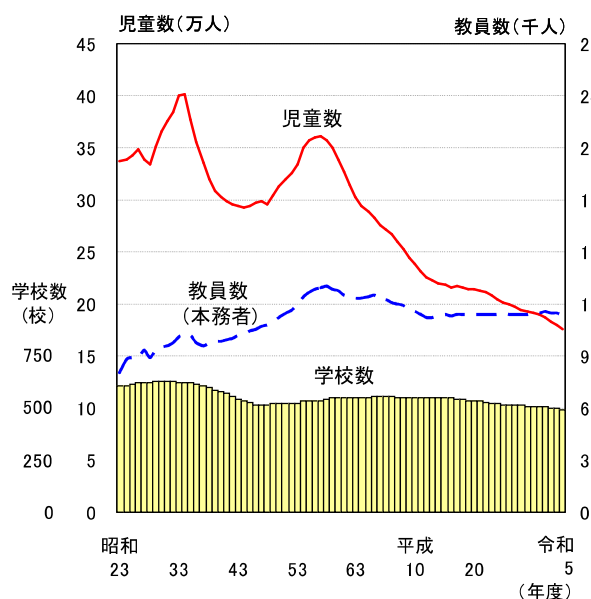


表3 学校数、学級数、児童数及び教員数(本務者) (単位：校、学級、人)

年度	学校数	学級数	児童数				教員数		
			計	男	女	(再掲)外国人児童	計	男	女
令和4年度	500	7,540	180,387	92,375	88,012	3,942	11,481	4,682	6,799
令和5年度	493	7,423	175,775	90,018	85,757	4,067	11,358	4,614	6,744

4 中学校(表4、図4)

(夜間その他特別な時間において授業を行っている中学校は、学校数についてのみ集計している。)

(1) 学校数

- 学校数は290校(うち、分校2校)で、前年度より2校増加しました。

(2) 学級数

- 学級数は3,626学級(うち、特別支援学級556学級)で、前年度より11学級増加しました。

(3) 生徒数

- 生徒数は95,770人で、前年度より1,413人減少しました。
- 外国人生徒数は1,882人で、前年度より92人増加し、生徒数に占める割合は2.0%でした。
- 1学級当たりの生徒数は26.4人で、前年度より0.5人減少しました。

(4) 教員数(本務者)

- 教員数は6,915人で、前年度より46人減少しました。
- 教員1人当たりの生徒数は13.8人で、前年度より0.2人減少しました。

図4 学校数、生徒数及び教員数の推移

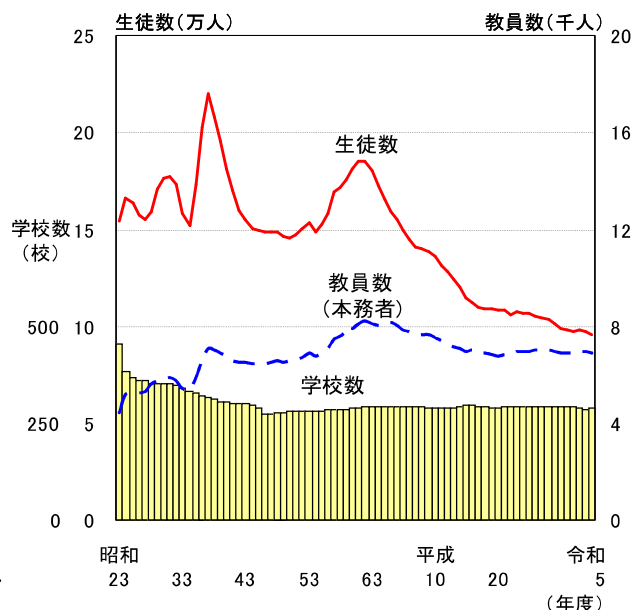


表4 学校数、学級数、生徒数及び教員数(本務者) (単位:校、学級、人)

年度	学校数	学級数	生徒数				教員数		
			計	男	女	(再掲) 外国人生徒	計	男	女
令和4年度	288	3,615	97,183	49,675	47,508	1,790	6,961	4,187	2,774
令和5年度	290	3,626	95,770	48,944	46,826	1,882	6,915	4,123	2,792

5 義務教育学校(表5)

(1) 学校数及び学級数

- 学校数は1校、学級数は11学級(うち、特別支援学級2学級)で前年度より1学級増加しました。

(2) 児童生徒数

- 児童生徒数は115人で、前年度より8人増加しました。
- 1学級当たりの生徒数は10.5人で、前年度より0.2人減少しました。

(3) 教員数(本務者)

- 教員数は20人で、前年度より1人増加しました。
- 教員1人当たりの児童生徒数は5.8人で、前年度より0.2人増加しました。

表5 学校数、学級数、児童生徒数及び教員数(本務者) (単位:校、学級、人)

年度	学校数	学級数	児童生徒数						教員数		
			計	男	女	(再掲)学年別		(再掲) 外国人 児童生徒	計	男	女
						1~6 学年	7~9 学年				
令和4年度	1	10	107	57	50	64	43	1	19	13	6
令和5年度	1	11	115	62	53	71	44	1	20	13	7

6 高等学校(全日制・定時制)(表6、図5)

(1) 学校数

- 学校数は136校(うち、分校4校)で、前年度より2校減少しました。

(2) 生徒数

- 生徒数は88,766人で、前年度より1,153人減少しました。
- 外国人生徒数は1,152人で、前年度より12人増加し、生徒数に占める割合は1.3%でした。
- 本科の生徒数は88,735人(全日制課程86,401人、定時制課程2,334人)で、前年度より1,153人減少しました。

(3) 教員数(本務者)

- 教員数は6,342人で、前年度より50人減少しました。
- 教員1人当たりの生徒数は14.0人で、前年度より0.1人減少しました。

図5 学校数、生徒数及び教員数の推移

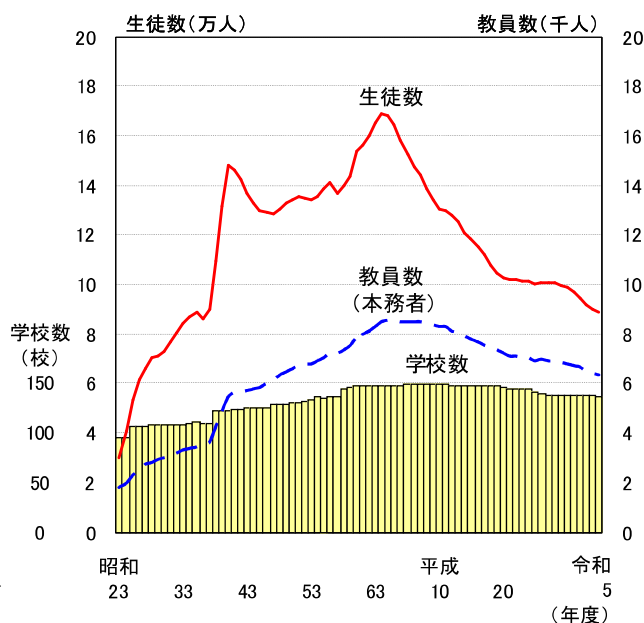


表6 学校数、生徒数及び教員数(本務者)

(単位:校、人)

年度	学校数	生徒数					教員数				
		計	男	女	(再掲) 外国人 生徒数	(再掲)			計	男	女
						本科生徒数					
						計	全日制	定時制			
令和4年度	138	89,919	46,247	43,672	1,140	89,888	87,412	2,476	6,392	4,419	1,973
令和5年度	136	88,766	45,679	43,087	1,152	88,735	86,401	2,334	6,342	4,377	1,965

7 専修学校(表7、図6)

(1) 学校数

- 学校数は89校で、前年度より1校減少しました。

(2) 生徒数

- 生徒数は14,134人(高等課程1,293人、専門課程12,360人、一般課程481人)で、前年度より619人減少しました。
- 学科別にみると、医療関係が最も多く4,543人で、次いで、工業関係2,567人、文化・教養関係2,461人、商業実務関係1,904人、衛生関係1,638人の順でした。

(3) 教員数

- 教員数は4,065人(本務者1,013人、兼務者3,052人)で、前年度より142人増加しました。

図6 学校数、生徒数及び教員数の推移

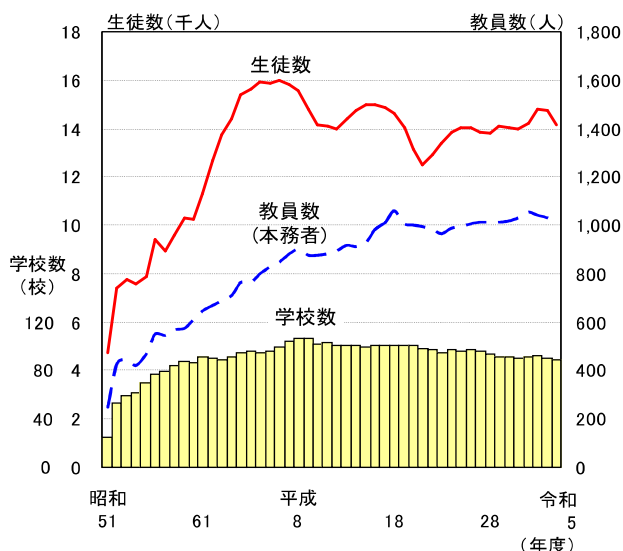


表7 学校数、生徒数及び教員数

(単位:校、人)

年度	学校数	生徒数				教員数		
		計	高等課程	専門課程	一般課程	計	本務者	兼務者
令和4年度	90	14,753	1,328	12,949	476	3,923	1,033	2,890
令和5年度	89	14,134	1,293	12,360	481	4,065	1,013	3,052

[卒業後の状況調査]

1 中学校卒業後の状況(表8、図7)

(夜間その他特別な時間において授業を行っている

中学校は、調査対象外)

(1) 進路別卒業生数

- 令和5年3月の卒業生数は33,120人で、前年より381人増加しました。
- 高等学校等進学者数は32,572人で、前年より366人増加しました。
- 就職者数は、進学・入学しながら就職した者4人を含め、88人で、前年より37人増加しました。

(2) 高等学校等進学者率及び卒業生に占める就職者の割合

- 高等学校等進学者率は98.3%で、前年より0.1ポイント低下しました。
- 卒業生に占める就職者の割合は0.3%で、前年より0.1ポイント上昇しました。

図7 卒業生数、高等学校等進学者率及び卒業生に占める就職者の割合の推移

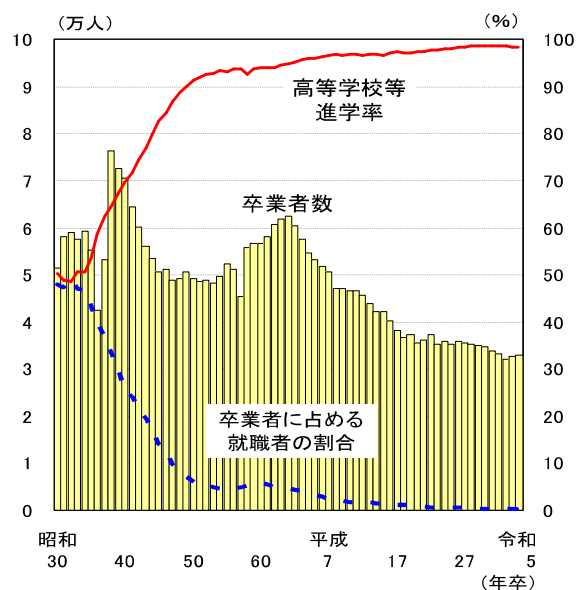


表8 進路別卒業生数、高等学校等進学者率及び卒業生に占める就職者の割合

年月	卒業生数			うち、高等学校等進学者数			うち、就職者数(進学・入学した者を除く)		
	計	男	女	計	男	女	計	男	女
令和4年3月	32,739	16,622	16,117	32,206	16,305	15,901	47	34	13
令和5年3月	33,120	16,908	16,212	32,572	16,596	15,976	84	66	18

(つづき)

(単位：人、%)

年月	(再掲)うち、進学・入学しながら就職した者			高等学校等進学者率			卒業生に占める就職者*の割合		
	計	男	女	計	男	女	計	男	女
令和4年3月	4	4	-	98.4	98.1	98.7	0.2	0.2	0.1
令和5年3月	4	4	-	98.3	98.2	98.5	0.3	0.4	0.1

※就職者：自営業主等(個人経営の事業を営む者及び家族の営む事業に継続的に本業として従事する者)、雇用契約期間の定めのない者及び雇用契約期間が1年以上かつフルタイム勤務相当の者をいう。

2 義務教育学校卒業後の状況(表9)

(1) 進路別卒業生数

- 令和5年3月の卒業生数は11人でした。
- 高等学校等進学者数は11人でした。

(2) 高等学校等進学者率

- 高等学校等進学者率は100.0%でした。

表9 進路別卒業生数

(単位：人)

年月	卒業生数			うち、高等学校等進学者数			うち、就職者数(進学・入学した者を除く)		
	計	男	女	計	男	女	計	男	女
令和4年3月	16	9	7	15	9	6	1	-	1
令和5年3月	11	7	4	11	7	4	-	-	-

3 高等学校卒業後の状況(全日制・定時制)
(表10、表11、図8、図9、図10)

(1) 進路別卒業生数

- 令和5年3月の卒業生数は29,624人で、前年より540人減少しました。
- 大学等進学率は16,974人で、前年より156人増加しました。
- 就職者数は、5,396人で、前年より510人減少しました。

(2) 大学等進学率

- 大学等進学率は57.3%(男58.1%、女56.5%)で、前年より1.5ポイント上昇しました。

(3) 卒業生に占める就職者の割合及び就職者の状況

- 卒業生に占める就職者の割合は18.2%(男21.2%、女15.0%)で、前年より1.4ポイント低下しました。
- 産業別にみると、製造業が2,898人で最も多く、次いで、卸売業、小売業394人、建設業338人、公務276人、運輸業、郵便業268人の順でした。
- 都道府県別にみると、県外への就職者は482人で、就職者数に占める割合は8.9%でした。

表10 進路別卒業生数、大学等進学率及び卒業生に占める就職者の割合

年月	卒業生数			うち、大学等進学者		
	計	男	女	計	男	女
令和4年3月	30,164	15,458	14,706	16,818	8,609	8,209
令和5年3月	29,624	15,307	14,317	16,974	8,889	8,085

(つづき)

年月	うち、就職者数(進学・入学した者を除く)			(再掲)うち、進学・入学しながら就職した者		
	計	男	女	計	男	女
令和4年3月	5,902	3,513	2,389	4	1	3
令和5年3月	5,389	3,241	2,148	7	6	1

(つづき) (単位：人、%)

年月	大学等進学率			卒業生に占める就職者の割合		
	計	男	女	計	男	女
令和4年3月	55.8	55.7	55.8	19.6	22.7	16.3
令和5年3月	57.3	58.1	56.5	18.2	21.2	15.0

表11 県内・県外別就職者数 (単位：人)

年月	計	県内就職者数			県外就職者数		
		計	男	女	計	男	女
令和4年3月	5,906	5,389	3,154	2,235	517	360	157
令和5年3月	5,396	4,914	2,905	2,009	482	342	140

図8 卒業生数、大学等進学率及び卒業生に占める就職者の割合の推移

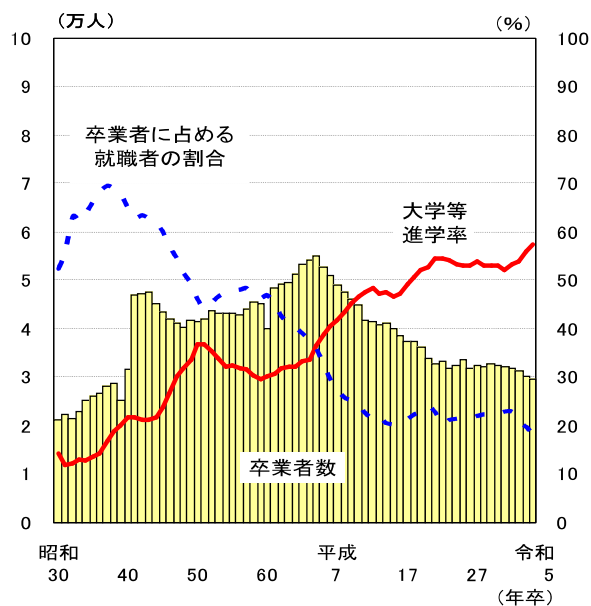


図9 男女別大学等進学率及び卒業生に占める就職者の割合の推移

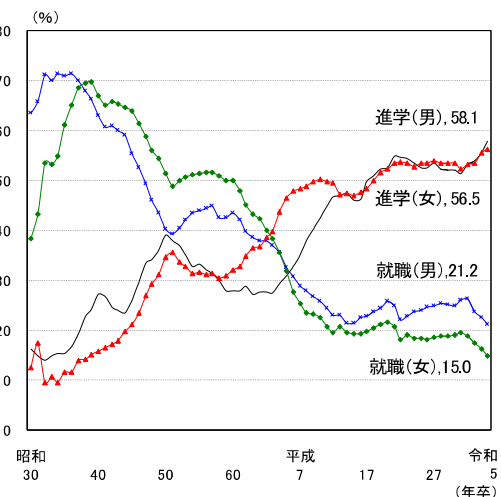
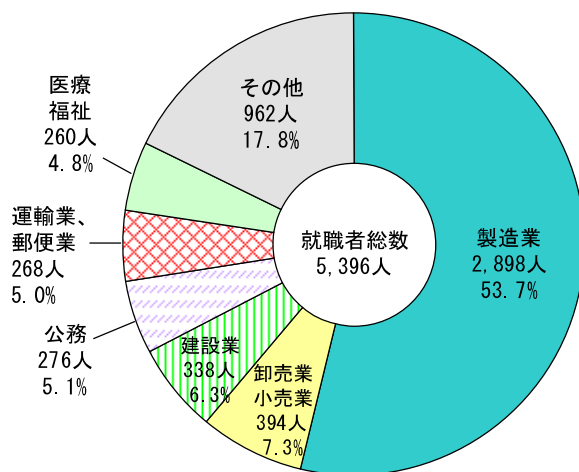


図10 産業別就職者の内訳



指 標

1 静 岡 県

年 月	人 口 各年、10月1日 各月、月初	銀行勘定		企業倒産状況		生産指数 季節調整 済指数	消費者 物価指数 (静岡市)	実質賃金 指 数 (製造業)	常用雇用 指 数 (製造業)
		預金残高	貸出残高	件数	負債総額	鉱工業 平成27年=100	令和2年=100	令和2年=100	令和2年=100
		億	円						
平成30年	3,656,487	146,155	100,147	231	32,048	104.2	100.0	103.6	102.1
令和元年	3,639,226	148,545	97,814	198	67,489	100.9	100.1	104.1	101.6
2	3,633,202	163,057	104,699	203	30,406	90.3	100.0	100.0	100.0
3	3,606,480	167,782	101,782	180	56,182	90.7	99.1	102.8	97.7
4	3,582,194	169,625	101,235	167	36,891	92.1	101.7	105.3	100.6
令和4年11月	3,580,442	169,754	101,048	14	14,158	93.8	103.7	83.8	99.9
12	3,578,761	169,625	101,235	18	2,810	94.5	103.8	205.1	100.2
令和5年1月	3,575,454	168,193	100,793	19	2,015	92.2	104.5	87.6	100.3
2	3,571,445	169,324	100,760	19	1,355	89.5	103.5	83.1	100.3
3	3,568,563	169,518	101,288	30	3,669	94.3	103.9	86.2	100.3
4	3,561,252	170,481	101,065	11	627	94.8	104.6	83.4	102.1
5	3,560,460	169,364	100,449	17	3,470	95.5	104.5	82.3	102.0
6	3,559,529	169,916	100,289	15	1,630	93.1	104.5	127.0	102.4
7	3,558,456	168,253	99,925	24	19,697	90.8	105.0	156.9	102.2
8	3,557,113	168,246	99,684	15	2,247	90.2	105.0	86.6	101.6
9	3,555,818	167,373	99,969	31	1,666	p92.9	105.4	83.4	101.4
10	3,553,518	17	6,592	...	106.4
11	3,552,421	19	2,885
資 料	統計調査課	日 銀 静 岡 支 店	(一社)東京商工リサーチ	統 計 調 査 課					

- (注1) 令和2年11月以降は令和2年国勢調査の人口等基本集計(確定値)をもとに県統計調査課が再算出したものです。
(注2) 鉱工業生産指数の毎月の数値は季節調整済指数、年次数値は原指数です。
(注3) 静岡市消費者物価指数については、基準年が令和3年7月分から令和2(2020)年に改定されました。
(注4) 実質賃金指数、常用雇用指数については、事業所規模5人以上です。また、令和4年1月分より基準年が、平成27年から令和2(2020)年に改定されました。
(注5) 有効求人倍率、新規求人倍率の年単位の値は年度の月平均です。

2 全 国

年 月	人 口 (万人) 各年、10月1日 各月、月初	日本銀行主要勘定		全国銀行主要勘定		生産指数 季節調整 済指数	消費者 物価指数	実質賃金 指 数 (製造業)	常用雇用 指 数 (製造業)
		銀行券 発行高	貸出金	預 金	貸出金	鉱工業 令和2年=100	令和2年=100	令和2年=100	
		年 月 末 (億 円)		年 月 末 (億 円)					
平成30年	12,675	1,103,625	0	7,754,228	5,002,177	104.2	99.5	104.3	98.8
令和元年	12,656	1,127,418	0	7,957,736	5,090,765	101.1	100.0	103.5	99.8
2	12,615	1,183,281	0	8,726,773	5,363,837	100.0	100.0	100.0	100.0
3	12,550	1,219,637	0	9,038,435	5,422,212	105.4	99.8	102.2	98.9
4	12,495	1,250,683	0	9,322,443	5,654,464	105.3	102.3	100.9	98.1
令和4年11月	12,491	1,209,521	0	9,400,583	5,612,587	105.5	103.9	88.0	98.0
12	12,486	1,250,683	0	9,322,443	5,654,464	104.9	104.1	184.4	97.9
令和5年1月	12,475	1,223,005	0	9,384,750	5,650,927	100.8	104.7	80.1	97.7
2	12,463	1,221,394	0	9,403,650	5,667,254	104.5	104.0	79.4	97.6
3	12,457	1,219,550	0	9,571,243	5,703,065	104.8	104.4	84.6	97.6
4	12,455	1,227,166	0	9,648,009	5,711,015	105.5	105.1	81.7	98.7
5	12,448	1,210,401	0	9,671,513	5,715,951	103.2	105.1	82.3	98.7
6	r12,451	1,213,784	0	9,620,065	5,733,576	105.7	105.2	131.8	98.7
7	p12,456	1,212,699	0	9,646,290	5,747,857	103.8	105.7	135.6	98.6
8	p12,454	1,211,668	0	9,657,192	5,761,415	103.1	105.9	82.0	98.4
9	p12,445	1,206,494	0	9,588,195	5,796,715	r103.6	106.2	r80.2	r98.3
10	p12,434	1,208,338	0	9,634,096	5,800,887	p104.6	107.1	p79.2	p98.3
11	p12,431	1,210,338	0
資 料	総務省統計局	日 本 銀 行		経 済 産 業 省	総 務 省 統 計 局	厚 生 労 働 省			

- (注1) 全国銀行主要勘定は国内銀行銀行勘定。ただし、整理回収機構、ゆうちょ銀行を除きます。
(注2) 全国銀行主要勘定はオフショア勘定を含みません。
(注3) 全国鉱工業指数における、生産年平均指数は原指数です。基準年が令和2(2020)年に改定されました。
(注4) 実質賃金指数、常用雇用指数については、事業所規模5人以上です。また、基準年が平成27年から令和2(2020)年に改定されました。

主 要 指 標

有効求人倍率	新規求人倍率	貿易額(清水港)		自動車新規登録台数	交通事故発生件数(人身事故)	新設住宅着工戸数	景気動向指数
		輸出	輸入				
倍	倍	百万円		台	件数	戸数	CI一致指数
1.68	2.57	1,882,852	1,055,045	196,777	28,402	22,953	-
1.48	2.28	1,823,906	1,022,045	190,512	25,102	r21,863	-
0.97	1.75	1,668,437	918,357	179,588	20,667	r20,528	-
1.15	2.14	2,029,830	1,085,042	161,439	19,382	r20,916	-
1.29	2.25	2,249,511	r1,448,837	168,812	18,678	r19,911	-
1.34	2.27	212,964	r133,409	15,165	1,738	1,685	115.8
1.32	2.31	218,963	r142,602	14,554	1,746	1,678	116.3
1.29	2.14	150,917	131,530	15,262	1,453	1,553	115.6
1.27	2.09	180,344	128,980	17,098	1,400	1,509	114.2
1.23	2.17	194,902	127,480	21,531	1,702	1,656	113.1
1.24	2.19	193,115	118,374	12,895	1,479	1,713	114.3
1.26	2.18	164,182	115,266	12,244	1,500	1,672	115.2
1.26	2.21	185,623	118,510	14,237	1,521	1,621	113.0
1.22	2.15	198,068	105,981	13,275	1,466	1,712	r113.9
1.20	2.02	166,719	r101,279	12,256	1,579	2,028	r113.4
1.19	2.03	r192,479	109,631	15,887	1,435	1,575	114.6
1.20	2.14	p204,683	p111,360	14,595	1,642	1,412	...
...
静岡労働局	清水税関支署	税務課	県警本部	住まいづくり課	データ活用推進課		

- (注6) 有効求人倍率、新規求人倍率については、季節調整値です。また、年に1度、季節調整値替えを行っており、令和4年12月以前の数値は遡って改訂されています。
- (注7) 新設住宅着工戸数の年単位の値は、年度計です。
- (注8) 令和4年8月以降、静岡運輸支局による自動車保有車両数の公表廃止に伴い、自動車新規登録台数に置き換えました。なお、自動車新規登録台数の年単位の値は、年度計です。
- (注9) 景気動向指数については、CIの基準年が令和2(2020)年に改定されました。

主 要 指 標

有効求人倍率	新規求人倍率	貿易		世帯消費動向指数	大型小売店販売額	新設住宅着工戸数	景気動向指数
		輸出	輸入				
倍	倍	億 円		令和2年=100	億円	戸数	CI一致指数
1.62	2.42	814,788	827,033	105.3	196,044	952,936	-
1.55	2.35	769,317	785,995	106.6	193,962	883,687	-
1.10	1.90	683,991	680,108	100.0	195,050	812,164	-
1.16	2.08	830,914	848,750	100.4	199,071	865,909	-
1.31	2.30	981,750	1,181,410	100.6	206,603	860,828	-
1.35	2.38	88,368	r108,944	97.9	17,590	72,372	r113.9
1.36	2.38	r87,868	r102,848	112.9	22,266	67,249	r113.6
1.35	2.38	65,506	100,570	100.6	17,681	63,604	r111.9
1.34	2.32	76,543	85,742	93.8	15,820	64,426	r114.5
1.32	2.29	88,240	95,828	109.1	17,669	73,693	r114.5
1.32	2.23	82,890	87,253	105.4	17,095	67,250	r114.8
1.31	2.36	72,920	86,742	97.9	17,437	69,561	r115.2
1.30	2.32	87,438	87,046	93.3	17,461	71,015	r116.0
1.29	2.27	87,243	87,881	96.8	18,741	68,151	r114.9
1.29	2.33	79,945	r89,377	97.3	17,858	70,399	r115.4
1.29	2.22	r91,991	p91,270	93.9	17,084	68,941	r115.7
1.30	2.24	p91,471	p98,096	99.7	p18,019	71,769	p115.9
...
厚生労働省	財務省	総務省統計局	経産省	国土交通省	内閣府		

- (注5) 有効求人倍率、新規求人倍率の年単位の値は年度の月平均です。
- (注6) 有効求人倍率、新規求人倍率は、令和4年12月以前の数値は、令和5年1月分公表時に新季節指数により改訂されています。
- (注7) 新設住宅着工戸数の年単位の値は年度計です。
- (注8) 世帯消費動向指数については、令和3年7月分から、基準年が平成27年から令和2(2020)年に改定されました。
- (注9) 景気動向指数については、CIの基準年が令和2(2020)年に改定されました。

人 口

3 静岡県人口の推移 (令和5年11月1日現在)

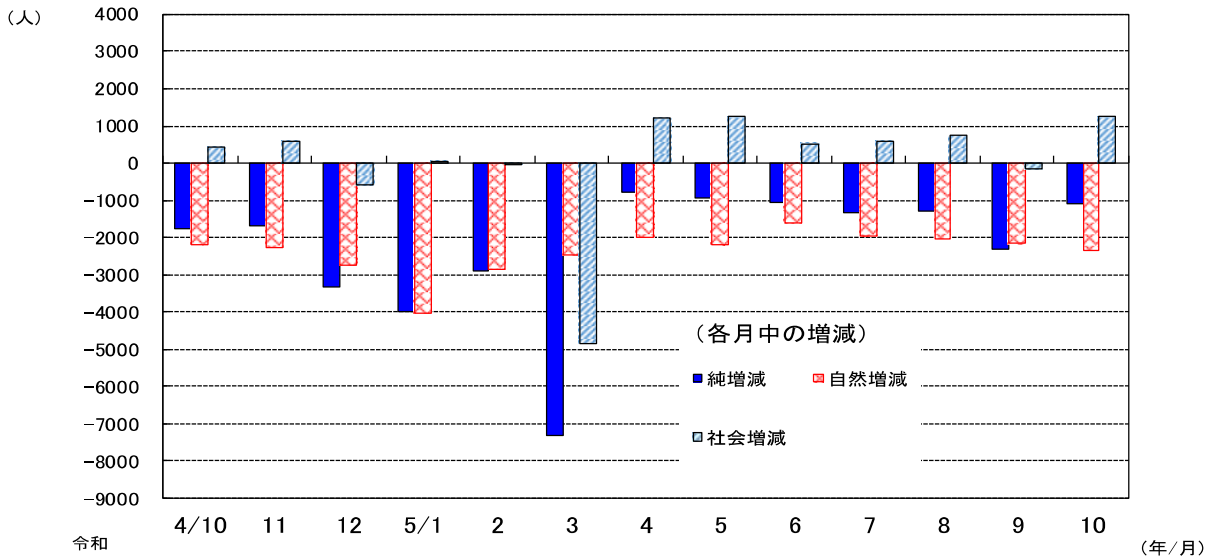
統計調査課

年月別	人 口			世帯数	自然動態			社会動態
	総数	男	女		出生数	死亡数	増減	増減
	人	人	人	世帯	人	人	人	人
令和2年10月	3,633,202	1,791,118	1,842,084	1,483,472	2,065	3,407	△ 1,342	△ 377
令和3年10月	3,606,480	1,777,661	1,828,819	1,492,291	2,013	3,395	△ 1,382	△ 542
令和4年10月	3,582,194	1,765,909	1,816,285	1,504,685	1,851	4,046	△ 2,195	443
令和4年11月	3,580,442	1,764,953	1,815,489	1,505,157	1,782	4,059	△ 2,277	596
12月	3,578,761	1,764,275	1,814,486	1,505,554	1,660	4,394	△ 2,734	△ 573
令和5年1月	3,575,454	1,762,396	1,813,058	1,504,587	1,727	5,751	△ 4,024	15
2月	3,571,445	1,760,367	1,811,078	1,503,662	1,457	4,315	△ 2,858	△ 24
3月	3,568,563	1,758,919	1,809,644	1,503,764	1,615	4,067	△ 2,452	△ 4,859
4月	3,561,252	1,755,107	1,806,145	1,506,916	1,510	3,505	△ 1,995	1,203
5月	3,560,460	1,755,068	1,805,392	1,510,855	1,687	3,888	△ 2,201	1,270
6月	3,559,529	1,754,796	1,804,733	1,512,302	1,688	3,282	△ 1,594	521
7月	3,558,456	1,754,273	1,804,183	1,512,873	1,630	3,566	△ 1,936	593
8月	3,557,113	1,753,813	1,803,300	1,513,552	1,826	3,862	△ 2,036	741
9月	3,555,818	1,753,285	1,802,533	1,514,310	1,678	3,832	△ 2,154	△ 146
10月	3,553,518	1,752,108	1,801,410	1,514,312	1,747	4,111	△ 2,364	1,267
11月	3,552,421	1,751,583	1,800,838	1,515,652

(注1) 令和4年11月1日以降の人口は、令和2年国勢調査の人口等基本集計(確定値)をもとに住民基本台帳に基づく移動数を加減して算出したものです。

(注2) 社会動態は、各市区町の転入転出(政令市の区相互の移動を含む)の人数を合計したものです。

自然・社会動態の推移



4 市区町別推計人口

(令和5年11月1日現在)

統計調査課

市区町別	令和5年11月1日現在				令和5年10月中						
	日本人及び外国人人口			世帯数	自然動態			社会動態			
	総数	男	女		出生数	死亡数	増減	転入数	転出数	増減	
人	人	人	世帯	人	人	人	人	人	人		
県計	3,552,421	1,751,583	1,800,838	1,515,652	1,747	4,111	△ 2,364	11,419	10,152	1,267	
伊豆半島地域計	547,616	263,934	283,682	252,747	216	846	△ 630	1,812	1,618	194	
沼津市(注3)	183,809	90,217	93,592	84,479	86	277	△ 191	613	503	110	
熱海市	32,075	14,551	17,524	17,833	9	96	△ 87	178	181	△ 3	
三島市(注3)	104,859	51,021	53,838	46,465	56	115	△ 59	312	301	11	
伊東市	63,210	29,629	33,581	31,121	18	108	△ 90	215	152	63	
下田市	18,945	9,091	9,854	9,344	2	29	△ 27	42	72	△ 30	
伊豆市	26,675	12,675	14,000	11,477	10	60	△ 50	82	76	6	
伊豆の国市	45,425	21,800	23,625	19,321	14	51	△ 37	144	126	18	
東伊豆町	10,932	5,204	5,728	5,602	0	15	△ 15	67	44	23	
河津町	6,370	3,091	3,279	2,849	2	10	△ 8	11	17	△ 6	
南伊豆町	7,375	3,498	3,877	3,256	2	18	△ 16	14	12	2	
松崎町	5,542	2,603	2,939	2,589	2	11	△ 9	6	20	△ 14	
西伊豆町	6,445	3,046	3,399	3,285	1	19	△ 18	18	17	1	
函南町(注3)	35,954	17,508	18,446	15,126	14	37	△ 23	110	97	13	
東部地域計	915,004	452,241	462,763	390,512	476	1,071	△ 595	2,809	2,461	348	
沼津市(注3)	183,809	90,217	93,592	84,479	86	277	△ 191	613	503	110	
三島市(注3)	104,859	51,021	53,838	46,465	56	115	△ 59	312	301	11	
富士宮市	124,964	61,886	63,078	52,990	51	143	△ 92	338	271	67	
富士市	241,031	118,698	122,333	99,947	130	272	△ 142	612	542	70	
御殿場市	83,124	42,488	40,636	33,280	39	78	△ 39	281	250	31	
裾野市	48,871	24,479	24,392	20,523	35	60	△ 25	157	170	△ 13	
函南町(注3)	35,954	17,508	18,446	15,126	14	37	△ 23	110	97	13	
清水町	31,433	15,244	16,189	13,340	24	33	△ 9	153	106	47	
長泉町	43,243	21,305	21,938	17,967	32	32	0	176	163	13	
小山町	17,716	9,395	8,321	6,395	9	24	△ 15	57	58	△ 1	
中部地域計	1,119,306	545,749	573,557	479,126	522	1,262	△ 740	3,206	2,815	391	
静岡市	676,940	329,158	347,782	301,846	306	779	△ 473	1,918	1,791	127	
葵区	243,451	117,013	126,438	106,345	97	271	△ 174	700	637	63	
駿河区	210,182	103,387	106,795	98,697	116	225	△ 109	771	707	64	
清水区	223,307	108,758	114,549	96,804	93	283	△ 190	447	447	0	
島田市	93,651	45,754	47,897	36,318	54	102	△ 48	193	175	18	
焼津市	134,281	65,811	68,470	54,957	64	140	△ 76	452	294	158	
藤枝市	138,372	67,309	71,063	55,356	64	135	△ 71	303	298	5	
牧之原市	41,870	20,660	21,210	16,334	22	60	△ 38	217	142	75	
吉田町	28,586	14,317	14,269	11,831	11	32	△ 21	117	102	15	
川根本町	5,606	2,740	2,866	2,484	1	14	△ 13	6	13	△ 7	
西部地域計	1,295,117	648,405	646,712	539,337	689	1,361	△ 672	4,627	4,159	468	
浜松市	779,641	387,582	392,059	331,106	418	834	△ 416	2,935	2,658	277	
中区	232,929	116,168	116,761	111,594	124	253	△ 129	1,079	991	88	
東区	128,101	63,737	64,364	54,323	77	117	△ 40	445	407	38	
西区	105,895	52,189	53,706	41,019	58	116	△ 58	387	310	77	
南区	98,465	49,533	48,932	41,700	62	106	△ 44	432	399	33	
北区	91,030	44,965	46,065	35,151	31	95	△ 64	283	253	30	
浜北区	98,459	48,886	49,573	37,020	62	95	△ 33	270	247	23	
天竜区	24,762	12,104	12,658	10,299	4	52	△ 48	39	51	△ 12	
磐田市	164,065	82,710	81,355	66,970	74	164	△ 90	495	455	40	
掛川市	113,298	57,041	56,257	45,415	76	121	△ 45	329	326	3	
袋井市	88,013	44,653	43,360	35,726	50	85	△ 35	344	250	94	
湖西市	56,733	29,134	27,599	23,810	27	59	△ 32	231	207	24	
御前崎市	29,616	15,084	14,532	11,557	7	30	△ 23	59	72	△ 13	
菊川市	47,059	23,868	23,191	18,467	30	49	△ 19	194	151	43	
森町	16,692	8,333	8,359	6,286	7	19	△ 12	40	40	0	

(注1) 令和2年国勢調査確定値による令和2年10月1日現在の人口及び世帯数に、毎月の住民基本台帳に基づく移動数を加減して推計したものです。

(注2) 「日本人及び外国人」の欄には、令和2年国勢調査において国籍が不明の者23,339人を含みます。

(注3) 伊豆半島地域と東部地域に重複する市町(沼津市、三島市、函南町)があるため、地域の合計値と県計値は一致しません。

金融

5 金融機関別預金・貸出残高

単位:億円

(令和5年9月分)

日本銀行静岡支店

年 月 末	預 金			貸 出		
	総 額	銀行勘定	信用金庫	総 額	銀行勘定	信用金庫
令和3年	258,735	167,782	90,952	143,456	101,782	41,673
令和4年	263,304	169,625	93,678	143,802	101,235	42,567
令和4年 10月	261,802	168,512	93,289	142,823	100,736	42,087
11月	262,636	169,754	92,881	143,165	101,048	42,117
12月	263,304	169,625	93,678	143,802	101,235	42,567
令和5年 1月	261,323	168,193	93,129	143,040	100,793	42,246
2月	262,514	169,324	93,189	143,026	100,760	42,265
3月	263,398	169,518	93,879	144,176	101,288	42,888
4月	264,322	170,481	93,841	143,583	101,065	42,517
5月	263,083	169,364	93,719	142,867	100,449	42,418
6月	264,170	169,916	94,254	142,709	100,289	42,420
7月	262,418	168,253	94,164	142,257	99,925	42,332
8月	262,350	168,246	94,104	142,029	99,684	42,344
9月	262,273	167,373	94,900	142,841	99,969	42,872

(注) 年数値は、年末の数値です。

6 企業倒産状況(11月分)、貸出約定平均金利(9月分)

負債総額単位:件、百万円

(株)東京商工リサーチ、日本銀行静岡支店

年 月 別	企業倒産状況		貸出約定平均金利(注1)	
	件数	負債総額	地方銀行(注2)	信用金庫(注2)
令和3年	180	56,182 百万円	1.373 %	1.329 %
令和4年	167	36,891	1.303	1.294
令和4年 11月	14	14,158	1.308	1.296
12月	18	2,810	1.303	1.294
令和5年 1月	19	2,015	1.298	1.293
2月	19	1,355	1.296	1.292
3月	30	3,669	1.292	1.284
4月	11	627	1.291	1.283
5月	17	3,470	1.286	1.277
6月	15	1,630	1.279	1.273
7月	24	19,697	1.272	1.267
8月	15	2,247	1.269	1.262
9月	31	1,666	...	1.260
10月	17	6,592
11月	19	2,885

(注1) ストックベース<当座貸越含む>数値です。(注3) 貸出約定平均金利の年数値は、年末の数値です。

(注2) 県内所在店舗ベースです。

7 信用保証協会保証状況

単位:件、百万円

(令和5年11月分)

静岡県信用保証協会

年 月	保証申込		保証承諾		保証債務残高		代位弁済	
	件 数	金 額	件 数	金 額	件 数	金 額	件 数	金 額
令和3年	21,992	245,443	21,067	222,849	121,010	1,365,806	1,023	9,615
令和4年	26,834	431,330	22,666	325,621	120,375	1,366,018	1,189	12,400
令和4年 12月	2,597	39,963	2,328	32,259	120,866	1,378,517	119	1,084
令和5年 1月	1,723	25,700	1,393	17,702	120,908	1,374,569	79	910
2月	2,067	29,391	1,682	21,917	120,692	1,369,356	108	1,078
3月	2,733	41,927	2,457	35,976	120,375	1,366,018	132	1,258
4月	1,633	20,880	1,302	15,395	119,958	1,357,397	106	1,050
5月	1,954	29,386	1,637	22,849	118,389	1,323,866	102	1,194
6月	2,474	36,500	2,066	28,390	116,277	1,292,637	129	1,306
7月	2,168	31,042	1,881	25,377	113,996	1,263,315	129	1,279
8月	2,248	31,175	1,971	26,616	112,577	1,245,986	118	1,154
9月	2,147	30,142	1,860	23,777	111,595	1,233,904	103	979
10月	2,004	27,686	1,670	22,088	110,541	1,219,423	115	1,093
11月	2,143	33,043	1,763	25,577	109,663	1,207,824	148	1,691

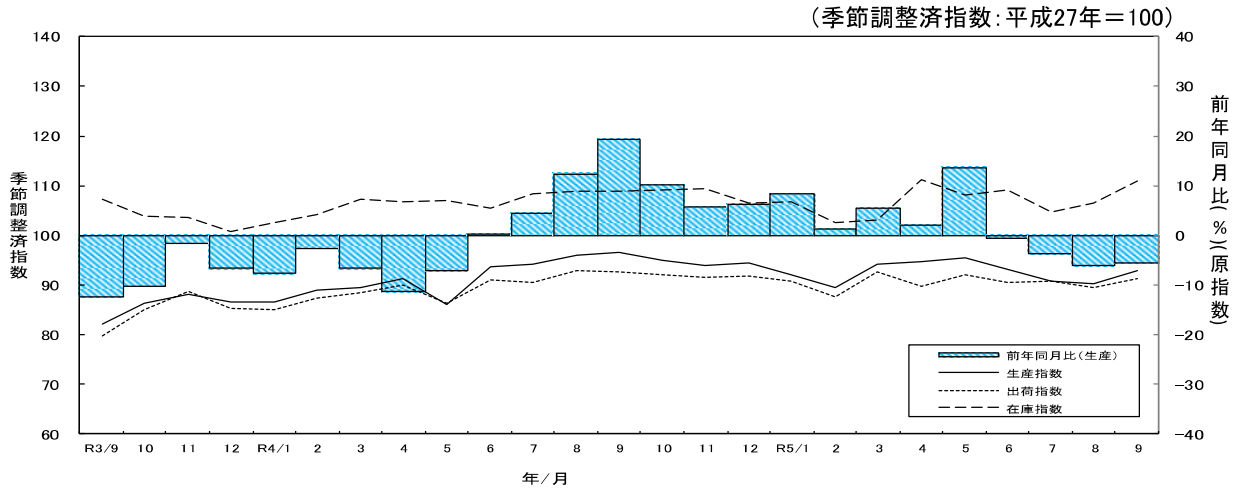
(注) 各年度は年度間の総数で、各月は月間の数値です。ただし、保証債務残高は年度末及び月末の数値です。

8 鉱工業指数概況

(令和5年9月分速報)

鉱工業指数の推移

統計調査課



生産は92.9で、前月比3.0%増と、4か月ぶりに上昇した。
 出荷は91.3で、前月比2.0%増と、2か月ぶりに上昇した。
 在庫は111.1で、前月比4.2%増と、2か月連続して上昇した。

(1) 令和5年9月の鉱工業総合 生産、出荷、在庫の動き(静岡県:平成27年=100、全国:令和2年=100)

区分	生産			出荷			在庫			
	指数	前月比	前年同月比	指数	前月比	前年同月比	指数	前月比	前年同月比	
静岡県	季節調整済指数	92.9	3.0 %		91.3	2.0 %		111.1	4.2 %	
	原指数	94.2		△ 5.4	95.4		△ 2.2	108.1		2.1
全国	季節調整済指数	103.6	0.5		103.4	0.6		103.6	△ 1.3	
	原指数	107.2		△ 4.4	108.0		△ 2.3	102.9		0.2

(注1) 全国の数値は、経済産業省がR5.11.15に公表した確報値です。

(注2) 季節調整法は、静岡県、全国ともにセンサス局法のX-12-ARIMAを採用しています。

(2) 本県における影響が大きい主な業種

(季節調整済指数)

区分	上昇		低下	
	業種	主要品目群	業種	主要品目群
生産	輸送 (5.8)	二輪自動車部品、特殊自動車、自動車部品	電気 (△ 10.2)	民生用電気機械、配線・照明用器具、回転電気機械
	食料品 (7.2)	清涼飲料、加工食品、調味料	化学 (△ 0.9)	その他の化学製品、プラスチック
	汎用等 (5.0)	医療用機械器具・計測機器、その他の生産用機械、冷凍機・同応用製品	家具 (△ 11.5)	金属製家具、木製家具
出荷	輸送 (7.0)	二輪自動車部品、特殊自動車、自動車部品	電気 (△ 8.1)	配線・照明用器具、民生用電気機械、回転電気機械
	食料品 (3.4)	清涼飲料、加工食品、肉製品	化学 (△ 1.7)	その他の化学製品、プラスチック
	金属 (4.8)	その他の金属製品、建築用金属製品	家具 (△ 12.3)	金属製家具、木製家具
在庫	食料品 (24.6)	茶・コーヒー、乳製品、水産製品	非鉄 (△ 9.1)	電線・ケーブル、伸銅・アルミニウム圧延製品
	輸送 (5.1)	特殊自動車	電気 (△ 5.6)	民生用電気機械、電池、配線・照明用器具
	化学 (1.7)	その他の化学製品、プラスチック	プラスチック (△ 2.2)	プラスチック製フィルム等、工業用プラスチック製品、その他のプラスチック製品、

(注1) 業種及び主要品目群の掲載順序は、寄与率の高低順です。

(注2) 業種欄の()内は、前月比(%)です。

(注3) 秘匿に該当する品目群は、主要品目群欄には掲載していません。

9 業種分類別生産

平成27年=100

時系列	分類	業種										
		鋁工業	鉄鋼業	非鉄金属工業	鉄工業	金製工業	属品工業	汎用・生産用・業務用機械工業	電子部品・デバイス工業	電機工業	気機工業	情報通信機械工業
生産	ウェイト	10000.0	43.4	175.8	189.3	1018.7	139.0	933.4	159.0	3293.8	126.8	
	令和3年	90.7	83.5	86.7	99.2	108.4	130.9	108.5	54.9	79.4	54.3	
	4	92.1	87.8	85.0	100.8	112.9	138.6	113.6	56.0	82.4	51.6	
	令和4年	96.5	88.8	83.0	103.7	117.3	139.0	130.6	95.4	89.4	50.7	
	9月	95.1	89.8	86.1	103.1	124.0	139.6	115.6	58.4	85.5	55.3	
	10	93.8	82.7	85.5	101.6	123.8	130.1	114.1	61.6	84.1	47.3	
	11	94.5	84.0	84.2	100.4	129.2	136.0	112.0	58.9	83.9	46.2	
	12	92.2	74.0	79.1	93.6	107.8	124.2	104.6	57.1	86.2	59.1	
	令和5年	89.5	74.2	81.7	99.0	109.5	138.2	108.1	60.2	79.2	64.7	
	1月	94.3	73.8	85.2	95.7	133.4	132.3	101.1	53.6	87.3	56.0	
出荷	ウェイト	10000.0	49.2	367.4	210.1	906.5	104.9	778.8	120.8	3581.0	93.7	
	令和3年	89.6	86.5	83.8	96.4	94.5	121.3	108.8	54.2	80.1	58.6	
	4	90.0	89.7	81.7	97.2	95.7	127.7	109.6	54.3	82.6	54.3	
	令和4年	92.7	92.0	79.8	100.1	95.1	127.6	120.7	92.9	87.9	51.0	
	9月	92.1	89.6	83.8	101.5	103.0	127.8	109.2	55.9	86.6	51.9	
	10	91.6	85.6	79.9	99.7	98.8	119.9	107.9	59.6	84.9	53.0	
	11	91.7	82.3	82.6	98.9	105.3	124.4	105.6	57.0	83.5	51.9	
	12	90.7	76.4	74.7	95.0	85.4	115.3	107.7	55.3	92.0	56.1	
	令和5年	87.5	72.7	77.2	100.0	94.9	128.5	108.0	58.4	78.7	59.2	
	1月	92.6	76.7	78.9	90.0	107.0	122.2	113.3	51.9	87.3	60.3	
在庫	ウェイト	10000.0	39.3	661.5	445.4	1016.8	0.0	467.9	0.0	1247.7	219.4	
	令和3年	103.3	93.2	54.3	90.8	119.1	-	94.8	-	80.3	14.5	
	4	107.0	95.9	62.8	98.2	117.0	-	104.9	-	90.3	12.6	
	令和4年	108.8	96.0	59.7	102.3	117.2	-	115.2	-	110.4	11.5	
	9月	109.2	96.1	58.8	103.5	119.8	-	116.1	-	100.0	11.8	
	10	109.3	93.7	57.5	104.1	119.8	-	116.1	-	100.0	11.1	
	11	106.5	96.6	56.5	101.5	115.7	-	112.3	-	96.1	9.1	
	12	106.7	93.4	57.3	89.0	121.6	-	113.0	-	83.0	18.3	
	令和5年	102.6	97.8	53.0	84.0	122.4	-	114.6	-	87.4	22.1	
	1月	103.2	94.5	57.7	92.2	125.9	-	107.2	-	100.2	11.6	
前月比(%)	2	111.3	94.7	50.0	82.2	132.3	-	108.8	-	93.2	15.5	
	3	108.2	93.5	58.2	81.4	139.5	-	110.8	-	103.5	18.9	
	4	109.1	99.5	54.0	89.0	138.5	-	112.9	-	99.7	16.0	
	5	104.7	102.0	56.5	87.1	141.3	-	114.9	-	75.7	18.2	
	6	106.6	102.8	58.2	85.9	140.7	-	109.0	-	99.6	16.6	
	7	111.1	99.0	52.9	88.8	142.3	-	102.9	-	104.7	13.4	
	8	4.2	△ 3.7	△ 9.1	3.4	1.1	-	△ 5.6	-	5.1	△ 19.3	
	9											

(注1) 年平均は原指数

(注2) 電子部品・デバイス工業、情報通信機械工業、印刷業は在庫調査なし。

出荷・在庫指数（季節調整済指数）

（令和5年9月分速報）

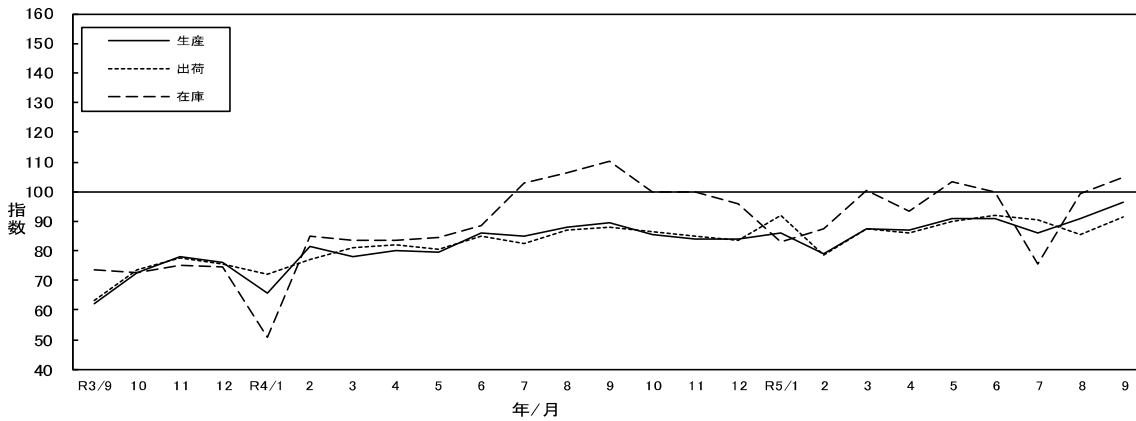
統計調査課

化学工業	プラスチック製品工業	パルプ・紙・紙加工品工業	繊維工業	食料品・たばこ工業	その他工業	ゴム製品工業	家具工業	印刷業	木材・木製品工業	その他製品工業
1002.7	450.8	224.3	52.6	1592.7	597.7	262.7	73.9	108.1	30.6	122.4
113.9	101.9	88.4	84.5	80.0	85.1	76.1	94.6	94.7	74.5	93.0
109.7	97.7	89.3	82.4	80.5	83.8	73.8	92.9	93.8	78.8	92.3
112.0	97.0	89.2	84.2	81.2	84.4	73.4	90.7	93.5	76.5	95.9
113.7	99.3	90.0	82.8	82.3	83.2	72.4	86.4	95.7	79.4	94.0
110.2	97.2	87.4	69.3	82.7	83.5	73.0	88.4	99.0	73.8	91.5
114.5	98.3	87.9	73.0	82.2	83.8	75.0	83.6	94.9	75.4	95.4
108.0	85.9	84.1	80.1	78.4	81.1	70.4	79.1	100.3	62.0	91.7
106.5	93.6	86.0	78.2	82.9	83.9	72.7	79.0	100.3	65.2	102.3
102.7	97.2	86.2	69.8	82.1	83.8	73.0	99.7	98.4	59.8	92.0
105.9	102.7	84.9	76.8	81.0	88.4	75.5	105.9	98.3	55.2	103.5
105.5	100.9	83.4	69.3	73.2	86.2	77.4	87.2	93.6	69.8	103.3
110.5	99.4	84.9	77.6	73.7	85.5	76.2	91.0	96.9	62.9	99.0
109.4	97.5	83.7	66.9	76.9	78.5	70.5	87.4	84.0	61.3	93.3
111.4	97.7	86.4	68.4	76.7	80.5	69.3	95.1	97.1	46.3	87.9
110.4	96.5	84.9	70.8	82.2	80.9	72.2	84.2	92.7	61.7	91.0
△ 0.9	△ 1.2	△ 1.7	3.5	7.2	0.5	4.2	△ 11.5	△ 4.5	33.3	3.5
940.8	463.9	337.6	50.5	1514.5	480.3	183.3	56.3	101.6	31.2	107.9
112.5	103.0	88.0	96.2	84.8	88.3	78.3	101.8	94.7	61.6	99.7
108.0	100.3	88.9	88.3	84.0	87.2	77.0	100.3	93.8	61.1	99.0
109.0	100.9	89.5	86.6	85.0	87.5	75.8	102.1	93.5	60.2	102.2
109.8	102.7	88.0	90.5	83.0	85.2	73.9	96.1	95.7	59.8	100.7
109.2	99.2	87.9	75.8	83.4	85.8	74.0	94.4	99.0	59.8	96.7
110.3	101.5	86.3	85.2	86.8	86.2	77.4	90.2	94.9	56.4	99.2
105.8	89.1	84.0	79.1	82.5	82.0	70.6	79.6	100.3	54.1	89.5
106.3	93.3	84.1	64.1	85.4	86.0	79.4	84.5	100.3	55.5	97.5
100.6	100.8	84.1	110.2	85.2	88.3	78.2	108.4	98.4	55.0	94.7
99.8	99.2	82.9	77.6	87.1	91.2	79.8	111.7	98.3	49.3	103.7
104.8	102.1	84.0	70.4	74.8	85.7	80.3	92.8	93.6	49.4	95.6
108.1	100.9	84.3	75.1	76.7	88.8	77.4	99.5	96.9	50.3	105.6
106.8	100.0	84.1	73.4	85.1	81.4	72.0	93.9	84.0	50.9	96.7
111.5	101.1	84.6	76.0	84.7	85.2	75.0	102.0	97.1	40.8	95.7
109.6	100.4	84.5	65.3	87.6	83.4	76.5	89.5	92.7	45.3	96.2
△ 1.7	△ 0.7	△ 0.1	△ 14.1	3.4	△ 2.1	2.0	△ 12.3	△ 4.5	11.0	0.5
1559.4	920.3	1448.1	58.6	1302.2	613.4	143.0	43.4	0.0	125.3	301.7
156.9	101.4	95.8	124.8	107.0	98.9	111.0	140.9	-	67.9	100.1
156.7	107.7	91.8	134.6	120.3	91.7	113.9	158.5	-	65.2	82.5
153.7	107.5	91.8	137.8	114.3	89.7	107.6	173.9	-	65.7	79.4
165.9	107.3	91.9	135.2	113.7	90.0	108.9	110.3	-	71.2	83.8
152.9	108.0	90.4	137.9	126.9	92.4	111.4	124.2	-	73.9	86.7
153.3	108.0	90.6	131.6	118.7	88.0	110.9	110.2	-	76.6	79.8
143.2	107.0	91.3	132.4	128.2	94.2	122.3	133.1	-	76.9	82.9
117.8	107.6	91.5	137.1	139.6	97.8	114.5	119.4	-	79.8	94.1
123.6	103.0	93.1	130.0	127.3	95.8	110.4	138.9	-	76.6	90.1
147.8	105.3	96.8	126.8	149.8	101.0	110.1	180.4	-	77.3	94.7
130.5	103.9	94.7	129.6	132.7	105.4	112.2	208.4	-	80.0	97.0
156.2	104.1	92.7	133.2	118.7	102.8	126.5	175.2	-	81.4	89.0
142.9	103.4	91.2	132.3	114.4	111.1	128.8	182.4	-	84.2	102.8
144.9	100.6	91.4	129.2	108.7	105.3	120.7	208.7	-	83.3	97.8
147.3	98.4	91.1	132.4	135.4	108.2	113.0	199.3	-	86.2	102.4
1.7	△ 2.2	△ 0.3	2.5	24.6	2.8	△ 6.4	△ 4.5	-	3.5	4.7

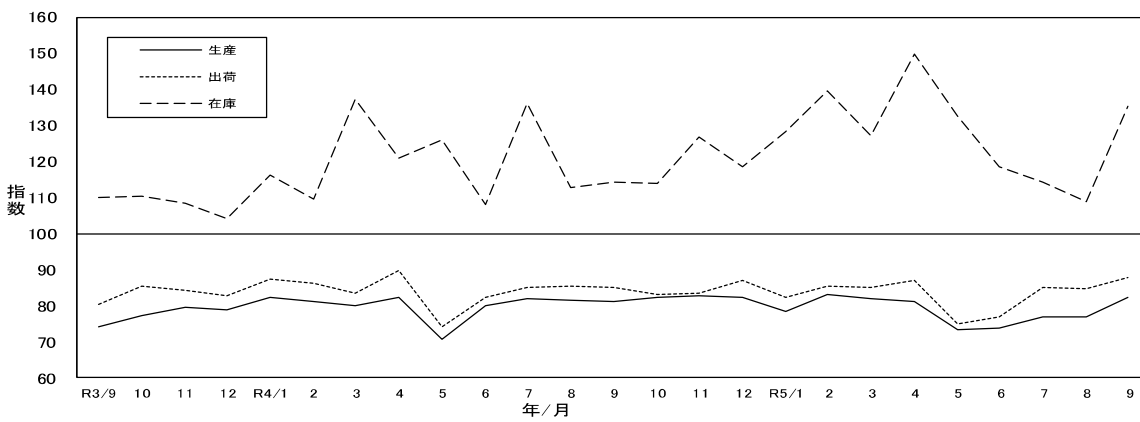
10 主要業種分類別指数の推移 (季節調整済指数:平成27年=100)

統計調査課

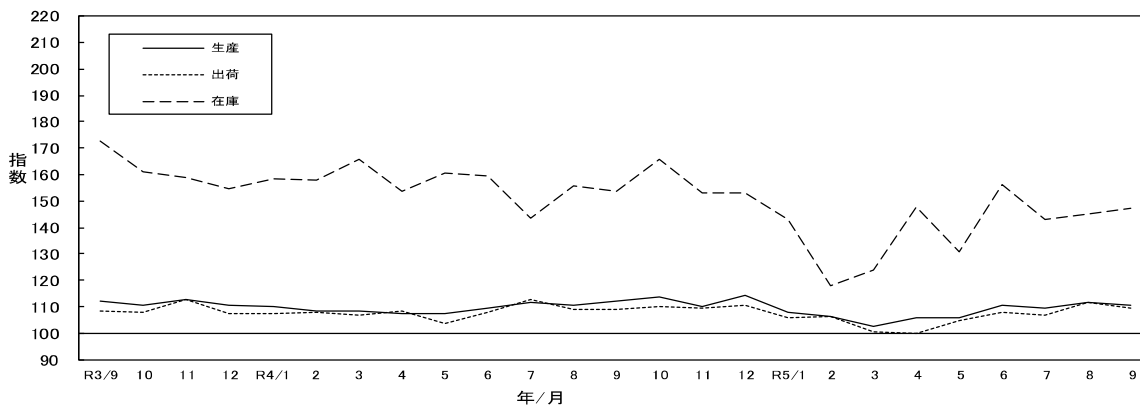
(1) 輸送機械工業



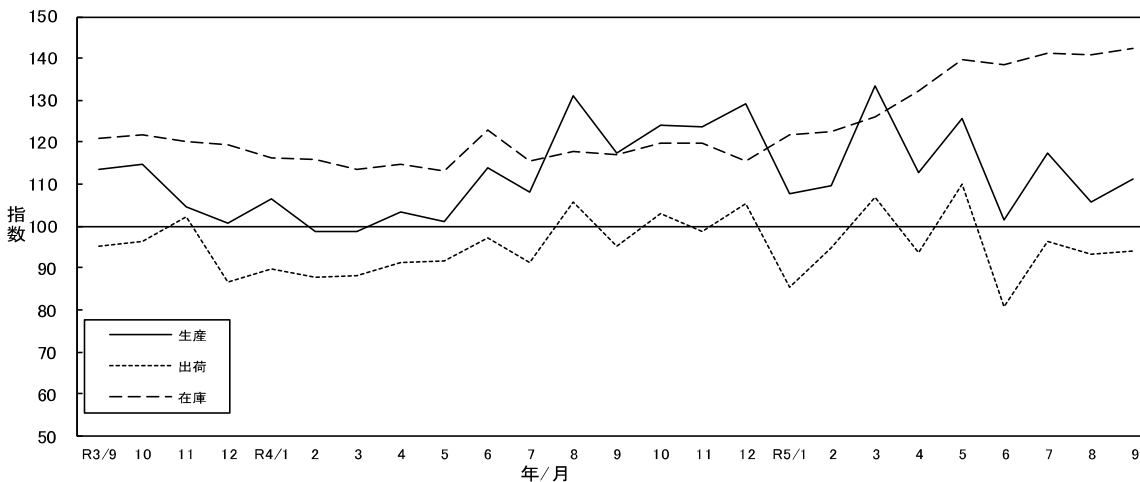
(2) 食料品・たばこ工業



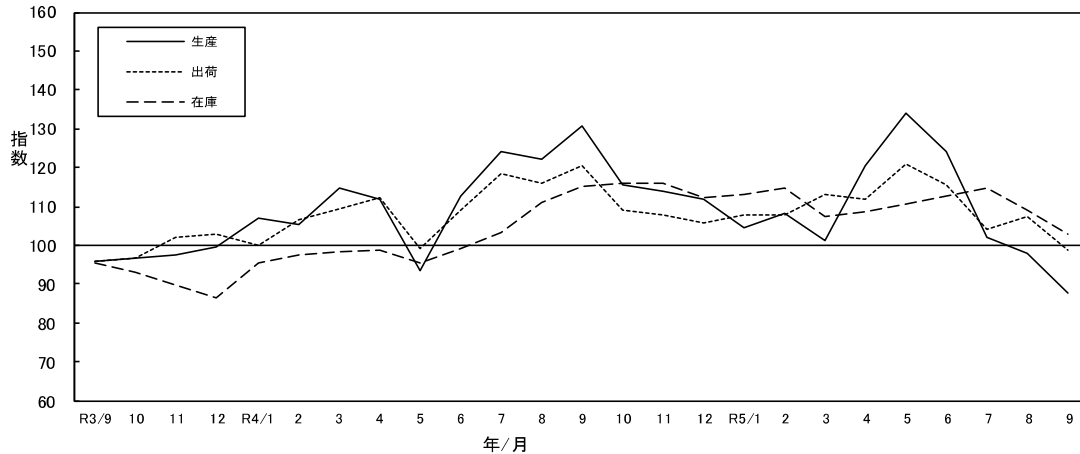
(3) 化学工業



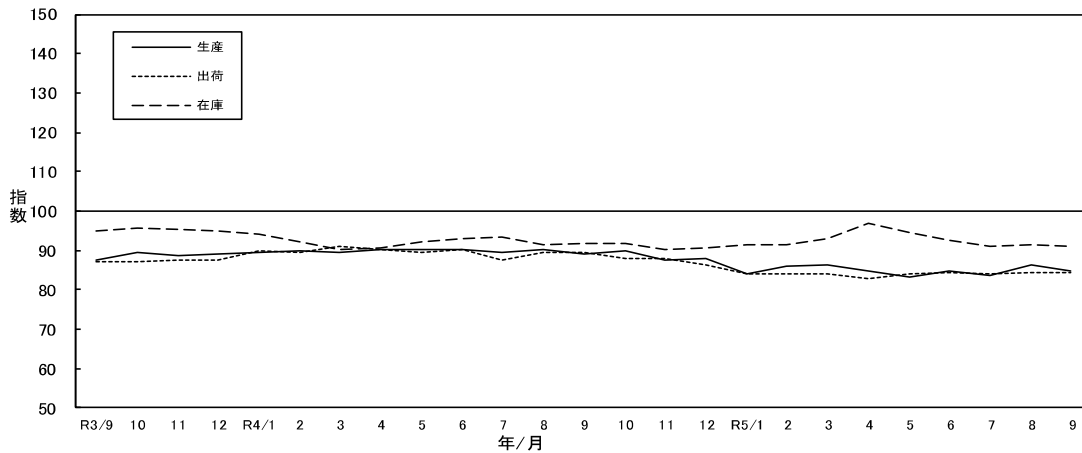
(4) 汎用・生産用・業務用機械工業



(5) 電気機械工業



(6) パルプ・紙・紙加工品工業



Myしずおか日本一



ふじっぴー©静岡

世界一長い木造歩道橋蓬萊橋

島田市にある蓬萊橋(ほうらいばし)は、明治12年に大井川に架けられた木造の橋で、その長さは897.4メートルあります。「厄なし(8974)の橋」や「長生き(長い木)の橋」とも呼ばれています。

平成9年12月30日付けで「木造歩道橋として世界一の長さ」としてギネスに認定されました。

映画やテレビドラマなどの撮影にもたびたび利用され、海外からの観光客も訪れてくるほどの観光スポットです。

また、現在では数少ない賃取橋(ちんとりばし)で、橋のたもとにいる「橋番」に通行料を払うと渡ることができます。

島田市のホームページによると、1日250~300人、年間にすると10万人以上が訪れているようです。

毎年5月には「蓬萊橋ぼんぼり祭り」が開催され、たくさんのぼんぼりで飾られた橋を鑑賞できます。

『蓬萊橋(ほうらいばし)』住所: 島田市南町地先

※観光情報については、島田市観光協会へお問い合わせください。

島田市観光協会 電話: 0547-46-2844



写真: 静岡県デジタル戦略局データ活用推進課

●お問い合わせ●

静岡県デジタル戦略局データ活用推進課

TEL 054-221-2298

MAIL datakatsuyou@pref.shizuoka.lg.jp

「Myしずおか日本一」HP

しずおか 日本一

検索

(1) 静岡市

(令和2(2020)年=100)

統計調査課

費目	総合			生鮮食品を除く総合			生鮮食品及びエネルギーを除く総合			食料(酒類を除く)及びエネルギーを除く総合		
	月別	指数	前月比 (%)	前年同月比 (%)	指数	前月比 (%)	前年同月比 (%)	指数	前月比 (%)	前年同月比 (%)	指数	前月比 (%)
令和5年 5 月	104.5	△ 0.2	3.3	104.1	△ 0.2	3.3	103.3	0.1	4.1	100.6	0.0	2.3
6	104.5	0.0	3.3	104.3	0.2	3.3	103.5	0.2	4.3	100.7	0.1	2.6
7	105.0	0.5	3.1	104.7	0.4	3.0	104.1	0.6	4.3	101.3	0.6	2.6
8	105.0	△ 0.1	2.6	104.7	0.0	2.5	104.3	0.2	4.0	101.6	0.2	2.5
9	105.4	0.4	2.6	104.9	0.1	2.4	104.7	0.4	4.3	101.8	0.2	2.6
10	106.4	0.9	2.8	105.7	0.8	2.4	105.1	0.4	4.1	102.1	0.4	2.8
費目	食料			生鮮食品			住居			光熱・水道		
月別	指数	前月比 (%)	前年同月比 (%)	指数	前月比 (%)	前年同月比 (%)	指数	前月比 (%)	前年同月比 (%)	指数	前月比 (%)	前年同月比 (%)
令和5年 5 月	110.9	0.7	8.2	113.1	1.9	3.9	99.9	△ 0.1	0.6	111.0	△ 4.3	△ 5.0
6	111.0	0.1	8.1	109.7	△ 3.0	3.9	100.0	0.1	0.7	109.3	△ 1.5	△ 6.7
7	111.8	0.7	8.3	112.3	2.4	5.1	100.2	0.2	0.8	107.4	△ 1.8	△ 10.2
8	111.4	△ 0.4	7.4	109.8	△ 2.2	3.0	100.1	△ 0.1	0.7	104.2	△ 2.9	△ 14.3
9	113.4	1.8	8.6	117.8	7.3	7.8	100.2	0.1	0.8	101.7	△ 2.5	△ 18.4
10	114.6	1.1	7.6	122.1	3.7	9.6	100.2	0.0	0.5	108.3	6.5	△ 14.0
費目	家具・家事用品			被服及び履物			保健医療			交通・通信		
月別	指数	前月比 (%)	前年同月比 (%)	指数	前月比 (%)	前年同月比 (%)	指数	前月比 (%)	前年同月比 (%)	指数	前月比 (%)	前年同月比 (%)
令和5年 5 月	109.8	△ 1.6	9.0	104.7	0.0	2.2	101.4	0.4	3.0	94.4	0.4	2.3
6	111.9	2.0	10.2	103.6	△ 1.0	1.4	101.2	△ 0.2	3.1	94.9	0.6	2.6
7	112.3	0.3	8.9	103.6	△ 0.1	2.2	101.3	0.2	2.8	96.2	1.3	2.5
8	111.1	△ 1.1	6.1	102.2	△ 1.4	2.3	101.4	0.1	2.5	97.1	0.9	3.5
9	112.1	0.9	6.8	107.3	5.1	2.9	101.4	△ 0.1	2.5	97.1	0.0	3.8
10	113.4	1.2	6.9	107.7	0.3	3.6	102.0	0.7	2.4	96.9	△ 0.2	3.4
費目	教育			教養娯楽			諸雑費			持家の帰属家賃を除く総合		
月別	指数	前月比 (%)	前年同月比 (%)	指数	前月比 (%)	前年同月比 (%)	指数	前月比 (%)	前年同月比 (%)	指数	前月比 (%)	前年同月比 (%)
令和5年 5 月	102.7	0.0	1.5	107.1	0.3	3.4	102.5	△ 0.4	0.0	105.5	△ 0.2	3.9
6	103.5	0.7	2.3	106.2	△ 0.8	4.0	103.0	0.4	0.9	105.5	0.0	3.9
7	103.5	0.0	2.3	108.6	2.3	5.2	102.9	△ 0.1	0.5	106.1	0.6	3.6
8	103.5	0.0	2.3	110.2	1.5	4.9	104.5	1.6	1.6	106.0	△ 0.1	3.0
9	103.5	0.0	2.3	108.9	△ 1.2	5.0	104.0	△ 0.5	1.3	106.6	0.5	3.0
10	103.5	0.0	2.3	109.4	0.4	6.3	104.3	0.4	1.7	107.7	1.0	3.2

(10大費目)－静岡市・浜松市－
(令和5年10月分)

(2)浜松市

(令和2(2020)年=100)

統計調査課

費目	総合			生鮮食品を除く総合			生鮮食品及びエネルギーを除く総合			食料(酒類を除く)及びエネルギーを除く総合		
	月別	指数	前月比 (%)	前年同月比 (%)	指数	前月比 (%)	前年同月比 (%)	指数	前月比 (%)	前年同月比 (%)	指数	前月比 (%)
令和5年 5 月	106.0	0.1	3.5	105.6	0.0	3.5	104.8	0.4	4.3	103.1	0.5	3.0
6	105.9	△ 0.1	3.4	105.8	0.2	3.5	105.0	0.2	4.5	103.0	△ 0.1	3.0
7	106.6	0.7	3.3	106.4	0.5	3.3	105.7	0.6	4.5	103.7	0.6	3.1
8	106.8	0.2	3.0	106.6	0.3	3.0	106.0	0.3	4.4	104.0	0.3	3.1
9	107.2	0.4	3.0	106.8	0.1	2.8	106.3	0.2	4.6	104.0	0.1	2.9
10	108.1	0.8	3.3	107.3	0.5	2.8	106.6	0.3	4.3	104.4	0.3	3.1
費目	食料			生鮮食品			住居			光熱・水道		
月別	指数	前月比 (%)	前年同月比 (%)	指数	前月比 (%)	前年同月比 (%)	指数	前月比 (%)	前年同月比 (%)	指数	前月比 (%)	前年同月比 (%)
令和5年 5 月	110.6	0.5	7.9	113.8	2.1	4.9	106.4	0.0	1.6	109.7	△ 4.2	△ 5.1
6	110.6	0.0	7.7	107.7	△ 5.4	0.2	106.8	0.3	1.9	108.3	△ 1.3	△ 6.9
7	111.8	1.1	8.1	112.0	4.0	3.2	106.8	0.1	1.9	106.7	△ 1.4	△ 10.0
8	112.0	0.1	7.9	110.5	△ 1.3	4.5	106.9	0.1	1.7	104.1	△ 2.5	△ 13.6
9	113.7	1.6	9.2	117.5	6.2	7.5	107.0	0.1	1.8	102.0	△ 2.1	△ 17.3
10	115.5	1.5	8.7	126.4	7.6	13.0	107.1	0.1	1.4	106.6	4.5	△ 14.2
費目	家具・家事用品			被服及び履物			保健医療			交通・通信		
月別	指数	前月比 (%)	前年同月比 (%)	指数	前月比 (%)	前年同月比 (%)	指数	前月比 (%)	前年同月比 (%)	指数	前月比 (%)	前年同月比 (%)
令和5年 5 月	117.9	3.4	16.9	107.6	0.4	4.8	101.6	0.2	3.2	97.1	0.5	1.8
6	117.4	△ 0.4	13.3	107.3	△ 0.3	4.4	101.1	△ 0.6	2.6	97.5	0.4	2.1
7	118.1	0.5	11.9	107.4	0.1	5.7	101.4	0.3	2.7	98.7	1.2	1.9
8	117.3	△ 0.7	10.6	106.1	△ 1.3	6.1	101.4	0.0	2.6	99.6	1.0	2.8
9	118.0	0.6	8.0	110.2	3.9	3.5	101.6	0.1	3.0	100.2	0.6	3.3
10	118.7	0.6	10.0	110.1	△ 0.1	3.3	102.0	0.5	2.7	100.2	0.0	3.4
費目	教育			教養娯楽			諸雑費			持家の帰属家賃を除く総合		
月別	指数	前月比 (%)	前年同月比 (%)	指数	前月比 (%)	前年同月比 (%)	指数	前月比 (%)	前年同月比 (%)	指数	前月比 (%)	前年同月比 (%)
令和5年 5 月	94.9	0.7	0.8	107.1	0.5	2.9	101.2	△ 0.1	△ 0.3	105.9	0.2	4.0
6	94.9	0.0	2.0	106.2	△ 0.9	3.6	101.4	0.2	0.2	105.7	△ 0.1	3.8
7	94.9	0.0	2.0	108.8	2.4	4.7	101.6	0.2	0.2	106.5	0.8	3.7
8	94.9	0.0	2.0	110.7	1.8	4.5	102.8	1.2	1.1	106.8	0.2	3.4
9	94.9	0.0	2.0	108.6	△ 1.9	4.3	102.3	△ 0.5	1.1	107.2	0.4	3.3
10	94.9	0.0	2.0	109.1	0.5	5.9	102.4	0.1	1.0	108.3	1.0	3.7

(1)事業所規模5人以上

(事業所規模5人以上)
(令和2年平均=100)

(ア) 賃金・労働時間・雇用(調査産業計・製造業)

統計調査課

年 月	名目賃金指数		実質賃金指数		所定外労働時間		常用雇用指数	
	調査産業計	製造業	調査産業計	製造業	調査産業計	製造業	調査産業計	製造業
令和2年	100.0	100.0	100.0	100.0	100.0	100.0	100.0	100.0
3	101.0	102.0	101.8	102.8	101.5	108.8	100.4	97.7
4	101.9	107.7	99.6	105.3	110.3	118.1	101.2	100.6
令和4年8月	88.7	88.8	86.1	86.2	107.5	110.5	101.5	100.8
9	84.9	85.3	82.1	82.5	114.0	121.9	101.6	100.6
10	85.8	86.5	82.3	82.9	116.1	123.7	101.6	100.3
11	88.4	87.7	84.5	83.8	118.3	121.1	101.4	99.9
12	179.8	214.7	171.7	205.1	119.4	124.6	101.5	100.2
令和5年1月	91.3	92.4	86.5	87.6	112.9	118.4	102.0	100.3
2	85.7	86.8	82.1	83.1	115.1	124.6	101.7	100.3
3	88.2	90.2	84.2	86.2	116.1	121.9	100.9	100.3
4	89.5	88.2	84.7	83.4	119.4	125.4	102.2	102.1
5	87.5	86.8	82.9	82.3	110.8	109.6	101.9	102.0
6	132.8	134.0	125.9	127.0	117.2	121.9	102.4	102.4
7	136.0	166.5	128.2	156.9	116.1	120.2	102.3	102.2
8	91.2	91.8	86.0	86.6	107.5	117.5	102.6	101.6
9	87.1	88.9	81.7	83.4	119.4	125.4	102.3	101.4
対前年同月増減率(%)	2.6	4.2	△ 0.5	1.1	4.7	2.9	0.7	0.8
対前月増減率(%)	△ 4.5	△ 3.2	△ 5.0	△ 3.7	11.1	6.7	△ 0.3	△ 0.2

(イ) 平均現金給与額(9月)

(事業所規模5人以上)

単位:円

統計調査課

月及び産業別	現金給与総額			きまって支給する給与			特別に支払われた給与		
	平均	男	女	平均	男	女	平均	男	女
令和5年7月	414,452	538,906	263,707	262,871	323,874	188,981	151,581	215,032	74,726
8	278,025	345,967	196,469	260,116	322,187	185,608	17,909	23,780	10,861
9	265,454	330,431	188,674	261,425	325,159	186,114	4,029	5,272	2,560
建設業	354,383	379,159	235,300	329,707	352,111	222,023	24,676	27,048	13,277
製造業	325,065	370,638	217,741	318,438	364,477	210,017	6,627	6,161	7,724
電気・ガス・熱供給・水道業	412,328	452,542	261,475	411,759	451,998	260,814	569	544	661
情報通信業	300,163	335,544	217,767	299,504	335,544	215,572	659	0	2,195
運輸業, 郵便業	272,299	308,166	175,780	268,896	303,498	175,780	3,403	4,668	0
卸売業, 小売業	203,769	282,451	144,265	202,786	280,621	143,922	983	1,830	343
金融業, 保険業	337,564	437,614	259,182	327,928	429,531	248,328	9,636	8,083	10,854
不動産業, 物品賃貸業	263,120	307,070	196,111	255,783	300,462	187,664	7,337	6,608	8,447
学術研究, 専門・技術サービス業	367,328	434,930	222,465	365,580	432,367	222,465	1,748	2,563	0
宿泊業, 飲食サービス業	124,182	162,429	103,570	124,108	162,361	103,493	74	68	77
生活関連サービス業, 娯楽業	173,111	215,543	142,300	168,525	212,747	136,415	4,586	2,796	5,885
教育, 学習支援業	267,268	313,524	220,916	266,551	312,989	220,017	717	535	899
医療, 福祉	272,982	359,955	238,295	271,624	357,903	237,214	1,358	2,052	1,081
複合サービス事業	297,289	335,114	237,570	296,982	334,617	237,561	307	497	9
サービス業(他に分類されないもの)	234,767	281,445	175,665	233,778	280,162	175,048	989	1,283	617

(ウ) 出勤日数、労働時間(9月)

(事業所規模5人以上)

単位:日、時間

統計調査課

月及び産業別	出勤日数			総実労働時間			所定内労働時間			所定外労働時間		
	平均	男	女	平均	男	女	平均	男	女	平均	男	女
令和5年7月	18.5	19.3	17.5	143.8	159.3	125.0	133.0	144.2	119.5	10.8	15.1	5.5
8	17.2	17.8	16.4	133.8	147.2	117.8	123.8	133.1	112.6	10.0	14.1	5.2
9	18.1	19.0	17.1	142.0	158.0	123.0	130.9	142.4	117.2	11.1	15.6	5.8
建設業	20.3	20.5	19.2	165.6	170.5	142.1	154.1	157.1	139.6	11.5	13.4	2.5
製造業	19.2	19.5	18.5	160.3	166.9	144.5	146.0	150.3	135.7	14.3	16.6	8.8
電気・ガス・熱供給・水道業	19.4	19.8	18.0	165.9	172.7	140.1	148.5	152.6	132.8	17.4	20.1	7.3
情報通信業	18.7	18.9	18.2	160.1	168.6	140.4	147.6	153.7	133.3	12.5	14.9	7.1
運輸業,郵便業	19.5	20.0	18.4	168.9	181.6	134.6	142.7	149.0	125.6	26.2	32.6	9.0
卸売業,小売業	17.9	19.0	17.1	127.2	148.2	111.3	121.4	138.5	108.5	5.8	9.7	2.8
金融業,保険業	18.3	18.6	18.1	140.4	150.2	132.7	133.3	140.5	127.7	7.1	9.7	5.0
不動産業,物品賃貸業	17.6	18.7	16.1	137.1	148.7	119.6	126.9	136.5	112.3	10.2	12.2	7.3
学術研究,専門・技術サービス業	18.4	18.7	17.7	153.9	162.1	136.3	141.2	146.7	129.3	12.7	15.4	7.0
宿泊業,飲食サービス業	14.8	15.2	14.5	97.1	112.9	88.6	91.2	103.4	84.6	5.9	9.5	4.0
生活関連サービス業,娯楽業	16.1	16.3	15.9	110.6	116.5	106.4	105.9	109.2	103.5	4.7	7.3	2.9
教育,学習支援業	16.1	17.1	15.1	122.1	134.0	110.2	110.1	119.0	101.2	12.0	15.0	9.0
医療,福祉	18.3	19.3	17.9	140.2	154.0	134.7	133.8	145.1	129.3	6.4	8.9	5.4
複合サービス事業	18.3	18.4	18.2	144.2	149.0	136.6	137.4	140.8	132.0	6.8	8.2	4.6
サービス業(他に分類されないもの)	18.5	19.6	17.2	147.7	164.2	126.7	133.4	144.5	119.3	14.3	19.7	7.4

(エ) 9月末常用労働者数及び労働異動率

(事業所規模5人以上)

単位:人、%、ポイント

統計調査課

産業	常用労働者数		パートタイム労働者比率		労働異動率			
		前年同月比		前年同月差	入職率	前年同月差	離職率	前年同月差
調査産業計	1,440,599	0.7	30.9	△ 0.2	1.34	△ 0.31	1.68	0.17
建設業	66,046	8.4	11.9	△ 0.5	0.29	△ 0.47	1.06	△ 0.60
製造業	384,956	0.8	10.5	△ 2.1	0.73	△ 0.45	1.28	△ 0.08
電気・ガス・熱供給・水道業	6,507	△ 7.1	6.1	△ 2.0	2.76	2.73	3.48	3.37
情報通信業	16,937	1.9	8.0	5.4	0.62	△ 0.57	2.05	0.91
運輸業,郵便業	89,243	0.0	22.5	△ 0.9	1.07	0.12	0.90	△ 0.41
卸売業,小売業	214,455	△ 1.4	52.4	0.1	1.45	△ 0.02	1.73	0.07
金融業,保険業	28,947	1.4	12.0	2.2	0.90	0.45	0.72	0.54
不動産業,物品賃貸業	14,103	21.5	35.3	17.6	1.44	1.24	1.05	△ 1.22
学術研究,専門・技術サービス業	30,254	△ 1.8	11.5	△ 1.3	2.17	1.28	0.76	△ 0.22
宿泊業,飲食サービス業	124,070	1.8	80.1	3.4	3.10	△ 1.26	3.88	0.90
生活関連サービス業,娯楽業	41,615	1.9	56.1	5.0	2.62	△ 2.85	3.22	1.63
教育,学習支援業	100,957	1.5	35.7	0.7	0.78	△ 0.32	0.81	0.13
医療,福祉	195,006	1.9	30.5	△ 0.1	1.53	0.40	1.38	0.46
複合サービス事業	12,672	△ 2.0	10.3	△ 4.3	0.16	△ 0.10	0.85	△ 1.52
サービス業(他に分類されないもの)	114,831	△ 3.4	26.8	△ 2.1	1.84	△ 0.82	2.72	0.39

(事業所規模30人以上)
(令和2年平均=100)

(2) 事業所規模30人以上

(ア) 賃金・労働時間・雇用(調査産業計・製造業)(9月)

統計調査課

年 月	名目賃金指数		実質賃金指数		所定外労働時間		常用雇用指数	
	調査産業計	製造業	調査産業計	製造業	調査産業計	製造業	調査産業計	製造業
令和2年	100.0	100.0	100.0	100.0	100.0	100.0	100.0	100.0
3	102.0	101.6	102.8	102.4	105.1	108.4	101.1	98.3
4	103.7	107.2	101.4	104.8	117.3	118.4	101.7	100.9
令和4年								
8月	85.8	87.3	83.3	84.8	109.6	110.5	102.2	101.4
9	84.1	83.4	81.3	80.7	118.3	121.8	102.2	100.9
10	85.4	83.9	81.9	80.4	122.1	125.8	102.2	100.7
11	87.6	85.9	83.7	82.1	122.1	123.4	101.9	100.5
12	197.5	220.7	188.6	210.8	125.0	123.4	102.1	100.5
令和5年								
1月	88.8	89.8	84.2	85.1	118.3	116.9	102.4	100.1
2	84.4	82.5	80.8	79.0	120.2	121.8	102.1	99.8
3	86.9	86.9	83.0	83.0	120.2	120.2	101.8	99.9
4	88.6	84.9	83.8	80.3	123.1	123.4	103.2	101.7
5	86.1	83.8	81.6	79.4	114.4	108.9	103.0	101.9
6	137.4	137.4	130.2	130.2	121.2	119.4	103.1	102.0
7	141.2	168.4	133.1	158.7	117.3	115.3	102.9	102.0
8	88.9	87.1	83.9	82.2	109.6	112.9	102.9	101.1
9	85.3	85.7	80.0	80.4	123.1	122.6	102.9	101.0
対前年同月増減率(%)	1.4	2.8	△ 1.6	△ 0.4	4.1	0.7	0.7	0.1
対前月増減率(%)	△ 4.0	△ 1.6	△ 4.6	△ 2.2	12.3	8.6	0.0	△ 0.1

(イ) 平均現金給与額(9月)

(事業所規模30人以上)

単位:円

統計調査課

月及び産業別	現金給与総額			きまって支給する給与			特別に支払われた給与		
	平均	男	女	平均	男	女	平均	男	女
令和5年									
7月	479,161	605,258	307,513	287,024	343,390	210,297	192,137	261,868	97,216
8	301,647	364,061	215,744	284,945	341,157	207,577	16,702	22,904	8,167
9	289,572	346,819	211,512	286,296	343,171	208,743	3,276	3,648	2,769
建設業	350,418	368,058	241,475	339,100	357,562	225,086	11,318	10,496	16,389
製造業	340,732	381,754	232,825	333,278	374,991	223,553	7,454	6,763	9,272
電気・ガス・熱供給・水道業	437,154	470,877	287,249	436,396	470,175	286,240	758	702	1,009
情報通信業	320,709	351,777	238,640	320,708	351,777	238,637	1	0	3
運輸業, 郵便業	247,993	289,041	164,604	247,983	289,025	164,604	10	16	0
卸売業, 小売業	199,873	279,578	140,659	198,525	276,824	140,355	1,348	2,754	304
金融業, 保険業	349,139	470,226	279,198	338,893	467,334	264,705	10,246	2,892	14,493
不動産業, 物品賃貸業	265,876	360,044	177,899	265,772	359,934	177,801	104	110	98
学術研究, 専門・技術サービス業	427,074	459,451	297,785	426,614	458,876	297,785	460	575	0
宿泊業, 飲食サービス業	146,753	183,859	120,397	146,557	183,704	120,171	196	155	226
生活関連サービス業, 娯楽業	177,453	243,880	122,082	177,453	243,880	122,082	0	0	0
教育, 学習支援業	307,490	339,412	261,905	307,481	339,399	261,900	9	13	5
医療, 福祉	305,217	384,295	266,070	304,961	384,019	265,823	256	276	247
複合サービス事業	294,111	326,131	217,967	293,431	325,175	217,942	680	956	25
サービス業(他に分類されないもの)	213,910	257,724	172,220	213,226	256,827	171,739	684	897	481

(ウ) 出勤日数、労働時間(9月)

(事業所規模30人以上)

単位:日、時間

統計調査課

月及び産業別	出勤日数			総実労働時間			所定内労働時間			所定外労働時間		
	平均	男	女	平均	男	女	平均	男	女	平均	男	女
令和5年7月	18.8	19.4	17.8	150.0	162.7	132.6	137.8	146.7	125.7	12.2	16.0	6.9
8	17.3	17.7	16.7	138.6	148.7	124.8	127.2	133.8	118.2	11.4	14.9	6.6
9	18.3	18.9	17.4	147.1	159.3	130.4	134.3	142.6	123.0	12.8	16.7	7.4
建設業	19.9	19.9	19.9	168.3	170.9	152.9	152.7	153.3	149.5	15.6	17.6	3.4
製造業	19.0	19.2	18.4	160.6	165.6	147.3	145.4	148.3	137.8	15.2	17.3	9.5
電気・ガス・熱供給・水道業	19.1	19.2	18.7	158.9	163.2	140.0	144.7	147.4	132.9	14.2	15.8	7.1
情報通信業	18.6	18.9	17.9	165.8	173.9	144.6	152.0	157.8	136.9	13.8	16.1	7.7
運輸業、郵便業	19.4	20.1	18.0	160.8	176.4	129.1	137.8	145.9	121.3	23.0	30.5	7.8
卸売業、小売業	18.1	18.9	17.5	125.3	146.1	109.9	118.7	134.5	107.0	6.6	11.6	2.9
金融業、保険業	18.7	19.1	18.4	143.4	158.3	134.9	136.1	146.6	130.1	7.3	11.7	4.8
不動産業、物品賃貸業	17.6	18.6	16.7	139.5	156.4	123.8	129.6	143.8	116.4	9.9	12.6	7.4
学術研究、専門・技術サービス業	18.8	18.8	18.6	160.7	163.9	148.0	145.7	147.0	140.6	15.0	16.9	7.4
宿泊業、飲食サービス業	15.7	16.3	15.3	105.6	118.9	96.2	99.7	110.5	92.1	5.9	8.4	4.1
生活関連サービス業、娯楽業	15.4	16.4	14.5	110.4	125.0	98.2	105.0	117.9	94.3	5.4	7.1	3.9
教育、学習支援業	16.3	17.8	14.3	129.9	141.7	112.8	113.6	124.0	98.7	16.3	17.7	14.1
医療、福祉	18.5	19.2	18.1	147.8	156.2	143.7	139.8	146.0	136.8	8.0	10.2	6.9
複合サービス事業	18.3	18.5	18.0	145.7	152.9	128.2	135.1	140.7	121.7	10.6	12.2	6.5
サービス業(他に分類されないもの)	18.0	18.6	17.4	142.3	156.9	128.3	129.9	140.3	119.9	12.4	16.6	8.4

13 生活保護法による扶助人員及び金額

単位:件、人、千円

(令和5年10月分)

地域福祉課

年度・月	被保護世帯数	被保護実人員	被保護扶助人員					扶助費				
			生活	住宅	教育	介護	医療	総額	生活	住宅	教育	医療
令和4年度	320,269	389,688	315,879	327,342	17,395	81,273	311,925	53,008,193	14,238,077	9,076,725	164,777	26,062,554
令和5年7月	r27,057	r32,787	r26,034	r27,390	r1,405	r6,962	r26,616	4,729,890	1,146,611	758,330	13,739	2,528,876
8	r27,109	r32,841	r25,899	r27,307	1,389	r6,990	r26,595	4,440,938	1,136,286	756,215	13,119	2,240,445
9	27,076	32,771	26,172	27,379	1,406	7,012	26,522	r4,716,136	r1,134,934	757,301	13,698	2,527,622
10	27,103	32,839	26,497	27,531	1,431	7,025	26,907	4,544,914	1,176,844	769,799	14,233	2,290,313

(注)速報値

14 職業紹介状況

単位:件、人、倍

(令和5年10月分)

静岡労働局職業安定部

年度・月	新規求職申込件数		月間有効求職者数	紹介件数		就職件数	新規求人数	月間有効求人数	求人倍率		障害者の期末現在登録者数	
	うち45歳以上55歳以下	うち45歳以上55歳以下		新規	有効				新規	有効	うち有効求職者	
令和4年度	84,564	18,725	30,930	6,909	74,275	18,355	192,511	43,175	2.25	1.29	41,409	12,050
令和5年8月	6,696	1,525	31,855	7,261	5,391	1,277	14,045	41,961	2.02	1.20	42,718	12,056
9	6,827	1,486	32,259	7,280	5,763	1,329	14,685	42,261	2.03	1.19	42,998	12,204
10	6,745	1,601	32,387	7,410	5,782	1,425	15,105	42,769	2.14	1.20	43,300	12,281

(注1)月間有効求職者数、月間有効求人数の年度の数値は平均値です。

(注2)求人倍率は、季節調整値、年度計は実数値です。

農 林 ・ 水 産

15 製材工場の素材・製材製品需給 (令和5年10月分)

農林水産省

単位:千m³

年月別	製材用素材			製材品		
	入荷量	消費量	在庫量	生産量	出荷量	在庫量
令和4年	219	220	69	113	106	27
令和5年						
6月	15	18	68	8	7	29
7月	12	13	67	7	7	29
8月	9	11	65	5	5	29
9月	12	12	65	7	6	30
10月	15	14	66	7	8	29

(注)在庫量の数値は、製材用素材、製材品ともに年(月)末在庫の数値となります。

16 漁港別品目別上場水揚量・価格

水産庁

単位:トン、円/kg

(令和5年10月分)

	沼 津		焼 津	
	水揚量	価格	水揚量	価格
くろまぐろ(生)	-	-	-	-
みなみまぐろ(冷凍)	-	-	356	1,598
びんなが(冷凍)	-	-	248	450
めばち(冷凍)	-	-	381	822
きはだ(冷凍)	-	-	799	544
かつお(冷凍)	-	-	8,756	314
まいわし	-	-	-	-
かたくちいわし	-	-	-	-
ま あ じ	52	244	18	342
む ろ あ じ	35	121	4	174
さ ば 類	330	128	226	151
た ら (生)	0	892	-	-
ぶ り 類	5	894	-	-
ま だ い	3	1,290	3	1,752
た こ 類	0	903	-	-

(注)速報値

貿 易

17 輸 出 入 通 関 実 績

清水税関支署

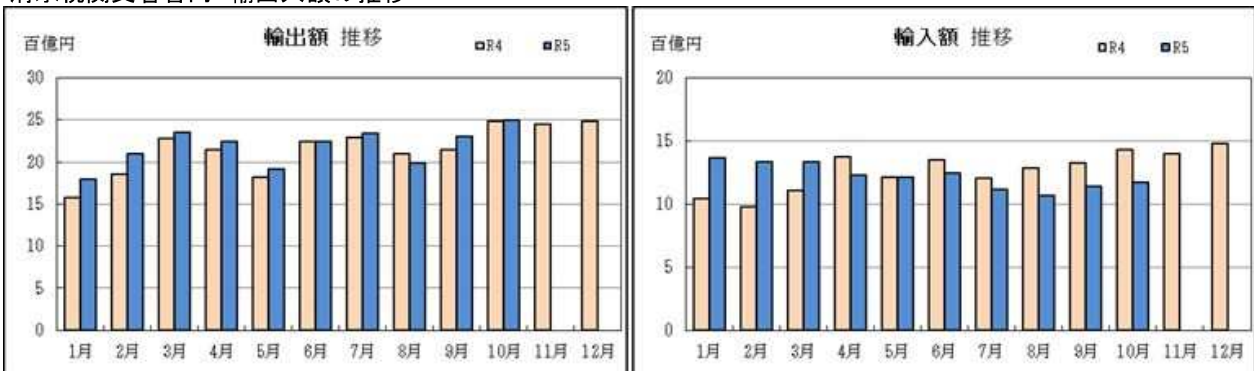
単位:百万円、%

(令和5年10月分)

区分	輸出	前年同期比	輸入	前年同期比	差引額 (△は輸入超過)
清水税関支署管内	250,121	100.6	116,989	81.9	133,131
清 水 港	204,683	94.0	111,360	80.4	93,323
田子の浦港	1,225	162.9	2,616	185.9	△ 1,391
御前崎港	44,213	147.1	3,013	102.6	41,199
静岡空港	-	-	-	-	-

(注)速報値

清水税関支署管内 輸出入額の推移



清水港 輸出品表

清水港 輸入品表

概況品(概況品コード)	金額(千円)	前年 同期比(%)	概況品(概況品コード)	金額(千円)	前年 同期比(%)
総 額	204,683,478	94.0	総 額	111,360,486	80.4
食料品及び動物 (0)	2,073,609	88.1	食料品及び動物 (0)	20,415,364	80.0
魚介類及び同調製品 (007)	348,510	63.0	魚介類及び同調製品 (007)	12,462,637	70.7
コーヒー・茶・ココア・香辛料類 (015)	859,390	92.5	まぐろ (0070101)	7,896,714	58.9
茶 (01501)	587,245	118.1	小麦及びメスリン (00901)	411,424	94.2
飲料及びたばこ (1)	197,761	96.5	とうもろこし (00907)	817,218	76.8
原材料 (2)	1,275,567	172.0	果実 (01101)	677,849	88.3
金属鉱及びびくず (215)	943,456	406.5	野菜 (01103)	1,216,605	146.1
鉱物性燃料 (3)	183,103	84.3	お茶 (01505)	511,303	54.3
石油製品 (30301)	174,315	85.9	飼料 (017)	1,529,885	105.6
動植物性油脂 (4)	9,641	65.8	飲料及びたばこ (1)	406,850	49.4
化学製品 (5)	10,777,635	55.1	飲料 (101)	406,850	49.4
有機化合物 (50101)	1,426,709	119.5	原材料 (2)	8,362,648	46.0
無機化合物 (50103)	795,713	76.2	大豆 (20307)	2,781,540	89.6
染料・なめし剤及び着色剤 (505)	346,504	88.0	その他の採油用種子 (20309)	693,385	32.4
医薬品 (507)	548,483	171.4	菜種 (2030907)	693,385	32.4
精油・香料及び化粧品類 (509)	490,090	83.1	木材 (20701)	473,877	63.3
プラスチック (515)	5,354,212	82.5	製材 (2070105)	473,877	64.6
原料別製品 (6)	16,593,527	109.0	パルプ (20901)	3,284,319	49.8
ゴム製品 (603)	1,692,388	114.3	金属鉱及びびくず (215)	454,910	9.5
紙類及び同製品 (606)	2,605,050	107.6	鉱物性燃料 (3)	13,247,047	76.6
紙及び板紙 (60601)	2,317,286	109.0	液化天然ガス (3050103)	13,159,693	76.5
織物用糸及び繊維製品 (607)	2,163,834	137.8	動植物性油脂 (4)	297,930	79.4
非金属鉱物製品 (609)	1,621,276	114.5	化学製品 (5)	13,979,866	103.6
ガラス及び同製品 (60907)	447,528	86.6	有機化合物 (50101)	4,879,679	109.3
鉄鋼 (611)	1,617,461	75.1	無機化合物 (50103)	217,373	64.0
管及び管用継手 (61117)	1,295,822	78.1	染料・なめし剤及び着色剤 (505)	867,743	123.1
非鉄金属 (613)	2,972,594	113.9	医薬品 (507)	1,312,251	170.7
銅及び同合金 (61301)	2,639,148	113.2	精油・香料及び化粧品類 (509)	846,614	234.0
金属製品 (615)	3,901,399	110.2	プラスチック (515)	3,529,078	89.6
くぎ、ねじ、ボルト及びナット類 (61509)	1,471,992	109.8	調製石油添加剤 (51709)	315,825	43.1
手道具類及び機械用工具 (61511)	1,046,403	127.1	原料別製品 (6)	12,883,692	94.8
機械類及び輸送用機器 (7)	136,941,154	97.8	ゴム製品 (603)	466,702	85.1
一般機械 (701)	58,013,940	85.5	合板・ウッドパネル (60501)	355,223	71.5
原動機 (70101)	30,184,996	89.2	パルプウッド等 (60503)	337,750	49.8
事務用機器 (70105)	1,844,370	88.3	木製建具及び建築用木工品 (60505)	1,035,723	87.3
金属加工機械 (70107)	1,489,141	71.6	紙類及び同製品 (607)	1,698,484	89.0
工作機械 (7010701)	962,032	79.3	紙及び板紙 (60701)	1,414,104	85.7
建設用・鉱山用機械 (70119)	7,858,435	97.7	織物用糸及び繊維製品 (609)	1,765,974	95.5
加熱用・冷却用機器 (70123)	3,520,283	53.9	非金属鉱物製品 (611)	1,440,062	71.8
エアコン (7012305)	2,538,108	56.0	鉄鋼 (613)	627,481	114.7
ポンプ及び遠心分離機 (70125)	3,587,650	74.1	アルミニウム及び同合金 (61507)	2,872,238	119.9
荷役機械 (70127)	462,838	130.9	金属製品 (617)	1,468,697	136.3
ペアリング及び同部分品 (70129)	894,262	75.8	機械類及び輸送用機器 (7)	29,021,642	94.5
半導体等製造装置 (70131)	103,694	36.1	一般機械 (701)	9,490,802	79.2
電気機器 (703)	34,846,918	92.8	原動機 (70101)	709,281	86.1
重電機器 (70301)	7,122,349	108.0	事務用機器 (70105)	1,552,523	207.0
電気回路等の機器 (70303)	7,580,397	104.5	金属加工機械 (70107)	416,585	27.9
絶縁電線及び絶縁ケーブル (70305)	2,788,317	96.6	繊維機械 (70109)	957,166	71.5
映像機器 (70309)	104,587	27.0	加熱用・冷却用機器 (70119)	1,876,014	73.3
電球類 (70321)	445,178	89.7	エアコン (7011901)	896,424	86.8
半導体等電子部品 (70323)	4,256,722	86.6	ポンプ及び遠心分離機 (70121)	1,885,443	71.6
個別半導体 (7032303)	1,884,076	104.9	コック・弁類 (70127)	696,150	117.8
IC (7032305)	1,535,322	79.6	電気機器 (703)	13,750,369	96.9
自動車用等の電気機器 (70325)	1,938,316	97.1	重電機器 (70301)	1,702,817	123.6
電気計測機器 (70327)	2,484,034	50.9	電気回路等の機器 (70303)	1,795,600	126.5
輸送用機器 (705)	44,080,296	127.5	絶縁電線及び絶縁ケーブル (70304)	4,547,103	92.5
自動車 (70503)	582,839	113.2	音響・映像機器〔含部品〕 (70305)	888,713	115.0
乗用車 (7050301)	467,219	108.7	通信機 (70307)	610,964	96.9
バス・トラック (7050303)	115,620	136.2	家庭用電気機器 (70309)	934,723	91.0
自動車の部分品 (70505)	22,523,219	145.4	半導体等電子部品 (70311)	524,177	78.7
二輪自動車類 (70507)	20,661,882	116.2	輸送用機器 (705)	5,780,471	127.6
二輪自動車・原動機付自転車 (7050701)	19,341,326	117.7	自動車の部分品 (70503)	2,557,097	117.4
自転車及び同部分品 (70509)	21,695	39.8	二輪自動車類 (70504)	2,132,817	101.6
船舶類 (70513)	135,035	20.0	雑製品 (8)	11,998,078	73.3
雑製品 (8)	28,758,367	97.0	家具 (803)	812,272	93.7
科学光学機器 (81101)	18,468,994	98.1	衣類及び同附属品 (807)	347,903	112.3
写真用・映画用材料 (81301)	3,198,024	74.3	はき物 (809)	326,156	125.4
楽器 (81305)	1,316,198	99.4	科学光学機器 (81101)	3,953,780	416.0
プラスチック製品 (81311)	2,808,869	100.0	プラスチック製品 (81307)	2,203,012	100.3
がん具 (81315)	1,465,074	108.0	がん具及び遊戯用具 (81309)	785,709	9.6
特殊取扱品 (9)	7,873,114	81.1	運動用具 (81311)	568,936	71.7
			特殊取扱品 (9)	747,369	35.7

運 輸

18 清水港入港船舶

単位:千トン (令和5年10月分) 清水港管理局

年月別	合計		外航商船		内航商船		漁船		避難船		その他	
	隻数	総トン数	隻数	総トン数	隻数	総トン数	隻数	総トン数	隻数	総トン数	隻数	総トン数
令和2年	7,720	43,863	1,790	33,146	5,052	9,859	135	57	-	-	743	802
3	7,464	41,040	1,593	30,198	5,099	9,899	150	67	-	-	622	876
4	7,485	41,024	1,619	29,875	5,056	10,081	147	60	-	-	663	1,007
令和5年 8月	609	3,708	132	2,847	384	721	17	8	-	-	76	131
9	642	3,864	146	2,883	r417	r815	4	2	-	-	r75	r163
10	651	4,840	152	3,911	419	885	6	3	-	-	74	42

(注) 毎月の数値は速報値。

19 田子の浦港入港船舶

単位:千トン (令和5年10月分) 田子の浦港管理事務所

年月別	合計		外航商船		内航商船		漁船		避難船		その他	
	隻数	総トン数	隻数	総トン数	隻数	総トン数	隻数	総トン数	隻数	総トン数	隻数	総トン数
令和2年	1,497	2,767	89	1,038	1,374	1,708	-	-	-	-	34	21
3	1,501	2,615	73	964	1,428	1,651	-	-	-	-	-	-
4	1,529	2,483	77	851	1,433	1,622	-	-	-	-	19	10
令和5年 8月	105	183	7	66	97	117	-	-	-	-	1	0
9	123	191	5	64	118	126	-	-	-	-	-	-
10	130	264	5	64	122	197	-	-	-	-	3	3

(注) 毎月の数値は速報値。

20 海上出入貨物

清水港管理局、田子の浦港管理事務所、御前崎港管理事務所

単位:千トン (令和5年10月分) (令和5年10月分) (令和5年10月分)

年月別	清水港					田子の浦港					御前崎港				
	合計	外国貿易		内国貿易		合計	外国貿易		内国貿易		合計	外国貿易		内国貿易	
		輸出	輸入	移出	移入		輸出	輸入	移出	移入		輸出	輸入	移出	移入
令和3年	16,962	3,821	6,543	1,939	4,659	3,011	22	930	283	1,776	2,482	1,210	132	786	353
4	17,001	3,724	6,504	1,921	4,852	2,810	13	736	256	1,805	2,211	1,000	129	743	339
令和5年 7月	1,367	291	516	162	398	280	0	123	21	136	222	129	21	50	22
8	1,309	234	559	143	373	217	4	59	18	136	195	113	29	38	15
9	1,239	290	r413	148	r388	247	4	70	20	154	221	135	15	44	26
10	1,305	314	447	147	397	214	-	44	17	152	272	188	7	53	24

(注1) 千トン未満は四捨五入のため、合計は一致しません。清水港については、フェリー貨物(内国貿易)を含みます。

(注2) 毎月の数値は速報値。

21 品別海上出入貨物

清水港管理局、田子の浦港管理事務所、御前崎港管理事務所

単位:千トン (令和5年10月分) (令和5年10月分) (令和5年10月分)

品別	清水港					田子の浦港					御前崎港				
	合計	輸出	輸入	移出	移入	合計	輸出	輸入	移出	移入	合計	輸出	輸入	移出	移入
合計	1,279	314	447	135	383	214	-	44	17	152	272	188	7	53	24
農水産品	117	3	87	2	25	17	-	10	-	7	0	-	0	-	0
林産品	32	9	13	0	10	30	-	28	1	-	-	-	-	-	-
鉱産品	2	1	1	0	0	13	-	-	2	11	24	-	-	18	6
金属機械工業品	403	184	23	44	152	22	-	-	-	22	210	180	1	16	12
化学工業品	458	24	243	18	173	95	-	3	1	92	4	-	1	2	1
軽工業品	140	41	54	28	17	28	-	3	4	21	12	-	-	10	2
雑工業品	60	28	15	14	3	-	-	-	-	-	11	7	2	1	0
特殊品	67	23	11	29	4	9	-	-	9	-	10	-	2	5	2
分類不能のもの	-	-	-	-	-	-	-	-	-	-	-	-	-	-	-

(注1) 千トン未満は四捨五入のため、合計は一致しません。フェリー貨物(内国貿易)を除きます。

(注2) 毎月の数値は速報値。

22 自動車新規登録台数

単位:台

(令和5年10月分)

税務課

年月別	総数	乗用車			トラック	バス	軽自動車
		計	小型乗用	普通乗用			
令和3年度	161,439	76,975	31,190	45,785	13,420	118	70,926
4	168,812	79,184	30,945	48,239	12,484	93	77,051
令和5年7月	13,275	7,104	2,303	4,801	1,151	5	5,015
8	12,256	5,792	2,075	3,717	1,129	7	5,328
9	15,887	7,654	2,535	5,119	1,145	21	7,067
10	14,595	6,780	2,323	4,457	1,017	9	6,789

23 自動車課税台数

単位:台

(令和5年10月分)

税務課

年月別	総数	乗用車			トラック	バス	軽自動車
		計	小型乗用	普通乗用			
令和3年度	74,140	39,408	17,718	21,690	7,068	68	27,596
4	75,425	39,821	17,066	22,755	5,057	40	30,507
令和5年7月	5,273	3,072	1,189	1,883	473	4	1,724
8	5,102	2,639	1,185	1,454	419	5	2,039
9	6,382	3,296	1,358	1,938	414	9	2,663
10	5,726	2,873	1,335	1,538	359	6	2,488

24 富士山静岡空港搭乗者数

単位:人

(令和5年10月分)

空港振興課

年月別	国内線									
	新千歳線		丘珠線		出雲線		福岡線		熊本線	
	乗客	降客	乗客	降客	乗客	降客	乗客	降客	乗客	降客
令和4年度	32,522	33,054	12,922	11,978	17,745	17,566	70,694	69,045	13,745	15,665
令和5年8月	5,922	6,161	2,316	2,082	1,748	1,674	7,214	7,357	1,614	1,891
9	5,287	5,442	2,069	1,993	1,881	1,850	6,382	6,188	1,352	1,469
10	4,304	4,668	1,743	1,667	2,195	2,114	7,672	7,498	1,419	1,717
年月別	国内線				国際線					
	鹿児島線		沖縄線		ソウル線		上海線		寧波線※	
	乗客	降客	乗客	降客	乗客	降客	乗客	降客	乗客	降客
令和4年度	19,086	19,189	6,643	6,915	495	470	-	-	-	-
令和5年8月	1,911	2,021	3,408	3,444	2,174	2,095	-	-	-	-
9	1,834	1,729	2,564	2,483	1,947	2,104	113	188	-	-
10	2,093	2,051	3,060	3,096	2,470	2,353	372	297	-	-
年月別	国際線									
	西安線※		温州線※		杭州線※		煙台・北京線※		南昌線※	
	乗客	降客	乗客	降客	乗客	降客	乗客	降客	乗客	降客
令和4年度	-	-	-	-	-	-	-	-	-	-
令和5年8月	-	-	-	-	-	-	-	-	-	-
9	-	-	-	-	-	-	-	-	-	-
10	-	-	-	-	-	-	-	-	-	-
年月別	国際線									
	連雲港線※		台北線※							
	乗客	降客	乗客	降客						
令和4年度	-	-	-	-						
令和5年8月	-	-	-	-						
9	-	-	-	-						
10	-	-	-	-						

- ・チャーター便の搭乗者数については、含まれておりません。
- ・〈国内線〉ANA新千歳線及び沖縄線の2路線は、期間運航しました。
- ・〈国際線〉※印の路線は現在ダイヤがありません。

住 宅

25 新 設 住 宅 着 工 戸 数

(令和5年10月分)

国土交通省、住まいづくり課

単位:戸、%

		戸 数	対前月比	対前年同月比	年 月 別		戸 数
					令和4年	11 月	
静 岡 県 新 設 住 宅 計		1,412	△ 10.3	△ 14.0			1,685
利 用 関 係 別	持 家	700	△ 8.4	△ 17.6	令和5年	11 月	1,678
	貸 与 住 宅	375	△ 35.9	△ 24.2		12 月	1,553
	給 分 住 宅	6	200.0	△ 75.0		1 月	1,509
	譲 住 宅	331	47.8	21.7		2 月	1,656
	分 住 宅	1,180	△ 12.9	△ 20.3		3 月	1,713
資 金 別	民 間 資 金	232	5.0	45.0		4 月	1,672
	公 的 資 金	32	△ 15.8	△ 3.0		5 月	1,621
	うち 機 構 融 資	997	△ 4.2	△ 16.4		6 月	1,712
構 造 別	木 造	415	△ 22.3	△ 7.4		7 月	2,028
	非 木 造					8 月	1,575
全 国 新 設 住 宅 計		71,769	4.1	△ 6.3		9 月	1,412
						10 月	

単位:戸、m²

区 分	総 計		持 家		貸 家		給 与 住 宅		分 譲 住 宅	
	戸数	床面積の合計	戸数	床面積の合計	戸数	床面積の合計	戸数	床面積の合計	戸数	床面積の合計
県 計	1,412	132,758	700	77,879	375	21,694	6	718	331	32,467
市 計	1,375	128,801	675	75,092	375	21,694	5	648	320	31,367
町 計	37	3,957	25	2,787	-	-	1	70	11	1,100
静 岡 市	280	26,340	129	14,451	96	6,192	1	89	54	5,608
浜 松 市	434	38,126	159	17,139	118	6,439	-	-	157	14,548
沼 津 市	61	6,269	39	4,443	8	358	-	-	14	1,468
熱 海 市	5	606	5	606	-	-	-	-	-	-
三 島 市	21	2,368	14	1,695	-	-	-	-	7	673
富 士 宮 市	61	4,826	27	2,889	28	1,258	-	-	6	679
伊 東 市	13	1,374	12	1,299	-	-	-	-	1	75
島 田 市	30	3,164	26	2,746	-	-	-	-	4	418
富 士 市	58	6,844	44	5,345	-	-	1	184	13	1,315
磐 田 市	64	5,967	36	4,179	22	1,229	1	30	5	529
焼 津 市	49	5,568	38	4,377	-	-	1	135	10	1,056
掛 川 市	56	4,294	23	2,291	28	1,458	-	-	5	545
藤 枝 市	95	8,045	42	4,784	49	2,849	-	-	4	412
御 殿 場 市	23	2,319	10	1,193	4	197	-	-	9	929
袋 井 市	35	3,646	21	2,397	7	558	-	-	7	691
下 田 市	1	63	1	63	-	-	-	-	-	-
裾 野 市	39	3,780	12	1,364	11	820	-	-	16	1,596
湖 西 市	11	1,074	6	629	4	336	-	-	1	109
伊 豆 市	5	560	5	560	-	-	-	-	-	-
御 前 崎 市	2	205	2	205	-	-	-	-	-	-
菊 川 市	10	1,067	8	851	-	-	-	-	2	216
伊豆の国市	9	908	7	721	-	-	-	-	2	187
牧之原市	13	1,388	9	865	-	-	1	210	3	313
東伊豆町	-	-	-	-	-	-	-	-	-	-
河津町	1	...	1	...	-	-	-	-	-	-
南伊豆町	1	...	1	...	-	-	-	-	-	-
松崎町	-	-	-	-	-	-	-	-	-	-
西伊豆町	2	...	2	...	-	-	-	-	-	-
函南町	2	...	1	...	-	-	-	-	1	...
清水町	8	...	3	...	-	-	-	-	5	...
長泉町	13	...	8	...	-	-	-	-	5	...
小山町	1	...	1	...	-	-	-	-	-	-
吉田町	6	...	5	...	-	-	1	...	-	-
川根本町	-	-	-	-	-	-	-	-	-	-
森町	3	...	3	...	-	-	-	-	-	-

消防・警察

26 火災の発生状況

(令和5年9月分)

消防保安課

	火災件数	火災損害額	建物焼損面積		り災世帯数	死傷者	
			床面積	表面積		死者	負傷者
令和4年	908件	3,183,937千円	23,625㎡	10,382㎡	496世帯	31人	124人
令和5年 7月	r79	r143,678	r1,334	r26	r43	4	r12
8	r68	r200,203	r1,525	r250	r33	r4	r6
9	p53	p50,744	p350	p132	p18	p3	p5

27 道路別交通事故発生状況(人身事故)

単位:件、人

(令和5年10月分)

県警察本部

路線	発生件数		死者数		負傷者数	
	当月	1月以降	当月	1月以降	当月	1月以降
国道 1号	120	1,180	-	5	161	1,625
42号	-	6	-	-	-	6
52号	3	24	-	-	5	31
135号	22	164	1	2	33	262
136号	17	159	-	-	20	215
138号	2	19	-	-	4	31
139号	14	124	-	-	16	163
149号	3	19	-	-	3	23
150号	35	383	-	1	45	492
152号	25	273	-	1	30	360
246号	17	133	1	2	18	169
257号	30	256	-	-	37	328
301号	10	82	-	-	11	102
362号	16	122	-	-	18	157
414号	7	114	-	-	7	179
469号	7	26	-	2	10	33
473号	4	40	-	-	6	49
474号	-	-	-	-	-	-
主要地方道	191	1,617	2	12	238	2,079
一般県道	224	2,137	-	5	275	2,649
市町村道	777	7,094	5	20	936	8,716
新東名	4	87	-	4	7	146
中部横断	10	60	-	3	21	107
指定専ら	-	-	-	-	-	-
その他の	6	43	-	-	11	81
計	98	1,015	-	3	127	1,228
	1,642	15,177	9	60	2,039	19,231

(注) 専ら道はその他欄に計上。

景気動向

28 景気動向指数(CI)

令和2年=100

(令和5年9月分)

データ活用推進課

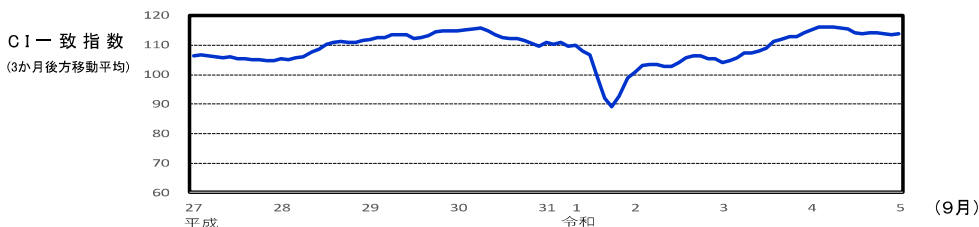
年月別	景気動向指数(CI)			3か月後方移動平均(CI)		
	先行指数	一致指数	遅行指数	先行指数	一致指数	遅行指数
令和4年 10月	126.8	116.2	105.6	126.5	116.0	105.3
11	128.6	115.8	105.5	127.1	116.0	105.4
12	127.0	116.3	105.5	127.5	116.1	105.5
令和5年 1月	124.3	115.6	106.2	126.6	115.9	105.7
2	122.3	114.2	105.7	124.5	115.4	105.8
3	122.5	113.1	106.1	123.0	114.3	106.0
4	129.3	114.3	106.2	124.7	113.9	106.0
5	127.5	115.2	106.2	126.4	114.2	106.2
6	125.4	113.0	105.9	127.4	114.2	106.1
7	119.5	r113.9	104.9	124.1	r114.0	105.7
8	121.2	r113.4	105.2	122.0	113.4	105.3
9	122.1	114.6	105.5	120.9	114.0	105.2

(注1) CIの一致指数が基調として上昇している時が景気の拡張局面、下降している時が後退局面であることを示唆しています。

また、同指数の変化の大きさが景気の拡張または後退のテンポを表します。

景気動向指数(DI)は、県ホームページ「統計センターしずおか」(<https://toukei.pref.shizuoka.jp/>)に掲載しています。

(注2) 「r」は前月からの修正値を表します。



変化が見える、くらしに役立つ

とうけい

ちょうさ

統計調査

国が実施する調査です



センサスくん



みらいちゃん



家計が見える

かけいちょうさ

家計調査

家庭のお金がどのように使われているかを明らかにします。



雇用が見える

ろうどうりょくちょうさ

労働力調査

人々が働いている状況、失業の状況などを明らかにします。



物価が見える

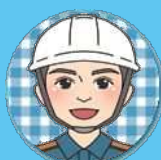
こうりぶつかつとうけいちょうさ

小売物価統計調査

モノやサービスの価格の変化などを明らかにします。



外食にいくら使っているんだろう？



どれくらいの方が仕事をさがしているの？



食用油、見るたびに高くなってるわ！



教育費にいくらかけてる？



育児世代の働く女性はどれくらい増えた？



宮崎から都内に大学進学するけど物価の違いは？

答えは？



<https://www.stat.go.jp/>

統計局



◀◀ かわいい情報はここから ※一部の機種・アプリでは読み取れない場合があります

統計調査員がお伺いしましたら、ご回答をお願いします。

皆様の個人情報 は 厳重に保護されます 統計調査を装った「かたり調査」にご注意ください

調査の結果は、暮らしをより良くする様々な取り組みに活かされています



総務省統計局・都道府県

～ 新着統計図書(令和5年11月) ～

県民サービスセンター(県庁東館2F)で閲覧、貸出を行っています。

書名	発行元
静岡県の自動車保有台数調査報告書(令和5年)(令和5年4月1日現在)	デジタル戦略局統計調査課

静岡県データサイエンス特別講座

第1部 データを正しく・わかりやすく伝える「データ可視化」の技術
第2部 静岡県のVIRTUAL SHIZUOKA構想

日時 ▶ 令和6年1月30日(火) 13:30-16:00
会場 ▶ 静岡県総合研修所もくせい会館(静岡市葵区鷹匠3-6-1)
富士ホール (先着150名)※定員に達し次第、締切

参加
無料

お問い合わせ ▶ 静岡県デジタル戦略局データ活用推進課
TEL : 054-221-2298 / FAX : 054-221-3609
E-mail : datakatsuyou@pref.shizuoka.lg.jp

QRコードから
案々参加申込み♪



静岡県オープンデータ専用検索サイト『ふじのくにオープンデータカタログ』

ふじのくに オープンデータカタログ
Open Data Catalog Shizuoka

ようこそ、静岡県「ふじのくにオープンデータカタログ」へ！

データセット検索 検索

データカタログ Data catalog

2918 データセット

76 タグ

4 グループ

県及び県内市町がオープンデータを掲載しています！

静岡県 オープンデータ 検索



静岡県統計情報サイト「統計センターしずおか」

静岡県の統計

統計センターしずおか

AQ キーワードで探す 検索 詳細検索

分野一覧で探す

調査名・資料名で探す

データ形式で探す

クラブ選手のどっけい玉場



☆県民サービスセンター図書検索 : <https://sv2.opac.jp/paop/cgi-bin/index.cgi?LibId=017ku24>
☆統計センターしずおか : <https://toukei.pref.shizuoka.jp/>
☆Myしずおか日本一 : <https://www.pref.shizuoka.jp/j-no1/>

