

## 特集

### 平成24年 静岡県の人口動態統計(概数)の概況

# 静岡県の合計特殊出生率1.52 全国は1.41

健康福祉部 政策監

## はじめに

このほど、厚生労働省が平成24年人口動態統計月報年計(概数)の概況を公表しました。これをもとに静岡県の概況をとりまとめました。

この調査は毎年1月1日から12月31日までの1年間における人口の動きに関する調査で、出生、死亡、婚姻、離婚及び死産の全数を対象としており、人口動向と保健衛生の動向を把握する統計です。

## 概要

### 1 出生数は減少

出生数は30,810人で、平成23年より362人減少し、出生率(人口千対)は8.4で、前年と同率だった。

また、合計特殊出生率は1.52で前年の1.49を上回った。

### 2 死亡数は増加

死亡数は38,193人で、前年の37,303人より890人増加し、死亡率(人口千対)は10.4で、前年の10.1を上回った。

死因順位は、第1位が悪性新生物(死亡数10,267人、死亡率(人口10万対)278.8)、第2位が心疾患(5,693人、154.6)、第3位が脳血管疾患(4,251人、115.4)となっている。

### 3 自然増加数は減少

出生と死亡の差である自然増加数は△7,383人で、前年より1,252人減少し、自然増加率(人口千対)は△2.0で、前年の△1.7を下回った。

### 4 乳児死亡数は増加・新生児死亡数は減少

乳児死亡数は58人で、前年より12人減少し、乳児死亡率(出生千対)は1.9で、前年の2.2を下回った。

また、新生児死亡数は28人で、前年より2人減少し、新生児死亡率(出生千対)は0.9で、前年の1.0を下回った。

### 5 死産数は減少

死産数は647胎で、前年より72胎減少し、死産率(出産(出生+死産)千対)は20.6で、前年の22.5を下回った。

### 6 婚姻件数は増加

婚姻件数は19,321組で、前年より228組増加し、婚姻率(人口千対)は5.2で、前年と同率だった。

### 7 離婚件数は増加

離婚件数は6,878組で、前年より74組増加し、離婚率(人口千対)は1.87で、前年の1.84を上回った。

表1 人口動態総覧、対前年比較

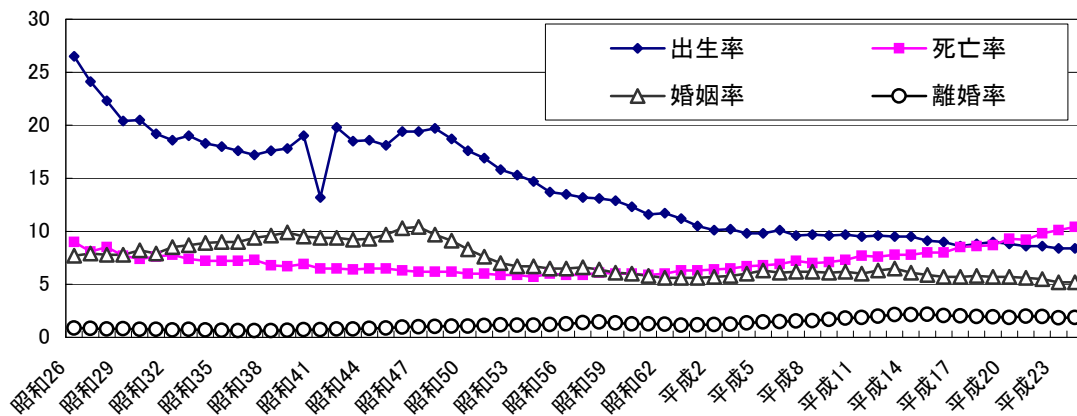
区 分	実 数		率		平均発生間隔 平成24年(概数)
	平成24年(概数)	平成23年	平成24年(概数值)	平成23年	
出生	30,810	31,172	8.4	8.4	17分06秒
死亡	38,193	37,303	10.4	10.1	13分48秒
乳児死亡	58	70	1.9	2.2	151時間26分54秒
新生児死亡	28	30	0.9	1.0	313時間42分51秒
自然増加	△ 7,383	△ 6,131	△ 2.0	△ 1.7	.....
死産	647	719	20.6	22.5	13時間34分35秒
自然死産	316	373	10.0	11.7	27時間47分51秒
人工死産	331	346	10.5	10.8	26時間32分16秒
周産期死亡	104	132	3.4	4.2	84時間27分42秒
妊娠満22週以後の死産	86	109	2.8	3.5	102時間8分22秒
早期新生児死亡	18	23	0.6	0.7	488時間0分00秒
婚姻	19,321	19,093	5.2	5.2	27分17秒
離婚	6,878	6,804	1.87	1.84	1時間16分38秒
合計特殊出生率			1.52	1.49	

(注) 1 出生率・死亡率・自然増加率・婚姻率・離婚率は人口千対、乳児死亡率・新生児死亡率・早期新生児死亡率は出生千対、死産率は出産(出生+死産)千対、周産期死亡率・妊娠満22週以後の死産率は出産(出生+妊娠満22週以後の死産)千対である。  
 2 諸率の算出に用いた人口は、総務省統計局の推計による平成24年10月1日現在の日本人口(静岡県3,683,000人、全国125,957,000人)である。ただし、合計特殊出生率の算出には、静岡県は5歳階級別の女子総人口、全国は各歳別の女子日本人口を用いた。

表2 人口動態(実数・率)の年次推移

	出生		死亡		乳児死亡		新生児死亡		死産		婚姻		離婚	
	数	率	数	率	数	率	数	率	数	率	数	率	数	率
昭和40年	55,328	19.0	19,966	6.9	866	15.7	482	8.7	4,431	74.1	27,788	9.5	2,064	0.71
50	58,276	17.6	19,788	6.0	542	9.3	349	6.0	2,709	44.4	27,541	8.3	3,536	1.07
55	47,160	13.7	20,550	6.0	305	6.5	184	3.9	2,039	41.4	22,460	6.5	4,202	1.22
60	43,932	12.3	21,415	6.0	236	5.4	143	3.3	1,819	39.8	21,501	6.0	4,572	1.28
平成2年	37,045	10.1	23,543	6.4	157	4.2	86	2.3	1,464	38.0	20,700	5.7	4,432	1.21
7	35,345	9.6	26,666	7.2	164	4.6	75	2.1	1,086	29.8	22,991	6.2	5,723	1.55
12	35,794	9.6	28,323	7.6	96	2.7	52	1.5	1,088	29.5	23,550	6.3	7,380	1.99
17	31,908	8.6	31,747	8.5	99	3.1	56	1.8	816	24.9	21,056	5.7	7,474	2.01
18	32,905	8.8	32,001	8.6	87	2.6	43	1.3	840	24.9	21,663	5.8	7,281	1.96
19	33,274	9.0	32,507	8.7	81	2.4	48	1.4	750	22.0	21,150	5.7	7,208	1.94
20	32,701	8.8	34,511	9.3	80	2.4	46	1.4	789	23.6	21,193	5.7	6,959	1.87
21	31,901	8.6	34,209	9.2	65	2.0	30	0.9	731	22.4	20,716	5.6	7,352	1.98
22	31,896	8.6	36,420	9.8	68	2.1	34	1.1	716	22.0	20,323	5.5	7,241	1.96
23	31,172	8.4	37,303	10.1	70	2.2	30	1.0	719	22.6	19,093	5.2	6,804	1.84
24(概数)	30,810	8.4	38,193	10.4	58	1.9	28	0.9	647	20.6	19,321	5.2	6,878	1.87

図1 人口動態(率)の年次推移



# 1 出生

## (1) 出生数・出生率

平成24年の出生数は30,810人で、前年の31,172人より362人減少した。

昭和46～49年の第2次ベビーブーム期には、毎年6万人を超える出生があったが、昭和50年以降はほぼ毎年減少を続け、昭和55年に5万人を、平成元年に4万人を、平成15年は3万5千人を下回った。

出生数を母の年齢（5歳階級）別にみると、30～34歳が最も多く、次いで25～29歳、35～39歳の順となっている。34歳以下の各階層では出生数は減少したが、35歳以上の出生数は前年より増加しており、35歳以上の母親からの出生数は、全体の24%になっている。

出生率（人口千対）は8.4で、前年と同率だった。

**表3 出生数の年次推移、母の年齢(5歳階級)別**

(単位：人、%)

	出生数				対前年増減		割合	
	平成24年	23年	22年	14年	24年-23年	23年-22年	24年	14年
総数	30,810	31,172	31,896	35,212	△ 362	△ 724	100.0	100.0
～19歳	357	360	424	604	△ 3	△ 64	1.2	1.7
20～24	2,968	3,182	3,313	4,865	△ 214	△ 131	9.6	13.8
25～29	9,287	9,433	9,655	13,359	△ 146	△ 222	30.1	37.9
30～34	10,876	11,023	11,447	12,278	△ 147	△ 424	35.3	34.9
35～39	6,198	6,104	6,162	3,670	94	△ 58	20.1	10.4
40歳以上	1,124	1,070	895	436	54	175	3.6	1.2

(注) 総数には母の年齢不詳を含む。

## (2) 合計特殊出生率

平成24年の合計特殊出生率は1.52で、平成23年の1.49から上昇した。

合計特殊出生率は、昭和55年に2.00、平成7年に1.50を下回り、低下傾向が続いていたが、平成15年以降は総じて上昇傾向となっている。

**表4 合計特殊出生率の年次推移**

	昭和35年	40年	45年	50年	55年	60年	平成2年	7年	12年	13年
静岡県	2.11	2.21	2.12	2.02	1.80	1.85	1.60	1.48	1.47	1.40
全国	2.00	2.14	2.13	1.91	1.75	1.76	1.54	1.42	1.36	1.33
14年	15年	16年	17年	18年	19年	20年	21年	22年	23年	24年
1.41	1.37	1.37	1.39	1.39	1.44	1.44	1.43	1.54	1.49	1.52
1.32	1.29	1.29	1.26	1.32	1.34	1.37	1.37	1.39	1.39	1.41

## 2 死亡

### (1) 死亡数・死亡率

平成24年の死亡数は38,193人で、前年の37,303人より890人増加した。

死亡数は、昭和30年代以降は2万人前後で推移していたが、昭和50年代の終わりごろから徐々に増加し、平成5年には2万5千人を、平成17年は3万人を超えた。

平成24年の死亡率（人口千対）は10.4で、前年の10.1を上回った。

表5 死亡数及び死亡率(人口千対)の年次推移

	静岡県		全国			静岡県		全国	
	死亡数	死亡率	死亡数	死亡率		死亡数	死亡率	死亡数	死亡率
昭和30年	19,741	7.4	693,523	7.8	10	27,178	7.3	936,484	7.5
35	19,935	7.2	706,599	7.6	11	28,753	7.7	982,020	7.8
40	19,966	6.9	700,438	7.1	12	28,323	7.6	961,653	7.7
45	20,302	6.5	712,962	6.9	13	28,914	7.8	970,313	7.7
50	19,788	6.0	702,275	6.3	14	28,894	7.8	982,379	7.8
55	20,550	6.0	722,801	6.2	15	29,813	8.0	1,014,951	8.0
60	21,415	6.0	752,283	6.3	16	29,809	8.0	1,028,602	8.2
平成元年	22,769	6.3	788,594	6.4	17	31,747	8.5	1,083,796	8.6
2	23,543	6.4	820,305	6.7	18	32,001	8.6	1,084,450	8.6
3	23,850	6.5	829,797	6.7	19	32,507	8.7	1,108,280	8.8
4	24,619	6.7	856,643	6.9	20	34,511	9.3	1,142,407	9.1
5	25,088	6.8	878,532	7.1	21	34,209	9.2	1,141,865	9.1
6	25,503	6.9	875,933	7.1	22	36,420	9.8	1,197,012	9.5
7	26,666	7.2	922,139	7.4	23	37,303	10.1	1,253,066	9.9
8	26,089	7.0	896,211	7.2	24(概数)	38,193	10.1	1,256,254	10.0
9	26,343	7.1	913,402	7.3					

表6 年齢(5歳階級)別死亡数 (単位：人)

	死亡数		
	平成24年(概数)	平成23年	対前年増減
総数	38,192	37,303	889
0～4歳	84	98	△ 14
5～9	12	17	△ 5
10～14	17	10	7
15～19	32	48	△ 16
20～24	83	86	△ 3
25～29	77	91	△ 14
30～34	112	104	8
35～39	179	201	△ 22
40～44	269	303	△ 34
45～49	386	419	△ 33
50～54	579	618	△ 39
55～59	928	969	△ 41
60～64	1,954	2,022	△ 68
65～69	2,313	2,391	△ 78
70～74	3,414	3,354	60
75～79	4,948	4,840	108
80～84	6,883	6,746	137
85～89	7,294	6,804	490
90歳以上	8,628	8,182	446

(注) 総数には年齢不詳を含む。

(2) 死 因

平成24年の死亡数を死因別にみると、第1位は悪性新生物で10,267人、死亡率（人口10万対）278.8、第2位は心疾患で5,693人、死亡率154.6、第3位は脳血管疾患で4,251人、死亡率115.4となっており、この順位は平成11年以降同じである。

全死亡者に占める割合は、それぞれ26.9%、14.9%、11.1%であり死亡者のおよそ3人に1人は悪性新生物で死亡したことになる。

表7 死因別死亡数・死亡率・死因順位

死 因	静岡県						全 国			
	平成24年(概数)			平成23年			平成24年(概数)		平成23年	
	死亡数	死亡率 (人口10万対)	死亡数に 占める割合 (%)	死亡数	死亡率 (人口10万対)	死亡数に 占める割合 (%)	死亡数	死亡率 (人口10万対)	死亡数	死亡率 (人口10万対)
全 死 因	38,192	1,037.0	100.0	37,303	1,009.8	100.0	1,256,254	997.4	1,253,066	993.1
悪性新生物	(1) 10,267	278.8	26.9	(1) 10,235	277.1	27.4	(1) 360,790	286.4	(1) 357,305	283.2
心 疾 患	(2) 5,693	154.6	14.9	(2) 5,730	155.1	15.4	(2) 198,622	157.7	(2) 194,926	154.5
脳血管疾患	(3) 4,251	115.4	11.1	(3) 4,107	111.2	11.0	(4) 121,505	96.5	(3) 123,867	98.2
肺 炎	(4) 3,188	86.6	8.3	(4) 3,112	84.2	8.3	(3) 123,818	98.3	(4) 124,749	98.9
老 衰	(5) 2,827	76.8	7.4	(5) 2,609	70.6	7.0	(5) 60,669	48.2	(5) 52,242	41.4
不慮の事故	(6) 1,317	35.8	3.4	(6) 1,302	35.2	3.5	(6) 40,857	32.4	(6) 59,416	47.1
腎 不 全	(7) 801	21.7	2.1	(8) 832	22.5	2.2	(8) 25,061	19.9	(8) 24,526	19.4
自 殺	(8) 751	20.4	2.0	(7) 788	21.3	2.1	(7) 26,400	21.0	(7) 28,896	22.9
大動脈瘤及び解離	(9) 515	14.0	1.3	(9) 507	13.7	1.4	(11) 15,799	12.5	(11) 15,599	12.4
糖 尿 病	(10) 506	13.7	1.3	(10) 498	13.5	1.3	(12) 14,452	11.5	(12) 14,664	11.6

(注) 死亡数欄の( )内の数字は死因順位を示す。

表8 主な死因の順位、男女別

(単位:人)

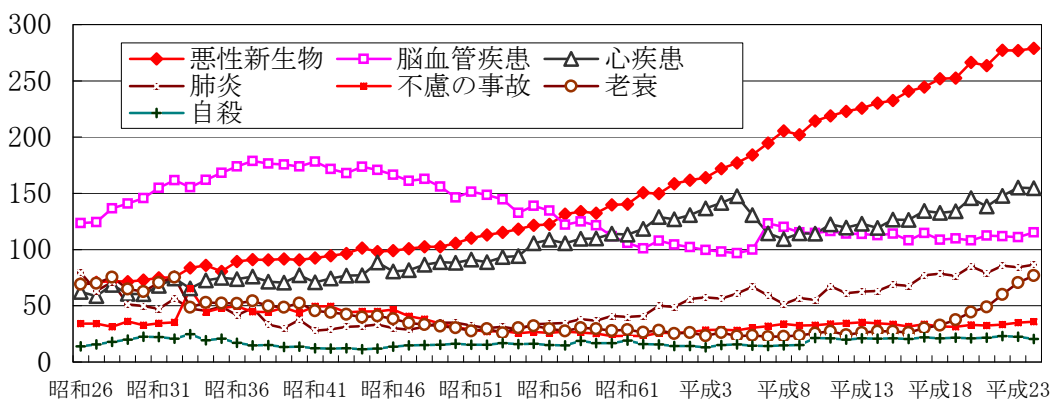
	第 1 位	第 2 位	第 3 位	第 4 位	第 5 位
男	死 因 悪性新生物	心疾患	脳血管疾患	肺 炎	不慮の事故
	死亡数 6,239	2,730	2,087	1,819	743
	死亡率 343.9	150.5	115.0	100.3	41.0
女	死 因 悪性新生物	心疾患	脳血管疾患	老 衰	肺 炎
	死亡数 4,028	2,963	2,164	2,115	1,369
	死亡率 215.5	158.5	115.8	113.2	73.2

	第 6 位	第 7 位	第 8 位	第 9 位	第 10 位
男	死 因 老 衰	自 殺	腎不全	慢性閉塞性肺疾患	大動脈瘤及び解離
	死亡数 712	526	406	389	283
	死亡率 39.3	29.0	22.4	21.4	15.6
女	死 因 不慮の事故	腎不全	糖尿病	大動脈瘤及び解離	自 殺
	死亡数 574	395	248	232	225
	死亡率 30.7	21.1	13.3	12.4	12.0

(注) 死亡率は人口10万対

図2 主な死因別の死亡率の年次推移



(注)「肺炎」は平成6年まで「肺炎及び気管支炎」である。

### 3 婚姻・離婚

#### (1) 婚姻

平成24年の婚姻件数は19,321組で、前年の19,093組より228組増加し、婚姻率（人口千対）は5.2で、前年と同率だった。

婚姻件数は昭和40年代後半には、婚姻件数は3万組を超え、婚姻率も10.0前後を記録した。そその後は、件数・率とも減少が続いたが、昭和63年以降は増加に転じ平成4年以降平成14年まで婚姻率は6.0以上であったが、平成15年以降6.0を下回っている。

平均初婚年齢は、夫30.7歳、妻28.8歳で、前年より上昇した。

#### (2) 離婚

平成24年の離婚件数は6,878組で、前年の6,804組より74組増加し、離婚率（人口千対）は1.87で、前年の1.84を上回った。

表9 婚姻及び離婚の年次推移

	婚姻				離婚			
	静岡県		全国		静岡県		全国	
	件数	率	件数	率	件数	率	件数	率
昭和45年	30,036	9.7	1,029,405	10.0	2,701	0.87	95,937	0.93
50	27,541	8.3	941,628	8.5	3,536	1.07	119,135	1.07
55	22,460	6.5	774,702	6.7	4,202	1.22	141,689	1.22
60	21,501	6.0	735,850	6.1	4,572	1.28	166,640	1.39
平成2年	20,700	5.7	722,138	5.9	4,432	1.21	157,608	1.28
7	22,991	6.2	791,888	6.4	5,723	1.55	199,016	1.60
12	23,550	6.3	798,138	6.4	7,380	1.99	264,246	2.10
13	24,019	6.5	799,999	6.4	7,967	2.14	285,911	2.27
14	22,635	6.1	757,331	6.0	7,985	2.14	289,836	2.30
15	21,817	5.9	740,191	5.9	8,087	2.17	283,854	2.25
16	21,304	5.7	720,417	5.7	7,688	2.06	270,804	2.15
17	21,056	5.7	714,265	5.7	7,474	2.01	261,917	2.08
18	21,663	5.8	730,971	5.8	7,281	1.96	257,475	2.04
19	21,150	5.7	719,822	5.7	7,208	1.94	254,832	2.02
20	21,193	5.7	726,106	5.8	6,959	1.87	251,136	1.99
21	20,716	5.6	707,734	5.6	7,352	1.98	253,353	2.01
22	20,323	5.5	700,214	5.5	7,241	1.96	251,378	1.99
23	19,093	5.2	661,899	5.2	6,805	1.84	235,734	1.87
24(概数)	19,321	5.2	668,788	5.3	6,878	1.87	235,394	1.87

(注) 婚姻率及び離婚率は人口千対

表10 平均初婚年齢の年次推移

	静岡県			全国		
	夫	妻	年齢差	夫	妻	年齢差
昭和45年	26.8	23.9	2.9	26.9	24.2	2.7
50	26.9	24.4	2.5	27.0	24.7	2.3
55	27.8	25.0	2.8	27.8	25.2	2.6
60	28.2	25.3	2.9	28.2	25.5	2.7
平成2年	28.4	25.7	2.7	28.4	25.9	2.5
7	28.6	26.2	2.4	28.5	26.3	2.2
12	28.7	26.8	1.9	28.8	27.0	1.8
17	29.8	27.8	2.0	29.8	28.0	1.8
18	29.9	27.9	2.0	30.0	28.2	1.8
19	30.0	28.1	1.9	30.1	28.3	1.8
20	30.0	28.1	1.9	30.2	28.5	1.7
21	30.2	28.2	2.0	30.4	28.6	1.8
22	30.4	28.5	1.9	30.5	28.8	1.7
23	30.5	28.6	1.9	30.7	29.0	1.7
24(概数)	30.7	28.8	1.9	30.8	29.2	1.6