

平成 26 年 (2014) 工業統計調査 (確報)

工業統計調査

平成26年 調査期日
12月 31日

政府統計
統計法に基づく国の統計調査です。調査票情報の秘密の保護に万全を期します。

皆様のご回答をお願いします。
経済産業省・都道府県・市区町村
<http://www.meti.go.jp>

平成26年工業統計調査ポスター

平成 28 年 2 月

静岡県企画広報部情報統計局統計調査課

目 次

利用上の注意

調査結果の概要

1 概況	1
2 事業所数	2
3 従業者数	3
4 製造品出荷額等	4
5 粗付加価値額	6
6 有形固定資産投資総額(従業者 30 人以上の事業所)	7
7 市町別の状況	8
8 地域ブロック別の状況	9
9 静岡県工業の位置	11

統計表

第 1 表	事業所数、従業者数、製造品出荷額等、粗付加価値額(従業者 4 人以上の事業所) 付加価値額、有形固定資産投資総額(従業者 30 人以上の事業所)の推移	13
第 2-1 表	産業中分類別の事業所数、従業者数、製造品出荷額等 (従業者 4 人以上の事業所)	14
第 2-2 表	産業中分類別の現金給与総額、原材料使用額等、粗付加価値額(従業者 4 人以上 の事業所)、有形固定資産投資総額(従業者 30 人以上の事業所)	15
第 3-1 表	従業者規模別の事業所数、従業者数、製造品出荷額等 (従業者 4 人以上の事業所)	16
第 3-2 表	従業者規模別の現金給与総額、原材料使用額等、粗付加価値額 (従業者 4 人以上の事業所)	16
第 4 表	市区町別の事業所数、従業者数、製造品出荷額等、 現金給与総額、原材料使用額等、粗付加価値額(従業者 4 人以上の事業所)	17

利 用 上 の 注 意

1 はじめに

この確報は、平成26年12月31日現在で実施した「平成26年工業統計調査」の主要項目を、本県の従業者4人以上の事業所分について集計したものである。

調査結果の詳細については、後日「平成26年(2014)静岡県工業―平成26年工業統計調査報告書」として公表する予定である。

2 用語の説明

(1) 事業所数

平成26年12月31日現在の製造業に属する事業所（国に属する事業所を除く。）の数である。

事業所とは、一般に工場、製作所、製造所、加工所等と呼ばれているような、一区画を占めて主として製造又は加工を行っているものである。

(2) 従業者数

平成26年12月31日現在の常用労働者数並びに個人事業主及び無給家族従業者数の合計である。

なお、常用労働者とは、次のうちいずれかの者をいう。

ア 期間を決めず、又は1か月を超える期間を決めて雇われている者

イ 日々又は1か月以内の期間を限って雇われていた者のうち、11月と12月にそれぞれ18日以上雇われた者

ウ 他の企業からの出向従業者、人材派遣会社からの派遣従業者等で、上記ア、イに該当する者

エ 重役、理事などの役員のうち、常時勤務して毎月給与の支払を受けている者

オ 事業主の家族で、その事業所に働いている者のうち、常時勤務して毎月給与の支払を受けている者

(3) 現金給与総額

平成26年1月1日から12月31日までの1年間（以下「平成26年1年間」という。）に、常用労働者のうち雇用者に対し決まって支給された給与（基本給、諸手当等）及び特別に支払われた給与（期末賞与等）の額並びにその他の給与（常用労働者のうち雇用者に対する退職金又は解雇予告手当、出向・派遣受入者に係る支払額、臨時雇用者に対する給与、他企業へ出向させている者に対する負担額等）の額の合計である。

(4) 原材料使用額等

平成26年1年間における原材料使用額、燃料使用額、電力使用額、委託生産費、製造等に関連する外注費及び転売した商品の仕入額の合計で、消費税額を含んだ額である。

(5) 製造品出荷額等

平成26年1年間における製造品出荷額、製造工程から出たくず・廃物の出荷額、加工賃収入額及びその他の収入額（修理料収入等）の合計であり、内国消費税額を含んだ額である。

※内国消費税とは、消費税、酒税、たばこ税、揮発油税及び地方揮発油税をいう。なお、消費税は調査項目に含まれないため、推計により算出している。

(6) その他

粗付加価値額（従業者4人以上）、付加価値額（従業者30人以上）及び有形固定資産投資総額（従業者30人以上）は、下記の計算式により算出している。

$$\text{粗付加価値額} = \text{製造品出荷額等} - \text{原材料使用額等} - (\text{消費税を除く内国消費税額} + \text{推計消費税額})$$

$$\begin{aligned} \text{付加価値額} &= \text{製造品出荷額等} + (\text{製造品年末在庫額} - \text{製造品年初在庫額}) \\ &+ (\text{半製品及び仕掛品年末価額} - \text{半製品及び仕掛品年初価額}) \\ &- \text{原材料使用額等} - (\text{消費税を除く内国消費税額} + \text{推計消費税額}) \\ &- \text{減価償却額} \end{aligned}$$

$$\begin{aligned} \text{有形固定資産投資総額} &= \text{土地の取得額} \\ &+ \text{有形固定資産(土地を除く)の取得額} + \text{建設仮勘定の年間増減} \end{aligned}$$

3 産業分類

この速報は、日本標準産業分類（第13回改定：平成25年10月30日総務省告示第405号）に掲げる大分類E-製造業に基づいて作成された工業統計調査用産業分類の中分類を用いてとりまとめた。

産業中分類略称表

番号	略称	産業分類中分類	各産業における本県の主要製造品
09	食料品(生)	食料品製造業	冷凍水産食品、その他の製造食料品、そう(惣)菜
10	飲料・たばこ・飼料(生)	飲料・たばこ・飼料製造業	たばこ、茶系飲料、緑茶(仕上茶)
11	繊維工業(生)	繊維工業	炭素繊維、ポリエステル長繊維糸、プレスフェルト製品
12	木材・木製品(基)	木材・木製品製造業(家具を除く)	住宅建築用木製組立材料、造作材(建具を除く)、特殊合板(集成材を除く)
13	家具・装備品(生)	家具・装備品製造業	建具(金属製を除く)、ベッド用マットレス、組スプリング、事務所用・店舗用装備品
14	パルプ・紙(基)	パルプ・紙・紙加工品製造業	その他の紙製衛星用品、段ボール箱、衛星用紙
15	印刷(生)	印刷・同関連業	オフセット印刷物(紙に対するもの)
【16】	化学工業(基)	化学工業	医薬品製剤(医薬部外製品製剤を含む)、触媒、その他の化学工業製品
【17】	石油・石炭(基)	石油製品・石炭製品製造業	アスファルト舗装混合材、タール舗装混合材
18	プラスチック製品(基)	プラスチック製品製造業(別掲を除く)	自転車用プラスチック製品、プラスチックフィルム・シート・床材・合成皮革加工品
19	ゴム製品(基)	ゴム製品製造業	その他の工業用ゴム製品、乗用車用タイヤ、防振ゴム
20	なめし革・同製品(生)	なめし革・同製品・毛皮製造業	婦人用・子供用革靴、袋物、その他のかばん類
21	窯業・土石(基)	窯業・土石製品製造業	その他の板ガラス(一貫製造によるもの)、生コンクリート
【22】	鉄鋼業(基)	鉄鋼業	鉄鋼切断品(溶断を含む)、鉄スクラップ加工処理品、機械用銑鉄鋳物
【23】	非鉄金属(基)	非鉄金属製造業	銅被覆線、アルミニウム再生地金、アルミニウム合金、アルミニウム・同合金ダイカスト
【24】	金属製品(基)	金属製品製造業	打抜・プレス機械部分品(機械仕上げをしないもの)、ボルト、ナット
【25】	はん用機械(加)	はん用機械器具製造業	エアコンディショナ(ウインド形、セパレート形を除く)
【26】	生産用機械(加)	生産用機械器具製造業	その他の生産用機械器具、その他の金属加工機械、プレス用金型
【27】	業務用機械(加)	業務用機械器具製造業	医療用機械器具、同装置、他に分類されない計量器・測定器・分析機器・試験機
【28】	電子部品・デバイス(加)	電子部品・デバイス・電子回路製造業	その他の半導体素子、その他の電子管、プリント配線実装基板
【29】	電気機械(加)	電気機械器具製造業	内燃機関電装品の部分品・取付具・附属品、白熱電灯器具
【30】	情報通信機械(加)	情報通信機械器具製造業	デジタル伝送装置、その他の端末装置、他に分類されない付属装置
【31】	輸送機械(加)	輸送用機械器具製造業	駆動・伝導・操縦装置部品、軽・小型乗用車(気筒容量2000ml以下)
32	その他の製造業(生)	その他の製造業	電子楽器、その他の洋楽器、和楽器、ピアノ

(注1) 産業中分類の略称については、工業統計調査用産業分類の中分類名を略したものをを用いた。

(注2) 重化学工業と軽工業の区分については、中分類番号を【 】で囲んだものを重化学工業とし、それ以外を軽工業とした。

4 地域ブロック

地域名	市町数	市町名(平成26年12月31日現在)
伊豆半島	10	熱海市・伊東市・下田市・伊豆市・伊豆の国市・東伊豆町・河津町・南伊豆町・松崎町・西伊豆町
東部	10	沼津市・三島市・富士市・富士宮市・御殿場市・裾野市・函南町・清水町・長泉町・小山町
中部	1	静岡市
志太榛原 ・中東遠	12	焼津市・藤枝市・島田市・牧之原市・御前崎市・菊川市・掛川市・袋井市・磐田市・吉田町・川根本町・森町
西部	2	浜松市・湖西市
計	35	

(注) 上記地域ブロックは、静岡県が平成23年2月に策定した、静岡県総合計画「富国徳の理想郷“ふじのくに”のグランドデザイン」の5つの地域圏とした。

5 統計表に用いた記号の用法

「 ▲ 」……負数

「 x 」……個々の申告者の秘密が漏れる恐れがあるので秘匿した箇所

「 — 」……該当の数値がない箇所

6 その他

- (1) この確報の数値は経済産業省の公表する数値と相違する場合がある。
- (2) 複数の分類項目（多品種の生産）に該当する製造を行っている事業所については、出荷額の最も多い分類項目に、当該事業所のすべての出荷額が算入されている。
- (3) 構成比については、端数を四捨五入しているため、内訳の計が100%にならない場合がある。
- (4) 金額については、単位未満を四捨五入しているため、合計と内訳の計が一致しない場合がある。
- (5) 金額の比率については、万円単位で算定しているため、表中の百万円単位の金額で算定した結果及び文中の億円単位の金額で算定した結果とは一致しない場合がある。
- (6) 市町については、調査時点（平成26年12月31日）のものである

調査結果の概要

1 概況（従業者4人以上の事業所）

～事業所数は3年連続減少、従業者数は7年連続減少、製造品出荷額等は2年ぶりに増加～

- ・ 事業所数は、9,777事業所（前年比2.6%減）で、3年連続で減少した。
- ・ 従業者数は、38万6,924人（同0.5%減）で、7年連続で減少した。
- ・ 製造品出荷額等は、1兆6507億円（同2.2%増）で、2年ぶりに増加した。

事業所数、従業者数、製造品出荷額等の概況（従業者4人以上の事業所）

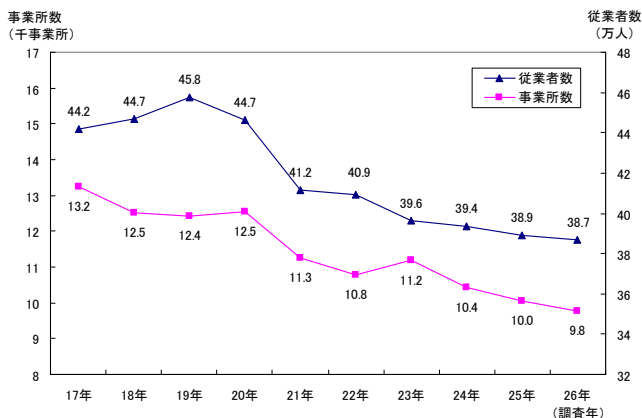
区 分		平成25年	平成26年	増減数	前年比
事業所数	静岡県	1万37事業所	9,777事業所	▲260事業所	▲2.6%
	全 国	20万8,029事業所	20万2,410事業所	▲5,619事業所	▲2.7%
従業者数	静岡県	38万8,877人	38万6,924人	▲1,953人	▲0.5%
	全 国	740万2,984人	740万3,269人	285人	0.0
製造品出荷額等	静岡県	15兆6,991億円	16兆507億円	3,516億円	2.2%
	全 国	292兆921億円	305兆1,400億円	13兆479億円	4.5%

(注) 全国値は、経済産業省の「平成26年工業統計表産業編（概要版）」（平成28年1月29日公表）による。

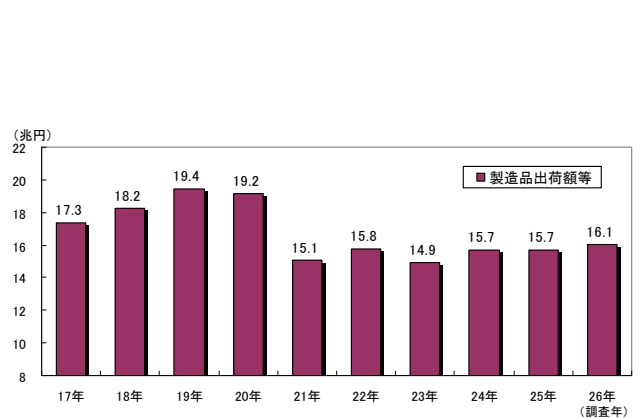
事業所数、従業者数、製造品出荷額等の推移（従業者4人以上の事業所）

年 次	平成17年	18年	19年	20年	21年	22年	23年	24年	25年	26年
事業所数(事業所)	13,228	12,525	12,427	12,535	11,266	10,768	11,194	10,431	10,037	9,777
前年比(%)	▲5.0	▲5.3	▲0.8	0.9	▲10.1	▲4.4	4.0	▲6.8	▲3.8	▲2.6
従業者数(人)	441,562	446,948	457,695	446,577	411,551	409,030	396,465	393,687	388,877	386,924
前年比(%)	1.8	1.2	2.4	▲2.4	▲7.8	▲0.6	▲3.1	▲0.7	▲1.2	▲0.5
製造品出荷額等(億円)	173,227	182,347	194,103	191,777	150,510	157,931	149,497	157,077	156,991	160,507
前年比(%)	8.5	5.3	6.4	▲1.2	▲21.5	4.9	▲5.3	5.1	▲0.1	2.2

事業所数、従業者数の推移（従業者4人以上の事業所）



製造品出荷額等の推移（従業者4人以上の事業所）



2 事業所数（従業者4人以上の事業所）

～事業所数は3年連続減少～

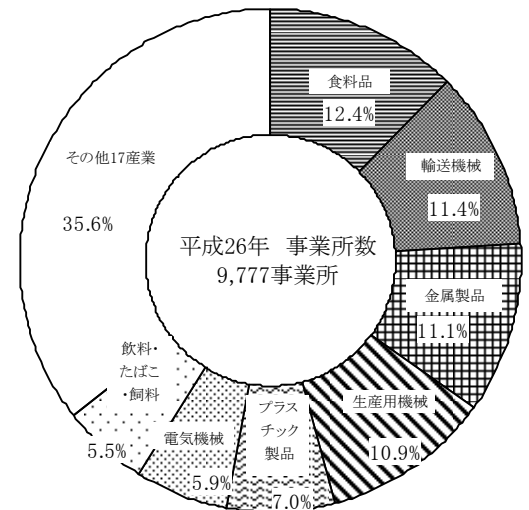
事業所数は9,777事業所で、前年より260事業所減少（前年比2.6%減）している。

(1) 産業中分類別の状況

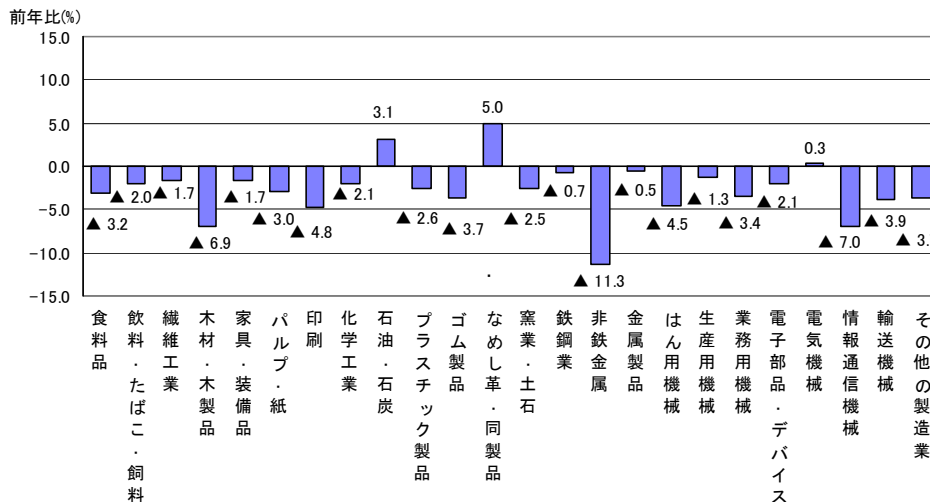
構成比は、「食料品」（12.4%）が最も大きく、以下「輸送機械」（11.4%）、「金属製品」（11.1%）、次いで「生産用機械」（10.9%）の順となっている。

前年比は、「なめし革・同製品」（5.0%増）、「石油・石炭」（3.1%増）、「電気機械」（0.3%増）が増加したが、「非鉄金属」（11.3%減）、「情報通信機械」（7.0%減）、「木材・木製品」（6.9%減）等の残り21産業で減少した。

事業所数の産業中分類別構成比



事業所数の産業中分類別前年比（従業者4人以上の事業所）



(2) 従業者規模別の状況

従業者規模	平成25年 事業所	平成26年 事業所	構成比 %	前年比 %
総数	10,037	9,777	100.0	▲ 2.6
小規模 4～29人	7,808	7,573	77.5	▲ 3.0
中規模 30～299人	2,039	2,012	20.6	▲ 1.3
大規模 300人～	190	192	2.0	▲ 1.1

3 従業者数（従業者4人以上の事業所）

～従業者数は7年連続減少～

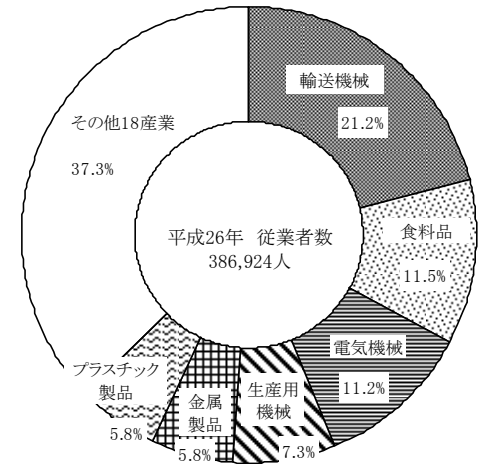
従業者数は38万6,924人で、前年より1,953人減少（前年比0.5%減）している。

(1) 産業中分類別の状況

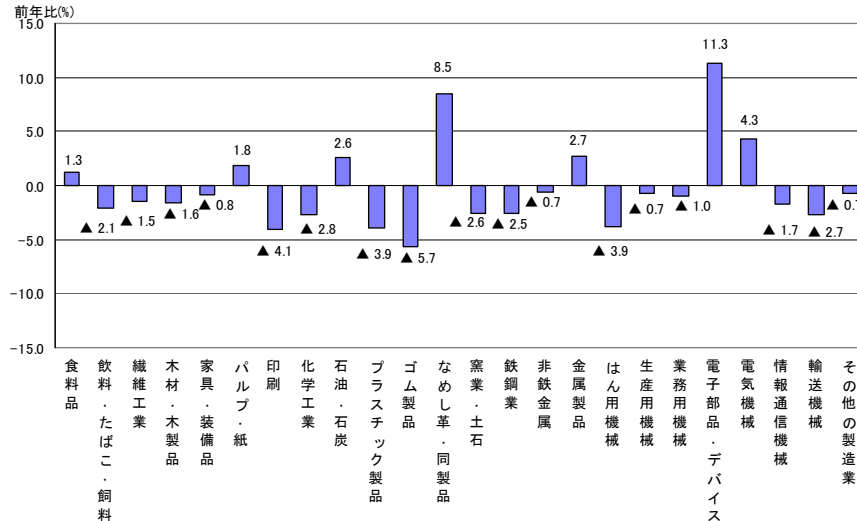
構成比は、「輸送機械」（21.2%）が最も大きく、以下「食料品」（11.5%）、「電気機械」（11.2%）の順となっている。

前年比は、「電子部品・デバイス」（11.3%増）、「なめし革・同製品」（8.5%増）、「電気機械」（4.3%増）等の7産業で増加したが、「ゴム製品」（5.7%減）、「印刷」（4.1%減）、「プラスチック製品」（3.9%減）、「はん用機械」（3.9%減）の17産業で減少した。

従業者数の産業中分類別構成比



従業者数の産業中分類別前年比(従業者4人以上の事業所)



(2) 従業者規模別の状況

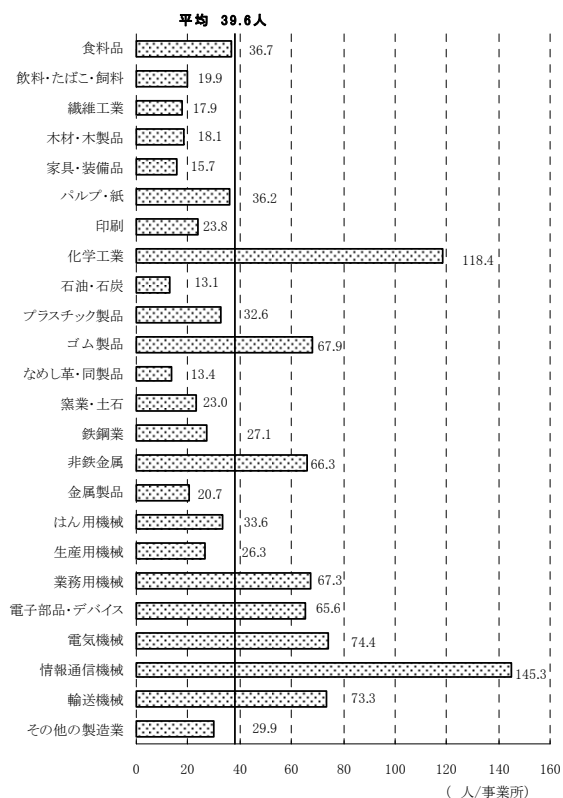
従業者規模	平成25年 人	平成26年 人	構成比 %	前年比 %
総数	388,877	386,924	100.0	▲ 0.5
小規模 4～29人	90,569	89,299	23.1	▲ 1.4
中規模 30～299人	165,824	164,274	42.5	▲ 0.9
大規模 300人～	132,484	133,351	34.5	0.7

(3) 1事業所当たりの状況

1事業所当たりの従業者は、39.6人(前年差0.9人増、前年比2.3%増)となっている。

産業別では、「情報通信機械」の145.3人(同7.9人増、同5.7%増)が最も大きく、以下「化学工業」118.4人(同0.8人減、同0.7%減)、「電気機械」74.4人(同2.8人増、同3.9%増)、「輸送機械」73.3人(同0.9人増、同1.2%増)、「ゴム製品」67.9人(同1.4人減、同2.0%減)、「業務用機械」67.3人(同1.6人増、同2.4%増)の順となっており、「石油・石炭」の13.1人(前年同値)、「なめし革・同製品」の13.4人(同0.4人増、同3.1%増)が最小となっている。

産業中分類別1事業所当たりの従業者数



4 製造品出荷額等 (従業者4人以上の事業所)

～製造品出荷額等は2年ぶりに増加～

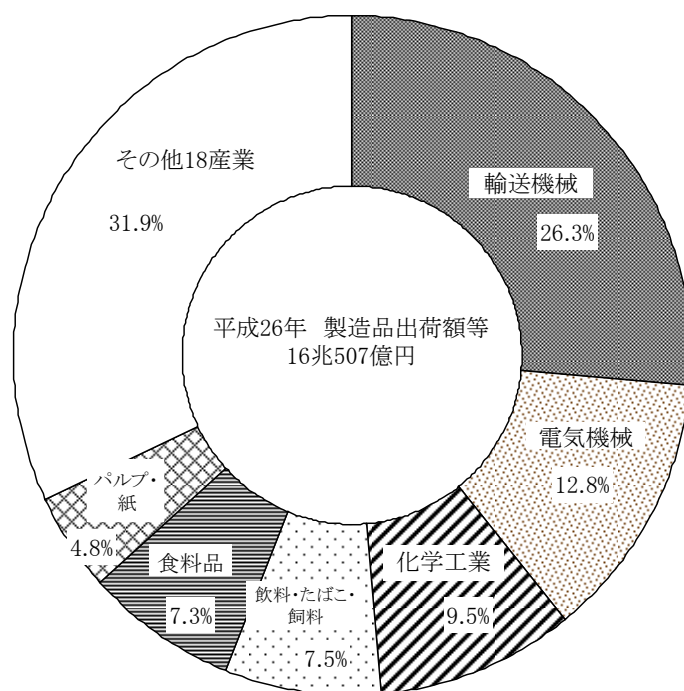
製造品出荷額等は1兆6千507億円で、前年より3516億円増加(前年比2.2%増)している。

(1) 産業中分類別の状況

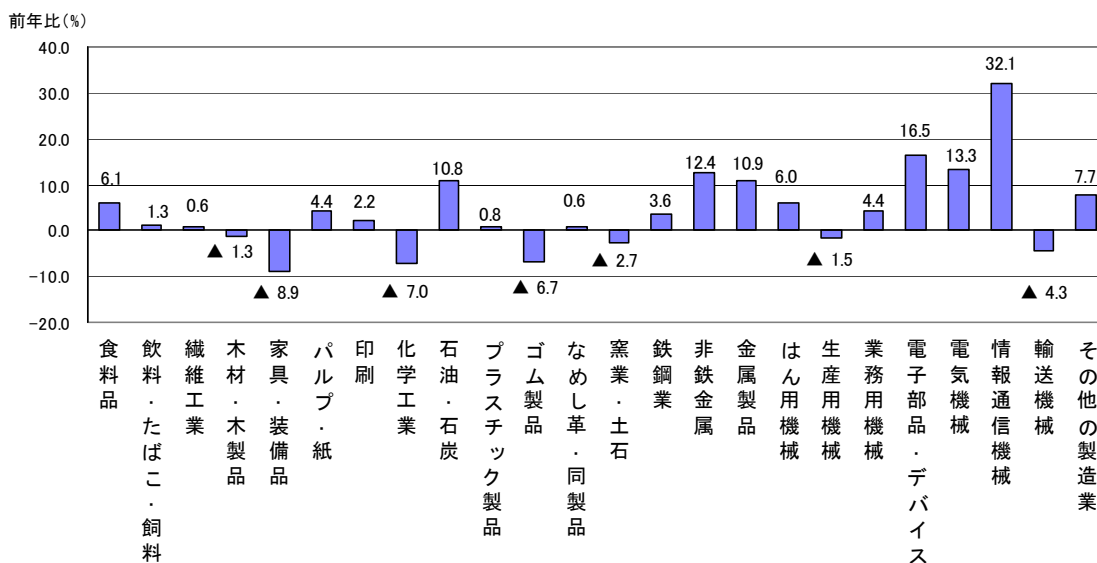
構成比は、「輸送機械」(26.3%)が最も大きく、以下「電気機械」(12.8%)、「化学工業」(9.5%)の順となっている。

前年比は、「情報通信機械」(32.1%増)、「電子部品・デバイス」(16.5%増)、「電気機械」(13.3%増)等の17産業で増加したが、「家具・装備品」(8.9%減)、「化学工業」(7.0%減)、「ゴム製品」(6.7%減)等の残り7産業で減少した。

製造品出荷額等の産業中分類別構成比



製造品出荷額等の産業中分類別前年比（従業者4人以上の事業所）



(2) 従業者規模別の状況

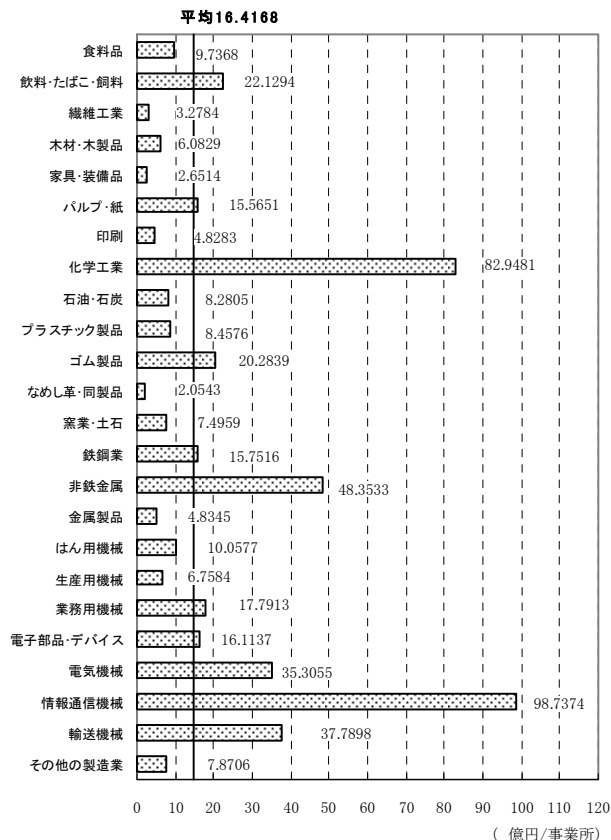
従業者規模	平成25年 百万円	平成26年 百万円	構成比 %	前年比 %
総数	15,699,131	16,050,724	100.0	2.2
小規模 4~29人	1,604,345	1,646,866	10.3	2.7
中規模 30~299人	5,704,920	5,699,833	35.5	▲ 0.1
大規模 300人~	8,389,865	8,704,025	54.2	3.7

(3) 1事業所当たりの状況

1事業所当たりの製造品出荷額等は、16億4168万円（前年差7756万円増、前年比5.0%増）となっている。

産業別では、「情報通信機械」の98億7374万円（同29億2642万円増、同42.1%増）が最も大きく、以下「化学工業」82億9481万円（同4億3624万円減、同5.0%減）、「非鉄金属」48億3533万円（同10億1989万円増、同26.7%増）、「輸送機械」37億7898万円（同1659万円減、同0.4%減）、「電気機械」35億3055万円（同4億415万円増、同12.9%増）、「飲料・たばこ・飼料」22億1294万円（同7163万円増、同3.3%増）の順となっており、「なめし革・同製品」の2億543万円（同889万円減、同4.1%減）が最小となっている。

産業中分類別1事業所当たりの製造品出荷額等



5 粗付加価値額（従業者4人以上の事業所）

～粗付加価値額は3年ぶり減少～

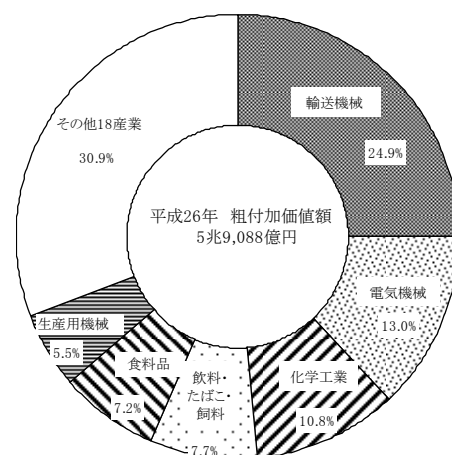
粗付加価値額は5兆9,088億円で、前年に比べ848億円減少（前年比1.4%減）している。

(1) 産業中分類別の状況

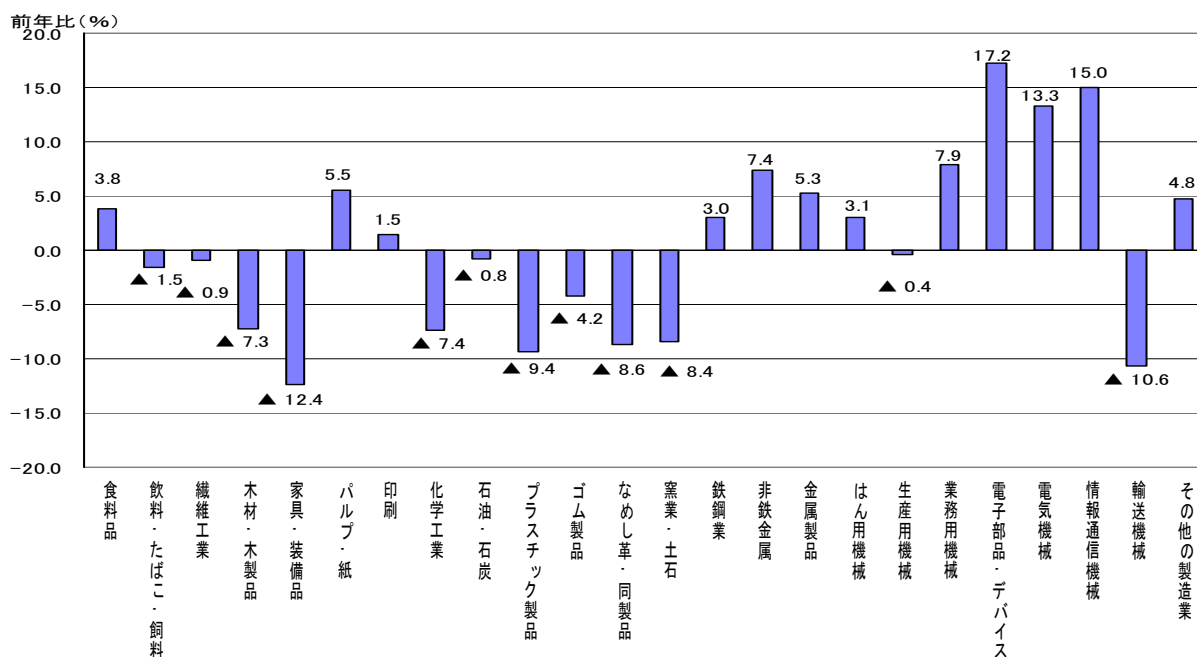
構成比は、「輸送機械」（24.9%）が最も大きく、以下「電気機械」（13.0%）、「化学工業」（10.8%）の順となっている。

前年比は、「電子部品・デバイス」（17.2%増）、「情報通信機械」（15.0%増）、「電気機械」（13.3%増）等の12産業で増加したが、「家具・装備品」（12.4%減）、「輸送機械」（10.6%減）、「プラスチック製品」（9.4%減）等の12産業で減少した。

粗付加価値額の産業中分類別構成比



粗付加価値額の産業中分類別前年比（従業者4人以上の事業所）



(2) 従業者規模別の状況

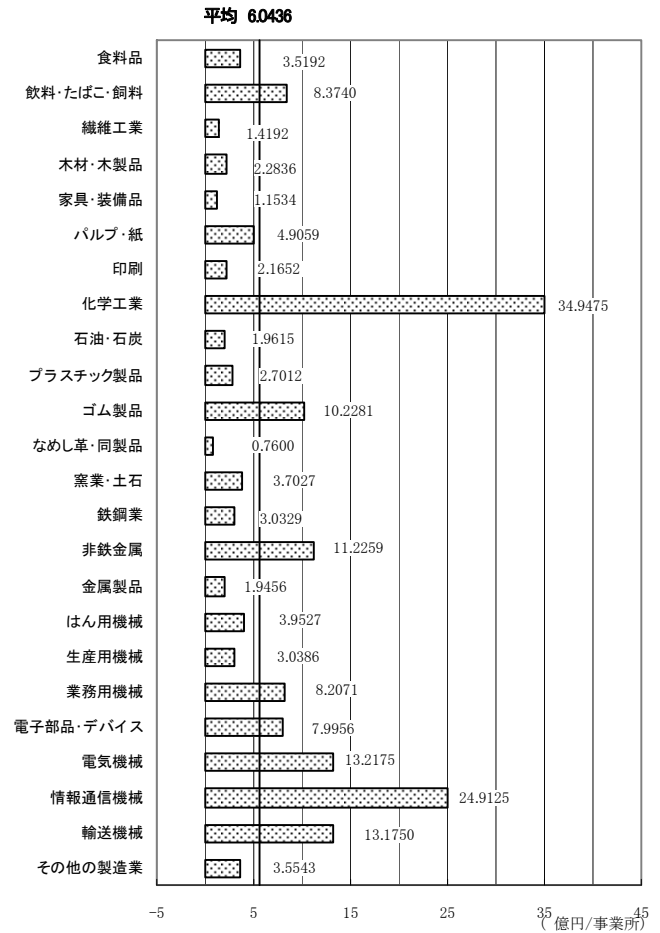
従業者規模	平成25年 百万円	平成26年 百万円	構成比 %	前年比 %
総数	5,993,632	5,908,799	100.0	▲ 1.4
小規模 4～29人	648,375	653,821	11.1	0.8
中規模 30～299人	2,134,962	2,067,528	35.0	▲ 3.2
大規模 300人～	3,210,295	3,187,450	53.9	▲ 0.7

産業中分類別 1 事業所当たりの粗付加価値額

(3) 1 事業所当たりの状況

1 事業所当たりの粗付加価値額は、6 億 436 万円（前年差 720 万円増、前年比 1.2%増）となっている。

産業別では、「化学工業」の 34 億 9475 万円（同 1 億 9987 万円減、同 5.4%減）が最も大きく、以下「情報通信機械」24 億 9125 万円（同 4 億 7690 万円増、同 23.7%増）、「電気機械」13 億 2175 万円（同 1 億 5154 万円増、同 12.9%増）、「輸送機械」13 億 1750 万円（同 9944 万円減、同 7.0%減）、「非鉄金属」11 億 2259 万円（同 1 億 9485 万円増、同 21.0%増）、「ゴム製品」10 億 2281 万円（同 531 万円減、同 0.5%減）、の順となっており、「なめし革・同製品」の 7600 万円（同 1135 万円減、同 13.0%減）が最小となっている。



6 有形固定資産投資総額（従業者 30 人以上の事業所）

～有形固定資産投資総額は 3 年連続増加～

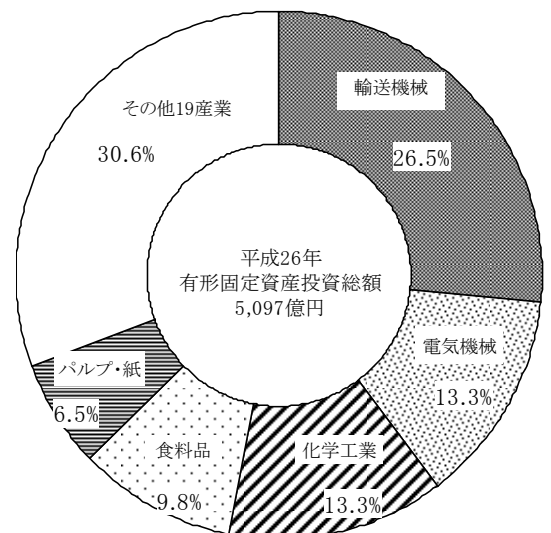
有形固定資産投資総額は 5,097 億円で、前年より 711 億円増加（前年比 16.2%増）している。

(1) 産業中分類別の状況

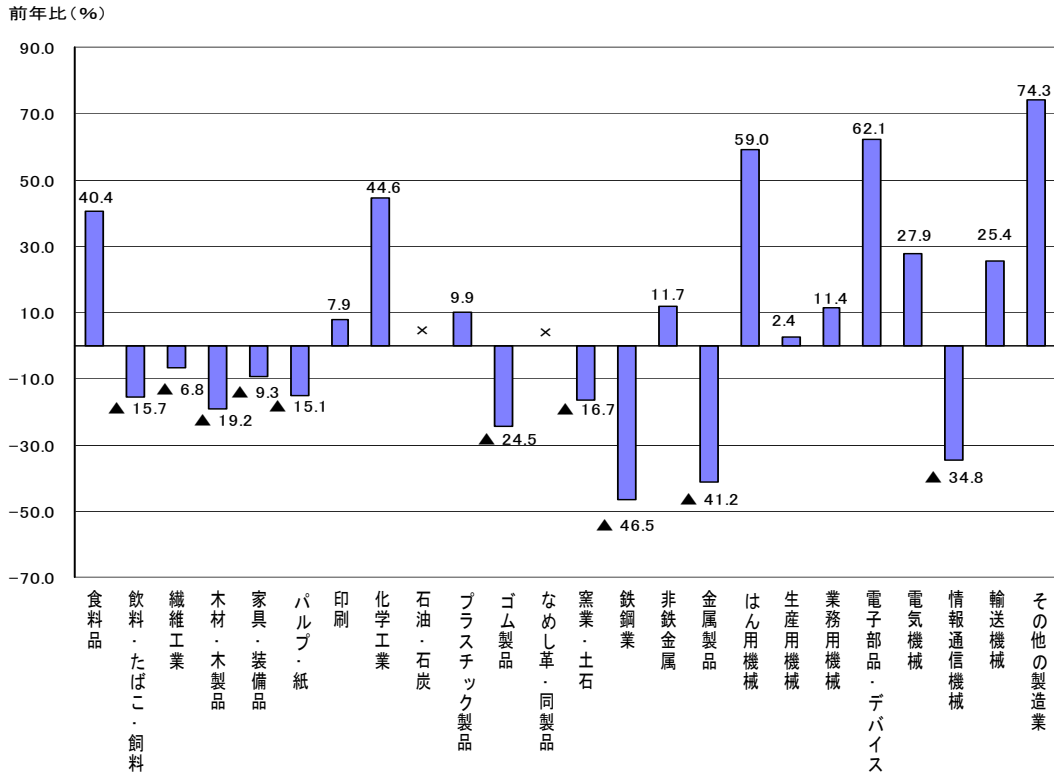
構成比は、「輸送機械」（26.5%）が最も大きく、以下「電気機械」（13.3%）、「化学工業」（13.3%）の順となっている。

前年比は、「その他の製造業」（74.3%増）、「電子部品・デバイス」（62.1%増）、「はん用機械」（59.0%増）等の 12 産業で増加したが、「鉄鋼業」（46.5%減）、「金属製品」（41.6%減）等の 10 産業で減少した。

有形固定資産投資総額の産業中分類別構成比



有形固定資産投資総額の産業中分類別前年比（従業者30人以上の事業所）



(2) 従業者規模別の状況

従業者規模	平成25年 (百万円)	平成26年 (百万円)	構成比 %	前年比 %
総数	438,619	509,727	100.0	16.2
中規模(30~299人)	220,776	221,753	43.5	0.4
大規模(300人~)	217,843	287,974	56.5	32.2

7 市町別の状況（従業者4人以上の事業所）

- 事業所数で見ると、「浜松市」（2104 事業所、構成比 21.5%）が最も大きく、以下「静岡市」（1488 事業所、同 15.2%）、「富士市」（833 事業所、同 8.5%）の順で、市の部が全体の 93.9%を占めている。
また、町の部では「吉田町」（130 事業所）、「清水町」（106 事業所）、「長泉町」（100 事業所）の順となっている。
- 従業者数で見ると、「浜松市」（7 万 32 人、構成比 18.1%）が最も大きく、以下「静岡市」（4 万 5022 人、同 11.6%）、「磐田市」（3 万 5653 人、同 9.2%）の順で、市の部が全体の 93.7%を占めている。
また、町の部では「吉田町」（6998 人）、「長泉町」（5103 人）、「森町」（4079 人）の順となっている。
- 製造品出荷額等で見ると、「浜松市」（2 兆 58 億円、構成比 12.5%）が最も大きく、以下「磐田市」（1 兆 7870 億円、同 11.1%）、「静岡市」（1 兆 7584 円、同 11.0%）の順で、市の部が全体の 93.8%を占めている。
また、町の部では「長泉町」（3787 億円）、「吉田町」（2216 億円）、「小山町」（1292 億円）の順となっている。

事業所数、従業者数、製造品出荷額等の上位5市

順位	事業所数			従業者数			製造品出荷額等		
	市名	(事業所)	構成比	市名	(人)	構成比	市名	(百万円)	構成比
1	浜松市	2,104	21.5%	浜松市	70,032	18.1%	浜松市	2,005,774	12.5%
2	静岡市	1,488	15.2%	静岡市	45,022	11.6%	磐田市	1,786,971	11.1%
3	富士市	833	8.5%	磐田市	35,653	9.2%	静岡市	1,758,416	11.0%
4	磐田市	589	6.0%	富士市	32,742	8.5%	湖西市	1,750,419	10.9%
5	焼津市	582	6.0%	湖西市	21,479	5.6%	富士市	1,367,681	8.5%

事業所数、従業者数、製造品出荷額等の上位5町

順位	事業所数			従業者数			製造品出荷額等		
	町名	(事業所)	構成比	町名	(人)	構成比	町名	(百万円)	構成比
1	吉田町	130	1.3%	吉田町	6,998	1.8%	長泉町	378,662	2.4%
2	清水町	106	1.1%	長泉町	5,103	1.3%	吉田町	221,574	1.4%
3	長泉町	100	1.0%	森町	4,079	1.1%	小山町	129,198	0.8%
4	森町	77	0.8%	清水町	3,109	0.8%	森町	126,800	0.8%
5	函南町	58	0.6%	小山町	2,560	0.7%	清水町	96,115	0.6%

8 地域ブロック別の状況（従業者4人以上の事業所）

～「製造品出荷額等」は、4地域で前年を上回る～

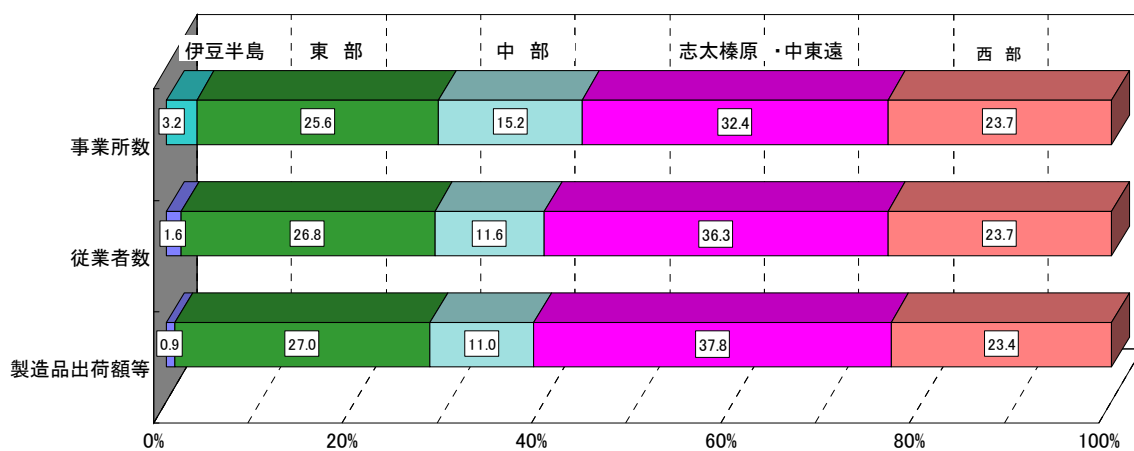
- (1) 事業所数で見ると、「志太榛原・中東遠」（3163事業所、構成比32.4%）が最も大きく、以下「東部」（2499事業所、同25.6%）、「西部」（2317事業所、同23.7%）の順となっている。
前年と比較すると、「東部」（99事業所減、前年比3.8%減）、「中部」（59事業所減、同3.8%減）、「西部」（50事業所減、同2.1%減）、「志太榛原・中東遠」（37事業所減、同1.2%減）、「伊豆半島」（15事業所減、同4.6%減）の全地域で減少した。
- (2) 従業者数で見ると、「志太榛原・中東遠」（14万544人、構成比36.3%）が最も大きく、以下「東部」（10万3777人、同26.8%）、「西部」（9万1511人、同23.7%）の順となっている。
前年と比較すると、「西部」（2265人減、同2.4%減）、「東部」（1217人減、前年比1.2%減）、「中部」（601人減、同1.3%減）、「伊豆半島」（150人減、同2.4%減）の4地域で減少し、「志太榛原・中東遠」（2280人増、前年比1.6%増）の1地域で増加した。
- (3) 製造品出荷額等で見ると、「志太榛原・中東遠」（6兆622億円、構成比37.8%）が最も大きく、以下「東部」（4兆3275億円、同27.0%）、「西部」（3兆7562億円、同23.4%）の順となっている。
前年と比較すると、「志太榛原・中東遠」（2487億円増、同4.3%増）、「東部」（1417億円増、同3.4%増）、「中部」（68億円増、同0.4%増）、「伊豆半島」（2億円増、同0.1%増）の4地域で増加し、「西部」（457億円減、同1.2%減）の1地域で減少した。

地域ブロック別の事業所数、従業者数、製造品出荷額等

地 域	事業所数			従業者数			製造品出荷額等		
	(事業所)	構成比 (%)	前年比 (%)	(人)	構成比 (%)	前年比 (%)	(百万円)	構成比 (%)	前年比 (%)
伊豆半島	310	3.2	▲ 4.6	6,070	1.6	▲ 2.4	146,440	0.9	0.1
東 部	2,499	25.6	▲ 3.8	103,777	26.8	▲ 1.2	4,327,499	27.0	3.4
中 部	1,488	15.2	▲ 3.8	45,022	11.6	▲ 1.3	1,758,416	11.0	0.4
志太榛原・中東遠	3,163	32.4	▲ 1.2	140,544	36.3	1.6	6,062,176	37.8	4.3
西 部	2,317	23.7	▲ 2.1	91,511	23.7	▲ 2.4	3,756,193	23.4	▲ 1.2
合 計	9,777	100.0	▲ 2.6	386,924	100.0	▲ 0.5	16,050,724	100.0	2.2

(注) 地域ブロックの構成市町は、「利用上の注意」4.地域ブロックを参照のこと

地域ブロック別の事業所数、従業者数、製造品出荷額等の構成比(%)



9 静岡県工業の位置（従業者4人以上の事業所）

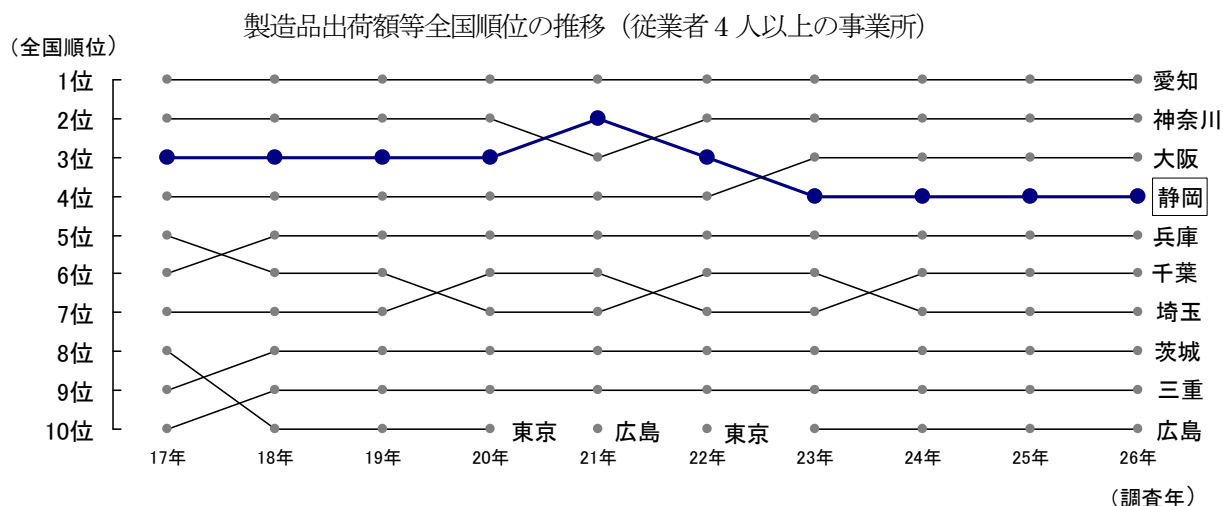
～全国順位…事業所数第5位、従業者数第3位、製造品出荷額等第4位～

全国の事業所数は20万2410事業所、従業者数は740万3269人、製造品出荷額等は305兆1400億円で、本県の占めるシェアは各々4.8%、5.2%、5.3%となっている。

全国における静岡県工業の位置（従業者4人以上の事業所）

順位	事業所数				従業者数				製造品出荷額等			
	都道府県	(事業所)	前年比(%)	前年順位	都道府県	(人)	前年比(%)	前年順位	都道府県	(百万円)	前年比(%)	前年順位
1	大阪	17,501	▲4.0	1	愛知	795,496	0.8	1	愛知	43,831,329	4.4	1
2	愛知	16,795	▲2.3	2	大阪	443,634	▲1.5	2	神奈川	17,721,051	2.9	2
3	東京	12,156	▲4.9	3	静岡	386,924	▲0.5	3	大阪	16,529,165	3.1	3
4	埼玉	11,614	▲2.1	4	埼玉	379,238	1.0	4	静岡	16,050,724	2.2	4
5	静岡	9,777	▲2.6	5	兵庫	350,429	▲0.5	6	兵庫	14,888,356	6.1	5
6	兵庫	8,710	▲3.4	6	神奈川	349,732	▲1.6	5	千葉	13,874,330	6.7	6
7	神奈川	8,140	▲3.5	7	東京	269,815	▲3.6	7	埼玉	12,390,803	5.1	7
8	岐阜	6,035	▲2.4	8	茨城	259,595	2.3	8	茨城	11,408,497	4.7	8
9	福岡	5,599	▲2.3	9	福岡	209,864	0.1	9	三重	10,542,710	1.3	9
10	新潟	5,564	▲1.5	10	広島	209,515	1.6	10	広島	9,568,452	11.8	10
	全国	202,410	▲2.7		全国	7,403,269	0.0		全国	305,139,989	4.5	

(注) 全国値は、経済産業省の「平成26年工業統計表産業編（概要版）」（平成28年1月29日公表）による。



統計表

第 1 表 事業所数、従業者数、製造品出荷額等、粗付加価値額(従業者4人以上の事業所)、付加価値額、有形固定資産投資総額(従業者 30 人以上の事業所)の推移

第 2-1 表 産業中分類別の事業所数、従業者数、製造品出荷額等(従業者4人以上の事業所)

第 2-2 表 産業中分類別の現金給与総額、原材料使用額等、粗付加価値額(従業者4人以上の事業所)、有形固定資産投資総額(従業者 30 人以上の事業所)

第 3-1 表 従業者規模別の事業所数、従業者数、製造品出荷額等(従業者4人以上の事業所)

第 3-2 表 従業者規模別の現金給与総額、原材料使用額等、粗付加価値額(従業者4人以上の事業所)

第 4 表 市区町別の事業所数、従業者数、製造品出荷額等、現金給与総額、原材料使用額等、粗付加価値額(従業者4人以上の事業所)

第1表 事業所数、従業者数、製造品出荷額等、粗付加価値額(従業者4人以上の事業所)、付加価値額、有形固定資産投資総額(従業者30人以上の事業所)の推移

年	事業所数 (従業者4人以上)		従業者数 (従業者4人以上)		製造品出荷額等 (従業者4人以上)		粗付加価値額 (従業者4人以上)		付加価値額 (従業者30人以上)		有形固定資産投資総額 (従業者30人以上)	
	(事業所)	前年比 (%)	(人)	前年比 (%)	(百万円)	前年比 (%)	(百万円)	前年比 (%)	(百万円)	前年比 (%)	(百万円)	前年比 (%)
平成元	18 635	▲ 3.8	514 060	0.6	15 202 701	9.1	5 907 499	6.6	4 577 119	8.2	809 498	28.5
2	19 366	3.9	523 810	1.9	16 265 222	7.0	6 309 484	6.8	4 777 162	4.4	895 333	10.6
3	18 709	▲ 3.4	528 845	1.0	17 218 708	5.9	6 755 280	7.1	5 191 021	8.7	932 000	4.1
4	18 096	▲ 3.3	524 826	▲ 0.8	16 810 547	▲ 2.4	6 673 936	▲ 1.2	5 017 225	▲ 3.3	855 447	▲ 8.2
5	18 382	1.6	514 853	▲ 1.9	15 911 106	▲ 5.4	6 465 710	▲ 3.1	4 809 671	▲ 4.1	614 005	▲ 28.2
6	17 200	▲ 6.4	502 232	▲ 2.5	15 570 122	▲ 2.1	6 413 435	▲ 0.8	4 852 245	0.9	512 372	▲ 16.6
7	17 479	1.6	495 584	▲ 1.3	16 162 954	3.8	6 669 552	4.0	5 169 326	6.5	540 978	5.6
8	16 615	▲ 4.9	487 605	▲ 1.6	16 380 538	1.3	6 755 661	1.3	5 211 665	0.8	610 950	12.9
9	16 354	▲ 1.6	486 103	▲ 0.3	17 008 725	3.8	6 960 748	3.0	5 367 913	3.0	715 543	17.1
10	17 098	4.5	486 036	0.0	16 341 886	▲ 3.9	6 747 735	▲ 3.1	5 083 979	▲ 5.3	751 199	5.0
11	15 781	▲ 7.7	467 232	-3.9	15 912 187	▲ 2.6	6 662 515	▲ 1.3	5 042 653	▲ 0.8	586 166	▲ 22.0
12	15 736	▲ 0.3	461 184	▲ 1.3	16 610 776	4.4	6 793 235	2.0	5 290 585	4.9	579 273	▲ 1.2
13	14 630	▲ 7.0	455 455	▲ 1.2	16 186 259	▲ 2.6	6 438 066	▲ 5.2	4 967 372	▲ 6.1	619 524	6.9
14	13 730	▲ 6.0	437 004	▲ 3.8	16 185 060	0.2	6 712 574	4.7	5 296 559	7.2	566 821	▲ 8.1
15	13 922	1.4	433 906	▲ 0.7	15 963 846	▲ 1.4	6 400 370	▲ 4.7	5 099 011	▲ 3.7	491 772	▲ 13.2
16	12 947	▲ 7.0	433 061	▲ 0.2	16 699 764	4.6	6 593 739	3.0	5 313 268	4.2	532 295	8.2
17	13 228	2.2	441 562	2.0	17 322 744	3.7	6 738 475	2.2	5 461 760	2.8	658 236	23.7
18	12 525	▲ 5.3	446 948	1.2	18 234 667	5.3	6 923 274	2.7	5 656 623	3.6	774 538	17.7
19	12 427	▲ 0.8	457 695	2.4	19 410 264	6.4	7 117 065	2.8	5 730 490	1.3	782 134	1.0
20	12 535	0.9	446 577	▲ 2.4	19 177 718	▲ 1.2	6 858 635	▲ 3.6	5 530 341	▲ 3.5	749 900	▲ 4.1
21	11 266	▲ 10.1	411 551	▲ 7.8	15 050 953	▲ 21.5	5 749 816	▲ 16.2	4 307 292	▲ 22.1	552 726	▲ 26.3
22	10 768	▲ 4.4	409 030	▲ 0.6	15 793 109	4.9	5 982 464	4.0	4 747 907	10.2	482 872	▲ 12.6
23	11 194	4.0	396 465	▲ 3.1	14 949 739	▲ 5.3	5 651 737	▲ 5.5	4 512 225	▲ 5.0	380 811	▲ 21.1
24	10 431	▲ 6.8	393 687	▲ 0.7	15 707 724	5.1	5 903 797	4.5	4 783 599	6.0	431 513	13.3
25	10 037	▲ 3.8	388 877	▲ 1.2	15 699 131	▲ 0.1	5 993 632	1.5	4 945 132	3.4	438 619	1.6
26	9 777	▲ 2.6	386 924	▲ 0.5	16 050 724	2.2	5 908 799	▲ 1.4	4 872 360	▲ 1.5	509 727	16.2

第2-1表 産業中分類別の事業所数、従業者数、製造品出荷額等(従業者4人以上の事業所)

産業中分類	事業所数 (従業者4人以上)				従業者数 (従業者4人以上)				製造品出荷額等 (従業者4人以上)			
	平成25年	平成26年	構成比	前年比	平成25年	平成26年	構成比	前年比	平成25年	平成26年	構成比	前年比
	(事業所)	(事業所)	(%)	(%)	(人)	(人)	(%)	(%)	(百万円)	(百万円)	(%)	(%)
総数	10 037	9 777	100.0	▲ 2.6	388 877	386 924	100.0	▲ 0.5	15 699 131	16 050 724	100.0	2.2
重化学工業	5 058	4 952	50.6	▲ 2.1	246 213	245 664	63.5	▲ 0.2	10 919 331	11 157 045	69.5	2.2
軽工業	4 979	4 825	49.4	▲ 3.1	142 664	141 260	36.5	▲ 1.0	4 779 800	4 893 679	30.5	2.4
09 食料品	1 251	1 211	12.4	▲ 3.2	43 940	44 501	11.5	1.3	1 111 821	1 179 124	7.3	6.1
10 飲料・たばこ・飼料	553	542	5.5	▲ 2.0	11 041	10 806	2.8	▲ 2.1	1 184 142	1 199 411	7.5	1.3
11 繊維工業	295	290	3.0	▲ 1.7	5 275	5 197	1.3	▲ 1.5	94 461	95 074	0.6	0.6
12 木材・木製品	305	284	2.9	▲ 6.9	5 224	5 139	1.3	▲ 1.6	175 096	172 754	1.1	▲ 1.3
13 家具・装備品	288	283	2.9	▲ 1.7	4 471	4 435	1.1	▲ 0.8	82 383	75 035	0.5	▲ 8.9
14 パルプ・紙・紙加工品	506	491	5.0	▲ 3.0	17 449	17 762	4.6	1.8	732 306	764 247	4.8	4.4
15 印刷・同関連	331	315	3.2	▲ 4.8	7 832	7 512	1.9	▲ 4.1	148 865	152 091	0.9	2.2
16 化学工業	187	183	1.9	▲ 2.1	22 282	21 666	5.6	▲ 2.8	1 632 705	1 517 950	9.5	▲ 7.0
17 石油・石炭製品	32	33	0.3	3.1	420	431	0.1	2.6	24 667	27 326	0.2	10.8
18 プラスチック製品	703	685	7.0	▲ 2.6	23 224	22 324	5.8	▲ 3.9	574 692	579 348	3.6	0.8
19 ゴム製品	107	103	1.1	▲ 3.7	7 413	6 993	1.8	▲ 5.7	224 022	208 924	1.3	▲ 6.7
20 なめし革・同製品・毛皮	20	21	0.2	5.0	260	282	0.1	8.5	4 286	4 314	0.0	0.6
21 窯業・土石	243	237	2.4	▲ 2.5	5 608	5 460	1.4	▲ 2.6	182 509	177 654	1.1	▲ 2.7
22 鉄鋼業	149	148	1.5	▲ 0.7	4 120	4 016	1.0	▲ 2.5	225 098	233 124	1.5	3.6
23 非鉄金属	133	118	1.2	▲ 11.3	7 881	7 829	2.0	▲ 0.7	507 453	570 569	3.6	12.4
24 金属製品	1 095	1 090	11.1	▲ 0.5	21 928	22 530	5.8	2.7	475 330	526 957	3.3	10.9
25 はん用機械	291	278	2.8	▲ 4.5	9 716	9 341	2.4	▲ 3.9	263 775	279 603	1.7	6.0
26 生産用機械	1 080	1 066	10.9	▲ 1.3	28 289	28 088	7.3	▲ 0.7	731 350	720 444	4.5	▲ 1.5
27 業務用機械	148	143	1.5	▲ 3.4	9 721	9 623	2.5	▲ 1.0	243 581	254 416	1.6	4.4
28 電子部品・デバイス	144	141	1.4	▲ 2.1	8 302	9 243	2.4	11.3	194 952	227 203	1.4	16.5
29 電気機械	579	581	5.9	0.3	41 466	43 251	11.2	4.3	1 810 183	2 051 248	12.8	13.3
30 情報通信機械	57	53	0.5	▲ 7.0	7 830	7 700	2.0	▲ 1.7	395 997	523 308	3.3	32.1
31 輸送機械	1 163	1 118	11.4	▲ 3.9	84 258	81 946	21.2	▲ 2.7	4 414 240	4 224 897	26.3	▲ 4.3
32 その他の製造業	377	363	3.7	▲ 3.7	10 927	10 849	2.8	▲ 0.7	265 217	285 703	1.8	7.7

□ は重化学工業

第2-2表 産業中分類別の現金給与総額、原材料使用額等、粗付加価値額(従業者4人以上の事業所)、有形固定資産投資総額(従業者30人以上の事業所)

産 業 中 分 類	現金給与総額 (従業者4人以上)				原材料使用額等 (従業者4人以上)				粗付加価値額 (従業者4人以上)				有形固定資産投資総額 (従業者30人以上)			
	平成25年	平成26年	構成比	前年比	平成25年	平成26年	構成比	前年比	平成25年	平成26年	構成比	前年比	平成25年	平成26年	構成比	前年比
	(百万円)	(百万円)	(%)	(%)	(百万円)	(百万円)	(%)	(%)	(百万円)	(百万円)	(%)	(%)	(百万円)	(百万円)	(%)	(%)
総 数	1 769 056	1 776 908	100.0	0.4	9 172 567	9 514 526	100.0	3.7	5 993 632	5 908 799	100.0	▲ 1.4	438 619	509 727	100.0	16.2
重 化 学 工 業	1 230 083	1 245 810	70.1	1.3	6 665 422	6 920 906	72.7	3.8	4 142 947	4 072 263	68.9	▲ 1.7	x	x	x	x
軽 工 業	538 973	531 098	29.9	▲ 1.5	2 507 146	2 593 620	27.3	3.4	1 850 685	1 836 536	31.1	▲ 0.8	x	x	x	x
09 食 料 品	131 057	137 089	7.7	4.6	682 547	726 344	7.6	6.4	410 672	426 177	7.2	3.8	35 473	49 807	9.8	40.4
10 飲料・たばこ・飼料	44 370	42 628	2.4	▲ 3.9	357 526	361 221	3.8	1.0	460 853	453 872	7.7	▲ 1.5	29 627	24 965	4.9	▲ 15.7
11 織 維 工 業	17 824	17 638	1.0	▲ 1.0	51 525	51 963	0.5	0.9	41 539	41 157	0.7	▲ 0.9	3 001	2 795	0.5	▲ 6.9
12 木 材 ・ 木 製 品	21 013	20 921	1.2	▲ 0.4	102 131	103 763	1.1	1.6	69 953	64 855	1.1	▲ 7.3	4 405	3 560	0.7	▲ 19.2
13 家 具 ・ 装 備 品	15 515	15 388	0.9	▲ 0.8	43 324	40 167	0.4	▲ 7.3	37 246	32 640	0.6	▲ 12.4	826	749	0.1	▲ 9.3
14 パルプ・紙・紙加工品	77 714	77 506	4.4	▲ 0.3	494 999	509 423	5.4	2.9	228 347	240 881	4.1	5.5	39 236	33 330	6.5	▲ 15.1
15 印 刷 ・ 同 関 連	31 288	30 027	1.7	▲ 4.0	78 461	79 433	0.8	1.2	67 227	68 204	1.2	1.5	3 357	3 622	0.7	7.9
16 化 学 工 業	120 846	118 300	6.7	▲ 2.1	918 663	848 852	8.9	▲ 7.6	690 893	639 539	10.8	▲ 7.4	46 734	67 586	13.3	44.6
17 石 油 ・ 石 炭 製 品	2 180	2 293	0.1	5.2	17 816	20 395	0.2	14.5	6 528	6 473	0.1	▲ 0.8	x	x	x	x
18 プラスチック製品	88 408	84 381	4.7	▲ 4.6	362 275	383 397	4.0	5.8	204 118	185 030	3.1	▲ 9.4	16 707	18 356	3.6	9.9
19 ゴ ム 製 品	35 242	32 130	1.8	▲ 8.8	108 947	96 489	1.0	▲ 11.4	110 009	105 350	1.8	▲ 4.2	6 989	5 278	1.0	▲ 24.5
20 なめし革・同製品・毛皮	761	751	0.0	▲ 1.3	2 452	2 603	0.0	6.2	1 747	1 596	0.0	▲ 8.6	x	x	x	x
21 窯 業 ・ 土 石	25 220	24 140	1.4	▲ 4.3	83 677	86 145	0.9	3.0	95 838	87 755	1.5	▲ 8.4	4 453	3 710	0.7	▲ 16.7
22 鉄 鋼 業	18 999	18 994	1.1	▲ 0.0	179 709	185 528	1.9	3.2	43 595	44 887	0.8	3.0	4 951	2 648	0.5	▲ 46.5
23 非 鉄 金 属	39 741	39 793	2.2	0.1	378 738	430 198	4.5	13.6	123 388	132 465	2.2	7.4	11 179	12 488	2.4	11.7
24 金 属 製 品	85 021	89 279	5.0	5.0	265 186	301 244	3.2	13.6	201 445	212 071	3.6	5.3	17 876	10 506	2.1	▲ 41.2
25 は ん 用 機 械	44 924	45 004	2.5	0.2	153 109	164 057	1.7	7.2	106 590	109 884	1.9	3.1	6 429	10 223	2.0	59.0
26 生 産 用 機 械	136 673	139 403	7.8	2.0	398 988	384 306	4.0	▲ 3.7	325 315	323 910	5.5	▲ 0.4	13 794	14 123	2.8	2.4
27 業 務 用 機 械	47 799	45 777	2.6	▲ 4.2	130 026	129 744	1.4	▲ 0.2	108 729	117 361	2.0	7.9	8 684	9 671	1.9	11.4
28 電 子 部 品 ・ デ バ イ ス	33 847	39 021	2.2	15.3	97 670	113 264	1.2	16.0	96 199	112 737	1.9	17.2	11 045	17 901	3.5	62.1
29 電 気 機 械	212 985	228 555	12.9	7.3	1 105 673	1 243 962	13.1	12.5	677 551	767 935	13.0	13.3	53 040	67 861	13.3	27.9
30 情 報 通 信 機 械	52 604	49 140	2.8	▲ 6.6	277 500	384 605	4.0	38.6	114 818	132 036	2.2	15.0	6 727	4 388	0.9	▲ 34.8
31 輸 送 機 械	434 466	430 252	24.2	▲ 1.0	2 742 343	2 714 750	28.5	▲ 1.0	1 647 896	1 472 965	24.9	▲ 10.6	107 873	135 295	26.5	25.4
32 その他の製造業	50 562	48 499	2.7	▲ 4.1	139 283	152 672	1.6	9.6	123 136	129 020	2.2	4.8	6 184	10 779	2.1	74.3

□ は重化学工業

第3-1表 従業者規模別の事業所数、従業者数、製造品出荷額等(従業者4人以上の事業所)

従業者規模	事業所数 (従業者4人以上)				従業者数 (従業者4人以上)				製造品出荷額等 (従業者4人以上)			
	平成25年 (事業所)	平成26年 (事業所)	構成比 (%)	前年比 (%)	平成25年 (人)	平成26年 (人)	構成比 (%)	前年比 (%)	平成25年 (百万円)	平成26年 (百万円)	構成比 (%)	前年比 (%)
総数	10 037	9 777	100.0	▲ 2.6	388 877	386 924	100.0	▲ 0.5	15 699 131	16 050 724	100.0	2.2
小規模	7 808	7 573	77.5	▲ 3.0	90 569	89 299	23.1	▲ 1.4	1 604 345	1 646 866	10.3	2.7
4～9人	3 979	3 794	38.8	▲ 4.6	24 336	23 423	6.1	▲ 3.8	297 522	308 208	1.9	3.6
10～19人	2 545	2 477	25.3	▲ 2.7	34 700	33 903	8.8	▲ 2.3	611 324	593 476	3.7	▲ 2.9
20～29人	1 284	1 302	13.3	1.4	31 533	31 973	8.3	1.4	695 499	745 182	4.6	7.1
中規模	2 039	2 012	20.6	▲ 1.3	165 824	164 274	42.5	▲ 0.9	5 704 920	5 699 833	35.5	▲ 0.1
30～49人	799	781	8.0	▲ 2.3	31 016	30 479	7.9	▲ 1.7	863 644	789 569	4.9	▲ 8.6
50～99人	748	747	7.6	▲ 0.1	51 692	51 926	13.4	0.5	1 512 821	1 562 315	9.7	3.3
100～299人	492	484	5.0	▲ 1.6	83 116	81 869	21.2	▲ 1.5	3 328 456	3 347 949	20.9	0.6
大規模	190	192	2.0	1.1	132 484	133 351	34.5	0.7	8 389 865	8 704 025	54.2	3.7
300～499人	104	105	1.1	1.0	39 456	39 267	10.1	▲ 0.5	2 453 656	2 549 684	15.9	3.9
500～999人	61	59	0.6	▲ 3.3	43 028	41 294	10.7	▲ 4.0	2 031 757	2 029 000	12.6	▲ 0.1
1000人以上	25	28	0.3	12.0	50 000	52 790	13.6	5.6	3 904 452	4 125 341	25.7	5.7

第3-2表 従業者規模別の現金給与総額、原材料使用額等、粗付加価値額(従業者4人以上の事業所)

従業者規模	現金給与総額 (従業者4人以上)				原材料使用額等 (従業者4人以上)				粗付加価値額 (従業者4人以上)			
	平成25年 (百万円)	平成26年 (百万円)	構成比 (%)	前年比 (%)	平成25年 (百万円)	平成26年 (百万円)	構成比 (%)	前年比 (%)	平成25年 (百万円)	平成26年 (百万円)	構成比 (%)	前年比 (%)
総数	1 769 056	1 776 908	100.0	0.4	9 172 567	9 514 526	100.0	3.7	5 993 632	5 908 799	100.0	▲ 1.4
小規模	293 775	291 809	16.4	▲ 0.7	923 268	946 101	9.9	2.5	648 375	653 821	11.1	0.8
4～9人	70 051	68 339	3.8	▲ 2.4	155 510	160 027	1.7	2.9	135 191	138 216	2.3	2.2
10～19人	113 050	110 542	6.2	▲ 2.2	339 324	335 993	3.5	▲ 1.0	258 718	240 207	4.1	▲ 7.2
20～29人	110 675	112 928	6.4	2.0	428 434	450 081	4.7	5.1	254 466	275 398	4.7	8.2
中規模	703 500	702 649	39.5	▲ 0.1	3 408 748	3 420 784	36.0	0.4	2 134 962	2 067 528	35.0	▲ 3.2
30～49人	113 160	113 193	6.4	0.0	556 172	490 172	5.2	▲ 11.9	294 724	282 151	4.8	▲ 4.3
50～99人	204 343	206 604	11.6	1.1	930 414	958 712	10.1	3.0	560 621	570 006	9.6	1.7
100～299人	385 997	382 852	21.5	▲ 0.8	1 922 162	1 971 900	20.7	2.6	1 279 618	1 215 372	20.6	▲ 5.0
大規模	771 781	782 450	44.0	1.4	4 840 551	5 147 640	54.1	6.3	3 210 295	3 187 450	53.9	▲ 0.7
300～499人	212 064	203 914	11.5	▲ 3.8	1 194 263	1 233 362	13.0	3.3	957 135	1 006 273	17.0	5.1
500～999人	232 973	229 414	12.9	▲ 1.5	1 136 623	1 280 013	13.5	12.6	874 152	720 043	12.2	▲ 17.6
1000人以上	326 744	349 122	19.6	6.8	2 509 665	2 634 266	27.7	5.0	1 379 007	1 461 134	24.7	6.0

第4表 市区町別の事業所数、従業者数、製造品出荷額等、

市区町	事業所数 (従業者4人以上)				従業者数 (従業者4人以上)				製造品出荷額等 (従業者4人以上)			
	平成25年	平成26年	構成比	前年比	平成25年	平成26年	構成比	前年比	平成25年	平成26年	構成比	前年比
	(事業所)	(事業所)	(%)	(%)	(人)	(人)	(%)	(%)	(百万円)	(百万円)	(%)	(%)
県計	10 037	9 777	100.0	▲ 2.6	388 877	386 924	100.0	▲ 0.5	15 699 131	16 050 724	100.0	2.2
市部計	9 420	9 179	93.9	▲ 2.6	363 564	362 398	93.7	▲ 0.3	14 758 250	15 055 180	93.8	2.0
郡部計	617	598	6.1	▲ 3.1	25 313	24 526	6.3	▲ 3.1	940 881	995 543	6.2	5.8
静岡市	1 547	1 488	15.2	▲ 3.8	45 623	45 022	11.6	▲ 1.3	1 751 664	1 758 416	11.0	0.4
葵区	431	405	4.1	▲ 6.0	5 971	5 902	1.5	▲ 1.2	109 462	115 320	0.7	5.4
駿河区	463	447	4.6	▲ 3.5	14 214	13 927	3.6	▲ 2.0	552 522	579 823	3.6	4.9
清水区	653	636	6.5	▲ 2.6	25 438	25 193	6.5	▲ 1.0	1 089 680	1 063 273	6.6	▲ 2.4
浜松市	2 143	2 104	21.5	▲ 1.8	71 193	70 032	18.1	▲ 1.6	2 130 271	2 005 774	12.5	▲ 5.8
中区	368	351	3.6	▲ 4.6	13 431	13 097	3.4	▲ 2.5	588 657	554 157	3.5	▲ 5.9
東区	440	433	4.4	▲ 1.6	11 676	11 433	3.0	▲ 2.1	247 809	261 340	1.6	5.5
西区	273	272	2.8	▲ 0.4	7 253	7 293	1.9	0.6	122 096	128 536	0.8	5.3
南区	391	378	3.9	▲ 3.3	14 150	13 612	3.5	▲ 3.8	491 155	375 921	2.3	▲ 23.5
北区	282	278	2.8	▲ 1.4	11 208	11 191	2.9	▲ 0.2	298 217	308 435	1.9	3.4
浜北区	296	300	3.1	1.4	11 045	11 074	2.9	0.3	323 140	324 765	2.0	0.5
天竜区	93	92	0.9	▲ 1.1	2 430	2 332	0.6	▲ 4.0	59 196	52 622	0.3	▲ 11.1
沼津市	593	562	5.7	▲ 5.2	19 140	18 552	4.8	▲ 3.1	597 615	596 765	3.7	▲ 0.1
熱海市	23	21	0.2	▲ 8.7	224	211	0.1	▲ 5.8	3 054	3 028	0.0	▲ 0.9
三島市	189	177	1.8	▲ 6.3	6 802	6 515	1.7	▲ 4.2	179 453	182 874	1.1	1.9
富士宮市	366	351	3.6	▲ 4.1	19 212	18 402	4.8	▲ 4.2	775 044	763 978	4.8	▲ 1.4
伊東市	58	55	0.6	▲ 5.2	688	649	0.2	▲ 5.7	9 783	9 560	0.1	▲ 2.3
島田市	321	321	3.3	0.0	9 868	10 243	2.6	3.8	302 248	300 262	1.9	▲ 0.7
富士市	860	833	8.5	▲ 3.1	31 822	32 742	8.5	2.9	1 279 087	1 367 681	8.5	6.9
磐田市	596	589	6.0	▲ 1.2	34 839	35 653	9.2	2.3	1 721 102	1 786 971	11.1	3.8
焼津市	587	582	6.0	▲ 0.9	16 110	16 814	4.3	4.4	526 937	540 860	3.4	2.6
掛川市	348	343	3.5	▲ 1.4	20 892	20 896	5.4	0.0	1 046 428	1 067 364	6.6	2.0
藤枝市	358	359	3.7	0.3	11 754	12 114	3.1	3.1	400 442	425 651	2.7	6.3
御殿場市	164	157	1.6	▲ 4.3	8 499	8 290	2.1	▲ 2.5	381 532	399 781	2.5	4.8
袋井市	241	238	2.4	▲ 1.2	12 304	12 162	3.1	▲ 1.2	495 664	517 456	3.2	4.4
下田市	12	10	0.1	▲ 16.7	266	225	0.1	▲ 15.4	3 046	2 691	0.0	▲ 11.6
裾野市	107	109	1.1	1.9	7 574	7 263	1.9	▲ 4.1	407 351	386 590	2.4	▲ 5.1
湖西市	224	213	2.2	▲ 4.9	22 583	21 479	5.6	▲ 4.9	1 671 605	1 750 419	10.9	4.7
伊豆市	70	67	0.7	▲ 4.3	1 048	1 050	0.3	0.2	14 325	14 657	0.1	2.3
御前崎市	123	122	1.2	▲ 0.8	3 736	3 706	1.0	▲ 0.8	99 339	108 152	0.7	8.9
菊川市	192	184	1.9	▲ 4.2	7 735	7 727	2.0	▲ 0.1	242 476	254 046	1.6	4.8
伊豆の国市	103	101	1.0	▲ 1.9	3 232	3 170	0.8	▲ 1.9	107 813	107 665	0.7	▲ 0.1
牧之原市	195	193	2.0	▲ 1.0	8 420	9 481	2.5	12.6	611 972	704 537	4.4	15.1
東伊豆町	7	7	0.1	0.0	51	53	0.0	3.9	369	548	0.0	48.4
河津町	7	7	0.1	0.0	123	126	0.0	2.4	1 477	1 610	0.0	9.0
南伊豆町	9	9	0.1	0.0	105	104	0.0	▲ 1.0	1 007	1 062	0.0	5.5
松崎町	9	9	0.1	0.0	102	94	0.0	▲ 7.8	664	864	0.0	30.0
西伊豆町	27	24	0.2	▲ 11.1	381	388	0.1	1.8	4 747	4 754	0.0	0.1
函南町	59	58	0.6	▲ 1.7	1 241	1 241	0.3	0.0	24 526	25 856	0.2	5.4
清水町	108	106	1.1	▲ 1.9	3 076	3 109	0.8	1.1	85 675	96 115	0.6	12.2
長泉町	104	100	1.0	▲ 3.8	5 047	5 103	1.3	1.1	329 893	378 662	2.4	14.8
小山町	48	46	0.5	▲ 4.2	2 581	2 560	0.7	▲ 0.8	125 642	129 198	0.8	2.8
吉田町	134	130	1.3	▲ 3.0	7 830	6 998	1.8	▲ 10.6	230 443	221 574	1.4	▲ 3.8
川根本町	25	25	0.3	0.0	653	671	0.2	2.8	8 453	8 502	0.1	0.6
森町	80	77	0.8	▲ 3.8	4 123	4 079	1.1	▲ 1.1	127 985	126 800	0.8	▲ 0.9

現金給与総額、原材料使用額等、粗付加価値額(従業員4人以上)

現金給与総額 (従業員4人以上)				原材料使用額等 (従業員4人以上)				粗付加価値額 (従業員4人以上)			
平成25年	平成26年	構成比	前年比	平成25年	平成26年	構成比	前年比	平成25年	平成26年	構成比	前年比
(百万円)	(百万円)	(%)	(%)	(百万円)	(百万円)	(%)	(%)	(百万円)	(百万円)	(%)	(%)
1 769 056	1 776 908	100.0	0.4	9 172 567	9 514 526	100.0	3.7	5 993 632	5 908 799	100.0	▲ 1.4
1 662 718	1 670 703	94.0	0.5	8 661 710	8 962 943	94.2	3.5	5 580 304	5 488 442	92.9	▲ 1.6
106 338	106 204	6.0	▲ 0.1	510 858	551 583	5.8	8.0	413 328	420 357	7.1	1.7
196 365	195 502	11.0	▲ 0.4	1 051 355	1 018 270	10.7	▲ 3.1	672 165	699 998	11.8	4.1
19 217	18 960	1.1	▲ 1.3	63 460	67 977	0.7	7.1	44 100	44 749	0.8	1.5
59 255	59 416	3.3	0.3	233 005	244 805	2.6	5.1	305 181	313 995	5.3	2.9
117 892	117 127	6.6	▲ 0.6	754 890	705 488	7.4	▲ 6.5	322 883	341 254	5.8	5.7
311 900	311 876	17.6	▲ 0.0	1 154 499	1 161 783	12.2	0.6	911 482	753 719	12.8	▲ 17.3
72 210	70 286	4.0	▲ 2.7	285 860	286 957	3.0	0.4	256 361	204 129	3.5	▲ 20.4
46 020	45 474	2.6	▲ 1.2	136 403	146 461	1.5	7.4	108 666	111 367	1.9	2.5
25 333	26 326	1.5	3.9	69 572	72 469	0.8	4.2	50 148	52 555	0.9	4.8
65 013	63 936	3.6	▲ 1.7	260 116	238 029	2.5	▲ 8.5	228 102	130 836	2.2	▲ 42.6
51 331	52 940	3.0	3.1	170 415	182 463	1.9	7.1	124 483	121 156	2.1	▲ 2.7
42 925	43 713	2.5	1.8	190 701	200 115	2.1	4.9	126 725	117 399	2.0	▲ 7.4
9 069	9 201	0.5	1.5	41 433	35 290	0.4	▲ 14.8	16 996	16 278	0.3	▲ 4.2
84 194	87 213	4.9	3.6	398 547	401 941	4.2	0.9	196 139	188 747	3.2	▲ 3.8
679	674	0.0	▲ 0.7	1 219	1 284	0.0	5.3	1 747	1 626	0.0	▲ 6.9
33 312	31 992	1.8	▲ 4.0	98 746	93 822	1.0	▲ 5.0	77 229	83 519	1.4	8.1
84 794	81 287	4.6	▲ 4.1	453 229	443 134	4.7	▲ 2.2	312 391	308 563	5.2	▲ 1.2
1 977	1 913	0.1	▲ 3.2	4 574	4 517	0.0	▲ 1.3	4 962	4 707	0.1	▲ 5.1
39 868	38 415	2.2	▲ 3.6	175 131	179 170	1.9	2.3	121 823	113 947	1.9	▲ 6.5
152 666	160 061	9.0	4.8	807 853	856 652	9.0	6.0	457 602	490 391	8.3	7.2
172 610	180 466	10.2	4.6	854 070	908 046	9.5	6.3	591 416	607 187	10.3	2.7
59 406	60 899	3.4	2.5	312 853	324 073	3.4	3.6	180 321	178 368	3.0	▲ 1.1
101 200	100 357	5.6	▲ 0.8	632 940	647 932	6.8	2.4	399 374	396 220	6.7	▲ 0.8
48 990	50 748	2.9	3.6	209 217	229 060	2.4	9.5	183 198	185 824	3.1	1.4
43 683	41 788	2.4	▲ 4.3	261 274	267 557	2.8	2.4	110 033	119 219	2.0	8.3
55 509	56 073	3.2	1.0	289 463	315 272	3.3	8.9	197 908	191 220	3.2	▲ 3.4
726	569	0.0	▲ 21.6	1 660	1 643	0.0	▲ 1.0	1 321	976	0.0	▲ 26.1
42 498	40 650	2.3	▲ 4.3	332 520	292 136	3.1	▲ 12.1	71 673	88 761	1.5	23.8
126 614	119 860	6.7	▲ 5.3	1 074 529	1 168 194	12.3	8.7	580 047	562 350	9.5	▲ 3.1
3 154	3 092	0.2	▲ 2.0	7 143	7 494	0.1	4.9	6 815	6 668	0.1	▲ 2.2
14 859	14 776	0.8	▲ 0.6	57 990	61 559	0.6	6.2	39 543	43 731	0.7	10.6
33 207	33 014	1.9	▲ 0.6	147 898	156 307	1.6	5.7	91 293	92 891	1.6	1.7
16 790	15 805	0.9	▲ 5.9	56 335	58 465	0.6	3.8	49 187	46 107	0.8	▲ 6.3
37 719	43 672	2.5	15.8	278 664	364 629	3.8	30.8	322 637	323 704	5.5	0.3
83	87	0.0	4.6	177	293	0.0	65.9	180	234	0.0	30.1
335	339	0.0	1.0	774	824	0.0	6.5	671	737	0.0	9.9
290	288	0.0	▲ 0.5	536	591	0.0	10.3	448	440	0.0	▲ 1.9
211	202	0.0	▲ 4.0	234	277	0.0	18.4	410	547	0.0	33.6
1 175	1 039	0.1	▲ 11.6	2 505	2 442	0.0	▲ 2.5	2 136	2 166	0.0	1.4
4 005	4 184	0.2	4.4	14 876	16 051	0.2	7.9	9 190	9 168	0.2	▲ 0.2
12 373	13 025	0.7	5.3	44 387	49 336	0.5	11.2	40 127	45 112	0.8	12.4
24 379	25 071	1.4	2.8	183 714	225 218	2.4	22.6	140 463	144 824	2.5	3.1
11 852	12 624	0.7	6.5	58 475	61 052	0.6	4.4	64 429	64 167	1.1	▲ 0.4
31 658	29 472	1.7	▲ 6.9	127 351	118 258	1.2	▲ 7.1	99 002	98 042	1.7	▲ 1.0
1 669	1 721	0.1	3.1	5 397	6 015	0.1	11.5	2 917	2 325	0.0	▲ 20.3
18 308	18 153	1.0	▲ 0.8	72 433	71 225	0.7	▲ 1.7	53 356	52 594	0.9	▲ 1.4

工業統計調査 調査日変更のお知らせ

○平成27年工業統計調査の実績値は平成28年経済センサス-活動調査（実施日：平成28年6月1日）において把握するため、工業統計調査は実施しません。

○次回 平成29年工業統計調査（平成28年実績）より、**調査日を平成29年6月1日に変更**します。



この確報についてのお問い合わせ先

〒420-8601 静岡市葵区追手町9-6
静岡県企画広報部情報統計局統計調査課 商工班
TEL 054-221-2240、2248 FAX 054-221-3609